

design

Date

22 octobre 2024
14h00

Lieu

Paris - Drouot



MAISON
R&C
COMMISSAIRES
PRISEURS



Informations

Commissaires-priseurs

Romain RUDONDY & Yonathan CHAMLA

Clerc principale

Charlotte PECHOUX
+33 (0)1 87 44 88 63
info@maisonrc.com

Bureau de Paris, Clerc

Lisa COCHINI
+33 (0)1 87 44 88 63
etude@maisonrc.com

Administration des ventes

Joana FOURQUET
+33 (0)4 91 09 53 01
contact@maisonrc.com

Magasinage Drouot

+33 (0)1 48 00 20 19
magasinage@drouot.com

Stockage et frais spécifiques
à l'Hôtel des ventes Drouot mentionnés
dans les conditions générales de vente
en fin de catalogue



16, rue de la Grange-Batelière 75009 Paris
224, rue Paradis 13006 Marseille
+33 (0)1 87 44 88 63 - +33 (0)4 91 09 53 01
www.maisonrc.com

déclaration n° 098-2017 du 11 juillet 2017

DROUOT.com
Live

photographies :
Antoine Pascal
antoinepascal@free.fr
création graphique :
Maison Louise
contact@maison-louise.com

design

**Mardi 22 octobre 2024
14h00**

Exposition

Samedi 19 octobre de 11h00 à 18h00

Lundi 21 octobre de 11h00 à 18h00

Mardi 22 octobre de 11h00 à 12h00

Lieu

HÔTEL DROUOT - Salles 1 et 7
9, rue Drouot 75009 Paris

Expert Design

CABINET COULET

Romain COULET

Membre du SFEP

assisté de Philippine de Clermont-Tonnerre

15, rue de Savoie 75006 Paris

+33 (0)6 63 71 06 76

contact@couletcoulet.com

Expert Arts Premiers

pour les lots 231 et 232

Emmanuelle MENUET

+33 (0)6 70 89 54 87

emenuet.expertises@gmail.com

Consultant

pour les lots 228 à 247

Thomas LEPORRIER





01.

Etablissements GALLÉ (1904-1936)

Vase ovoïde

Épreuve en verre gravé à l'acide à décor floral

Signé Gallé

H. : 15 cm

estimation : 200 - 300 €



01



02



03

02.

Etablissements GALLÉ (1904-1936)

Petit vase

Épreuve en verre gravé à l'acide à décor floral

Signé Gallé

H. : 16 cm.

estimation : 200 - 300 €

03.

Etablissements GALLÉ (1904-1936)

Vase

Épreuve en verre multicouche dégagé à l'acide

à décor d'hortensias

Signé Gallé à l'étoile

H. : 49 cm

Circa 1904-1907

estimation : 1 000 - 1 200 €



04

04.

Etablissements GALLÉ (1904-1936)

Vase piriforme

Épreuve en verre gravé à l'acide à décor de fruits et de branchages

Signé Gallé

H. 21 cm.

estimation : 400 - 600 €

05.

Etablissements GALLÉ (1904-1936)

Base de vaporisateur (manque le système en métal)

Épreuve en verre gravé à l'acide à décor floral

Signé Gallé

H. : 14.5 cm.

estimation : 400 - 600 €

06.

Etablissements GALLÉ (1904-1936)

Important vase balustre

Épreuve en verre gravé à l'acide à décor de vignes

Signé Gallé

H. : 43 cm

(Égrenure sur la base et petites bulles de cuisson)

estimation : 800 - 1 000 €



05



06



07

07.

René LALIQUE (1860-1945)

Coupe modèle Ondine

Épreuve en verre moulé pressé blanc opalescent à décor tournant de naïades

Signée R. LALIQUE FRANCE et numérotée n°381

- H. : 7.5 cm. - D. : 20,5 cm.

(Infimes égrenures au col, petites rayures)

Bibliographie :

- Félix Marcilhac, René Lalique - Catalogue raisonné de l'œuvre de verre, Les Éditions de l'Amateur, 2011, section Coupes et assiettes, modèle référencé sous le n° 380 et reproduit p. 292.

estimation : 300 - 400 €

08.

Charles SCHNEIDER (1881-1953)

Important vase

Épreuve en verre gravé à l'acide à décor d'escargots

H. : 39.5 cm.

estimation : 400 - 600 €



08

09.

MULLER FRERES - LUNEVILLE

Vase

Épreuve en verre gravé à l'acide

Signé Muller Fré Lunéville en relief

H. : 16 cm.

estimation : 400 - 600 €



09



10

10.

DAUM NANCY

Vase

Épreuve en verre résille

Signé Daum Nancy

H. : 13 cm.

estimation : 1 000 - 1 200 €



11

11.

Émile GALLÉ (1846-1904)

Verre d'apparat dit le Combat, 1868

Épreuve en verre gravé à l'acide

Signée, datée, titrée et située Nancy

H. : 19 cm.

Note :

Œuvre en rapport dans les collections du musée d'Orsay

estimation : 1 000 - 1 500 €

12.

Charles CATTEAU (1880- 1966)

Vase monté en pied lampe

Épreuve en céramique émaillée polychrome à décor de motifs géométriques

Signée CH. Catteau et marqué sous la base Boch France Keramis

H. : 26 cm.

estimation : 1 500 - 2 000 €



12

13.

Émile GALLÉ (1846-1904)

Vase à décor de magnolias et d'une mante religieuse
Épreuve en verre ambré de forme torsadée à décor émaillé
et rehauts de dorure
Signé Émile Gallé Nancy déposé sur l'envers.
H. : 24.5 cm - D. : 16 cm.

estimation : 4 000 - 6 000 €



13



14

14.

ÉTABLISSEMENTS GALLÉ (1904-1936)

Important vase ovoïde à corps pansu
Épreuve en verre gravé à l'acide à décor de prune et de feuillages
Signé Gallé
H. : 32.7 cm. - D. : 20.7 cm.
Circa 1925

Bibliographie :

- B. and H. Blount, French Cameo Glass, Des Moines, 1977, variante de couleur reproduit p. 40 sous le numéro 25.
- A. Duncan and G. de Bartha, Glass by Gallé, London, 1984, variante de couleur reproduit p. 198 sous le numéro 302
- Émile Gallé et Le Verre : La Collection du Musée de L'École de Nancy, Nancy, 2004, variante de couleur reproduit p. 197, sous le numéro 361 (for a model in blue)

estimation : 3 000 - 4 000 €



15.

Antonio GAUDI (1852-1926)

Fauteuil sculptural modèle Calvet en chêne ciré

H. : 95 cm. L. : 60 cm. P. : 70 cm.

Edition BD Barcelona, circa 2000

Bibliographie :

- Charlotte & Peter Fiell, 1000 chairs, Taschen, 2000, modèle similaire reproduit p. 77.

estimation : 4 000 - 6 000 €



16.

Francis JOURDAIN (1876-1958)

Armoire de rangement dite Innovation

Structure en chêne, verre

Aménagement de tiroirs et d'une penderie avec cintres

H. : 152.5 cm. - L. : 134 cm - P. : 62.

Circa 1915

estimation : 1 800 - 2 500 €

Note :

L'Armoire «Penderie-Chiffonnier» Innovation est le dernier mot du confort moderne. Elle contient 5 fois plus qu'une armoire ordinaire, les vêtements sont parfaitement suspendus sans un faux-pli, chaque chose est à sa place.

La Penderie est constituée par le célèbre « Cadre Pivotant» qui, au moindre effort, porte tout le contenu de l'armoire au-dehors, en pleine lumière. Le chiffonnier comprend un agencement ingénieux de tiroirs spécialement conçus pour chaque accessoire de toilette.



17

17.

Francis JOURDAIN (1876-1958)

attribué à

Paire de bergères à structure à pans coupés en bois exotique recouvert d'un velours moutarde, disposés sur quatre pieds de section carrée

H. : 84 cm. - L. : 63 cm. - P. : 68 cm.

Circa 1925

(Usures, rayures)

estimation : 1 800 - 2 500 €

18.

Francis JOURDAIN (1876-1958)

Guéridon à double plateau circulaire en chêne disposé sur quatre pieds de section carré

Estampille Francis Jourdain sous plateau

H. : 80 cm. - D. : 80 cm

Circa 1925

(Restaurations)

estimation : 1 500 - 2 000 €



18



19.

André SORNAY (1902-2000)

Ensemble comprenant une table de salle à manger rectangulaire à épais plateau disposé sur un double piétement panneau et quatre chaises à assise carrée en toile de coton écru disposé sur quatre pieds, dossier trapézoïdal en contreplaqué (Usures, rayures)

Chaise : H. : 85.5 cm. - L. : 36 cm. - P. : 48 cm.

Table : H. : 72.5 cm. - L. : 153 cm. - P. : 75 cm.

estimation : 2 000 - 3 000 €

Bibliographie :

- Alain Marcelpoil, Signé Sornay - André Sornay, un concepteur d'avant-garde, modèle similaire de chaise reproduit p. 259.





20.

TRAVAIL FRANÇAIS (XX)

Suite de quatre hauts panneaux rectangulaires en bois recouverts d'une toile à décor d'oiseaux et d'arbres

Signé Crèvecoeur en bas à droite sur un des panneaux

H. : 234 cm. - L. : 85.5 cm. (pour deux panneaux)

H. : 234 cm. - L. : 93 cm. (pour deux autres panneaux)

Circa 1950

estimation : 3 000 - 5 000 €



21

21.

TRAVAIL SUISSE (XX)

Meuble suspendu à corps rectangulaire en métal laqué blanc ouvrant par trois portes en mélaminé, aménagé de deux étagères.

H. : 65 cm - L. : 165 cm. - P. : 30 cm.

Circa 1950

estimation : 800 - 1 200 €

22.

Max BILL (1908-1994)

Suite de deux tabourets modèle Ulmer Hocker à structure en hêtre en U inversé formant l'assise et le piètement.

H. : 44 cm. - L. : 39 cm. - P. : 29.7 cm.

Circa 1960

Bibliographie :

- Jeryll Habegger & Joseph H. Osman, Source book of Modern Furniture, Norton & Company, 2005, modèle similaire reproduit p. 630.

estimation : 1 500 - 2 000 €



22



23.

TRAVAIL SUISSE (XX)

Meuble suspendu à corps trapézoïdal en métal laqué blanc ouvrant par trois portes en mélaminé, aménagé de deux étagères.

H. : 65 cm - L. : 200 cm. - P. : 40 cm.

Circa 1950

estimation : 1 200 - 1 500 €



24

24.

Bernard Albin GRAS (1886-1943)

Lampe à poser modèle n° 202 à réflecteur en aluminium
disposé sur une structure en acier emmaillé noir

Marquée Lampe Ravel Clamart

H. : 67 cm.

Edition Ravel, circa 1930

Bibliographie :

- Didier Tessonnière, La lampe Gras, Norma, 2008, modèle
similaire reproduit p. 39

estimation : 800 - 1 000 €



25

25.

Bernard Albin GRAS (1886-1943)

Lampe à étau double coude modèle n° 211 à réflecteur en
aluminium disposé sur une structure en acier emmaillé noir.

Marquée Lampe Ravel Clamart

H. : 61 cm. - L. : 66 cm.

Edition Ravel, circa 1930

Bibliographie :

- Galerie Laffanour, Living with Charlotte Perriand, Skira,
2019, modèle similaire reproduit p. 12.

- Didier Tessonnière, La lampe Gras, Norma, 2008, modèle
similaire reproduit p. 55.

estimation : 2 500 - 3 000 €



26.

Robert MALLET-STEVENS (1886-1945)

Attribué à

Paire de fauteuils modèle Hamac à toile de coton tendu
disposé une structure chêne laqué blanc.

H. : 78 cm. - L. : 87.5 cm. - P. : 75.5 cm.

Pierre Dariel, circa 1926

estimation : 6 000 - 8 000 €

Bibliographie :

- Jacques Fouquet, «Petites constructions et meubles de jardins», Revue Art et Décoration, juin 1921, modèle à rapprocher reproduit p. 185.

- Gaston Rémon, Architecture nouvelle, Mallet-Slarges tevens architecte, Revue Mobilier et Décoration, 1927, modèle à rapprocher reproduit p. 50.

- Léon Werth, L'architecture intérieure et Mallet-Stevens, Revue Art et Décoration, 1929, tome 1, modèle à rapprocher reproduit p.185.



27

27.

TRAVAIL FRANÇAIS (XX)

Lampe à poser à structure tubulaire en métal laqué noir joint par une entretoise circulaire en bois laqué noir
H. : 58 cm.
Circa 1950

estimation : 400 - 600 €



28

28.

Jacques ADNET (1901-1984)

Attribué à

Lampe à poser à boule en cristal disposée sur une base circulaire en métal laqué ivoire
H. : 18 cm. - D. : 12 cm.
Circa 1940

estimation : 400 - 600 €



29

29.

Jacques ADNET (1901-1984)

Attribué à

Tabouret à assise carré recouverte de simili cuir noir disposé sur une structure en laiton imitant le bambou formant le piètement
H. : 49 cm. - L. : 25.5 cm. - P. : 25.5 cm.
Circa 1955

estimation : 800 - 1 200 €



30.

Jacques ADNET (1901-1984)

Ensemble comprenant un bureau à plateau rectangulaire et caisson ouvrant par trois tiroirs à prises anneaux disposés sur un piètement tubulaire entièrement gainé de cuir piqué sellier blanc joint par une entretoise en laiton. On y joint un fauteuil entièrement gainé de cuir piqué sellier blanc à réception sabots en laiton

Bureau : H. : 70.5 cm. - L. : 101 cm. - P. : 52 cm.

Fauteuil : H. : 79 cm. - L. : 57 cm. - P. : 57cm.

Circa 1950

estimation : 8 000 - 10 000 €





31

31.

Jacques ADNET (1901-1984)

Attribué à

Paravent rectangulaire à trois feuilles articulées en bois entièrement recouvert de cuir chocolat cloutés aux extrémités.

H. : 151 cm. - L. : 35 cm. - P. : 2.5 cm. Chaque feuille
Circa 1955

estimation : 2 000 - 3 000 €

32.

Jacques ADNET (1901-1984)

Valet de nuit à structure tubulaire entièrement gainé de cuir piqué sellier noir formant le piètement, à réception boule en laiton.

H. : 117 cm. - L. : 44 cm. - P. : 40 cm.
Circa 1955

estimation : 1 200 - 1 500 €



32



33.

Jacques ADNET (1901-1984)

Bureau à plateau rectangulaire en bois et caisson ouvrant par trois tiroirs à prises anneaux disposés sur un piètement tubulaire entièrement gainé de cuir piqué sellier chocolat joint par une entretoise en laiton.

H. : 71 cm. - L. : 161 cm. - P. : 59.5 cm.

(Usures, rayures)

Circa 1950

estimation : 7 000 - 9 000 €



34

34.

Jacques ADNET (1901-1984)

Suite de deux portes bagages pliants à structure en métal entièrement gainé de cuir piqué sellier blanc à piètement en laiton à réception boule

H. : 45 cm. - L. : 55 cm. - P. : 39 cm.

Circa 1950

Bibliographie :

- Alain René Hardy & Gaëlle Millet, Jacques Adnet, L'Amateur, 2009, modèle à rapprocher reproduit p. 227.

estimation : 1 200 - 1 500 €

35.

Jacques ADNET (1901-1984)

Fauteuils bas à structure en bois et métal entièrement gainé de toile dans les tons de gris, à dossier gondole.

H. : 70.5 cm. - L. : 58 cm. - P. : 51 cm.

Circa 1950

(Usures, décolorations)

estimation : 2 000 - 3 000 €



35



36.

Jacques ADNET (1901-1984)

Paire de fauteuils bas à structure en bois et métal entièrement gainé de cuir piqué sellier chocolat, à dossier gondole.

H. : 70.5 cm. - L. : 58 cm. - P. : 51 cm.

Circa 1950

(Usures, coutures décousues)

estimation : 4 000 - 6 000 €



37

37.

Jacques ADNET (1901-1984)

Suite de deux portes bagages pliants à structure en métal entièrement gainé de cuir piqué sellier chocolat à piètement en laiton à réception boule

H. : 45 cm. - L. : 55 cm. - P. : 39 cm.

Circa 1950

Bibliographie :

- Alain René Hardy & Gaëlle Millet, Jacques Adnet, L'Amateur, 2009, modèle à rapprocher reproduit p. 227.

estimation : 1 200 - 1 500 €

38.

Jacques ADNET (1901-1984)

Lit de repos à structure métallique, la tête et le pied en laiton doré imitant le bambou.

H. : 83 cm. - L. : 195 cm. - P. : 93.5 cm.

Circa 1955

(Oxydations, rayures)

estimation : 1 500 - 2 000 €



38



39.

Jacques ADNET (1901-1984)

Table dessert roulante à plateau rectangulaire transformable en bois laqué noir gainé de cuir piqué sellier noir disposé sur quatre pieds en laiton doré imitant le bambou, à entretoise formant porte bouteilles, un plateau en verre reposant sur cette dernière.

Aménagement d'un tiroir à prise anneau.

H. : 72 cm. - L. : 94 cm. - P. : 55.5 cm. (fermée)

H. : 72 cm. - L. : 116.5 cm. - P. : 86.5 cm. (ouvert)
(Usures, rayures)

Circa 1955

estimation : 3 000 - 4 000 €



40

40.

Jean LURÇAT (1892-1966)

D'après un carton

Tapisserie dite Fanfare en coton imprimé à décor polychrome

Signée Lurcat en bas à droite

Porte un bolduc au dos, titré, exemplaire d'exportation numéroté 77

H. : 159 cm. - L. : 114 cm.

Edition Corot, circa 1970

estimation : 300 - 500 €



41

41.

TRAVAIL FRANÇAIS (XX)

Suite de quatre chaises en chêne à dossier bandeau et assise de forme disposés sur quatre pieds fuselés.

Porte des parties d'étiquettes sous l'assise
Circa 1950

estimation : 800 - 1 200 €



42

42.

Christian DURUPT (XX)

Suite de quatre chaises en pin teinté à dossier bandeau et assise de forme disposés sur trois pieds fuselés

H. : 60 cm. - L. : 32 cm. - P. : 37 cm.

Circa 1955

Provenance :

- Station des sports d'hiver Méribel, France.

estimation : 2 000 - 3 000 €

43.

Christian DURUPT (XX)

Table de salle à manger en pin à plateau circulaire disposés sur trois pieds fuselés.

H. : 75 cm. - D. : 105 cm

Circa 1955

Provenance :

- Station des sports d'hiver Méribel, France.

estimation : 800 - 1 000 €



43



44

44.

Jean LURÇAT (1892-1966)

D'après un carton

Tapiserie dite Paris by night en tissu imprimé

Signée Lurcat en bas à droite

H. : 114 cm. - L. : 170 cm.

Edition Corot, circa 1970

estimation : 800 - 1 000 €

45.

Christian DURUPT (XX)

Suite de quatre chaises en pin à dossier bandeau et assise de forme disposés sur trois pieds fuselés.

H. : 60 cm. - L. : 32 cm. - P. : 37 cm.

Circa 1955

Provenance :

- Station des sports d'hiver Méribel, France.

estimation : 2 000 - 3 000 €



45



46.

Robert GUILLERME (1913-1990)
et Jacques CHAMBRON (1914-2001)

Canapé deux places à coussins d'assises et de dossier en drap de laine chocolat disposée sur une structure en chêne ciré formant le piètement et deux larges accotoirs.

H. : 85 cm. - L. : 163 cm. - P. : 74 cm.

Edition Votre maison, circa 1965

estimation : 1 500 - 2 000 €



47.

Pierre CHAPO (1927-1986)

Table de salle à manger en orme modèle T40A à plateau circulaire
à allonges disposé sur quatre pieds en L.

H. : 72 cm. D. : 108 cm. H. : 72 cm.

L. : 207 cm. (avec allonges)

estimation : 3 000 - 4 000 €



48

48.**André BORDERIE (1923-1998)****D'après un carton**

Tapiserie dite Automne en laine à décor abstrait
Signé Borderie dans la trame et porte le monogramme de
l'atelier

Porte un bolduc au dos, titrée et numéroté 1/3

H. : 138 cm. - L. : 210 cm.

Tissée par l'Atelier Camille Legoueix à Aubusson, circa 1960

estimation : 3 500 - 4 000 €

49.**Pierre CHAPO (1927-1987)**

Lit de repos modèle L1 dit Godot, en orme à tête de lit bandeau
disposée sur un cadre rectangulaire assemblé en peigne
aux angles, reposant sur quatre pieds de type rondin. Fond
de lit en contreplaqué.

H. : 56 cm. - L. : 196 cm. - P. : 145 cm.

Bibliographie :

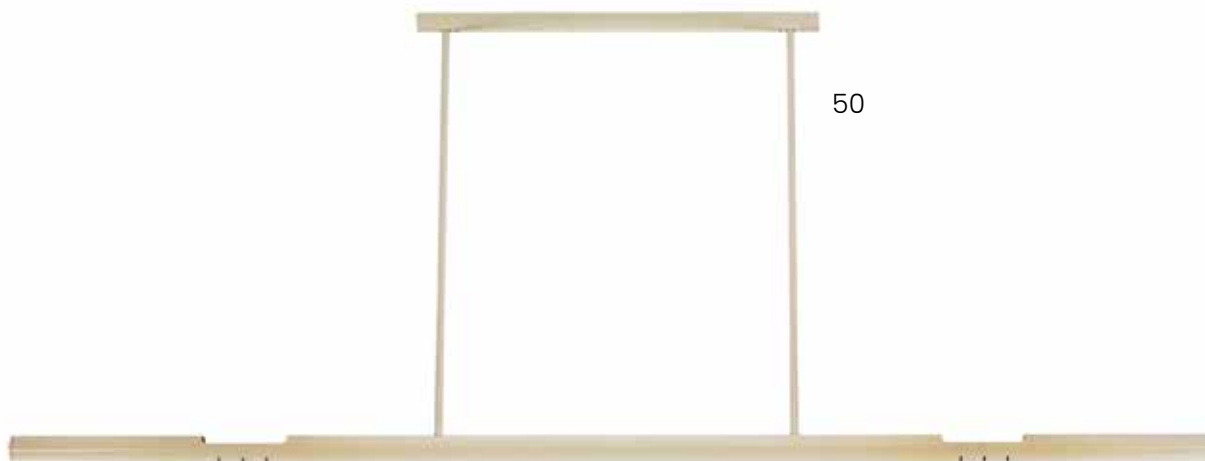
- Laurence Rodighiero, Intérieurs de Chalets et de Maisons
de Campagne, Charles Massin, 1968, modèle à rapprocher
reproduit p.21.

- Catalogue de l'exposition Pierre Chapo, Magen H Gallery,
2017, modèle à rapprocher reproduit p. 245.

estimation : 800 - 1 200 €



49



50.

Alain RICHARD (1926-2017)

Grande suspension modèle n° 8282 à structure tubulaire en métal laqué blanc, éclairage halogène.

H. : 100 cm. - L. 200 cm.

Edition Disderot, circa 1975

estimation : 700 - 900 €

51.

Joseph André MOTTE (1925-2013)

Bureau console à plateau rectangulaire en opaline noir disposé sur une structure en rotin formant le piètement.

H. : 74 cm. - L. : 97 cm. - P. : 56 cm.

Edition Rougier, circa 1954

estimation : 2 000 - 3 000 €



51



52



53

52.

Joseph André MOTTE (1925-2013)

Tabouret à assise en rotin disposés sur une structure tubulaire en métal laqué noir

H. : 47 cm. - L. : 51 cm. - P. : 38 cm.

Edition Rougier, circa 1954

Bibliographie :

- Patrick Favardin, Les décorateurs des années 50, Norma, 2002, modèle similaire reproduit p. 243.

estimation : 800 - 1 000 €

53.

Joseph André MOTTE (1925-2013)

Tabouret à assise en rotin disposés sur une structure tubulaire en métal laqué blanc

H. : 47 cm. - L. : 51 cm. - P. : 38 cm.

Edition Rougier, circa 1954

Bibliographie :

- Patrick Favardin, Les décorateurs des années 50, Norma, 2002, modèle similaire reproduit p. 243.

estimation : 800 - 1 000 €



54

54.

Bernard DURUSSEL (1926-1995)

Paire de chaises modèle Partout, à assise et dossier en contreplaqué de hêtre disposés sur une structure tubulaire en métal laqué noir formant le piètement.

H. : 79 cm. - L. : 43 cm. - P. : 45 cm.

Edition Durussel, circa 1951

estimation : 1 000 - 1 200 €

55.

RISPAL (XX)

Lampadaire à trois lumières disposées sur trois de tubes de métal laqué noir reposant sur un piètement en T, aménagé de deux portes plantes.

H. : 42 cm. - L. : 100 cm. - P. : 42.5 cm.

Circa 1955

estimation : 1 200 - 1 500 €



55



56.

Bernard DURUSSEL (1926-1995)

Paire de larges fauteuils à coussins d'assises et de dossiers en drap de laine écreu disposés sur une structure en chêne ciré formant des accotoirs à manchettes et un piètement.

H. : 80 cm. - L. : 62 cm. - P. : 78 cm.

Edition Durussel, 1948

estimation : 3 500 - 4 000 €

57.

Pierre GUARICHE (1926-1995)

Fauteuil bridge modèle Vampire, à assise et dossier coque en résine de polyester armé laqué noir reposant sur quatre pieds tubulaires en métal laqué noir
Edition Steiner éditeur, circa 1951
H. : 79 cm. - L. : 72 cm. - P. : 58 cm.

Bibliographie :

- Revue Maison française, n° 93, décembre 1955 - janvier 1956, modèle similaire reproduit p. 8.
- Delphine Jacob & Lionel Blaisse & Aurélien Jeuneau, Pierre Guariche, Norma 2020, modèle similaire reproduit p. 102.
- Patrick Favardin, Steiner et l'aventure du design, Norma, 2007, modèle similaire reproduit p. 50.

estimation : 1 200 - 1 500 €



57

58.

Pierre GUARICHE (1926-1995)

Paire de fauteuils bridges modèle Amsterdam à assise et dossier coque recouvert d'une toile de coton vert reposant sur un double piètement en métal laqué noir
H. : 78.5 cm. - L. : 63 cm. - P. : 36 cm.
Edition Steiner, 1953

Bibliographie :

- Delphine Jacob & Lionel Blaisse & Aurélien Jeuneau, Pierre Guariche, Norma 2020, modèle similaire reproduit p. 106.
- Patrick Favardin, Steiner et l'aventure du design, Norma, 2007, modèle similaire reproduit p. 18.

estimation : 800 - 1 200 €



58

59.

Pierre GUARICHE (1926-1995)

Lampadaire modèle G30 dit Cerf-volant à défecteur en tôle de métal laqué blanc disposé sur une structure en métal laqué noir et laiton.

H. : 146.5 cm. - L. : 40 cm. - P. : 30 cm.

Pierre Disderot, 1954

Bibliographie :

- Clémence & Didier Krzentowski, The complete Designers' lights (1950-1990), JRP Ringier, 2011, modèle similaire reproduit p. 78.
- Patrick Favardin, Les décorateurs des années 50, Norma, 2002, modèle similaire reproduit p. 213.
- Delphine Jacob & Lionel Blaisse & Aurélien Jauneau, Pierre Guariche, Norma 2020, modèle similaire reproduit p. 75.

estimation : 5 000 - 7 000 €





60

60.

André BORDERIE (1923-1998)

D'après un carton

Tapisserie dite Montsegur, en laine à décor de ruines et de cranes

Signée du monogramme b dans la trame et porte le monogramme de l'atelier

Porte un bolduc au dos, exemplaire unique 1/1

H. : 205 cm. - L. : 150 cm.

Tissée par l'atelier Claire Rado à Aubusson

estimation : 3 500 - 4 000 €

61.

Pierre GUARICHE (1926-1995)

Suite de trois tables basses à plateau carrée disposé sur piètement en X en acier

H. : 36 cm. - L. : 43 cm. - P. : 43 cm.

Edition Les Huchers-Minvielle, circa 1962

estimation : 1 500 - 2 000 €



61



62.

Pierre GUARICHE (1926-1995)

Paire de fauteuils modèle G10 bis à coussins en drap de laine écreu et accoudoirs en contreplaqué de frêne thermoformé moulé disposés sur quatre pieds tubulaires en métal laqué noir.

H. : 79 cm. - L. : 84 cm. - P. : 81 cm.

Edition Airborne, circa 1953

estimation : 5 000 - 7 000 €

Bibliographie :

- Delphine Jacob & Lionel Blaisse & Aurélien Jauneau, Pierre Guariche, Norma 2020, modèle similaire reproduit p. 101.

- Pierre Deligny, Airborne, Les modernistes, 2012, modèle similaire reproduit p. 88



63

63.

Jacques BINY (1913-1976)

Lampe à poser à abat circulaire en métal laqué blanc et noir disposé sur une structure en tôle perforé à réception tripode
H. : 35 cm.

Luminalite, circa 1955

estimation : 600 - 800 €

64.

Jean-Pierre VINCENT (1926-1992)

Lampe à poser à abat-jour circulaire en métal laqué noir et verre dépoli disposé sur un tube en laiton reposant sur une base circulaire.

H. : 40 cm. - L. : 30 cm. - P. : 20 cm.

Edition JP Vincent, Pierre Disderot fabricant, circa 1960

Bibliographie :

- Meubles et décors, n° 793, août 1964, modèle similaire reproduit p. 32

estimation : 800 - 1 000 €



64

65.

Alain RICHARD (1926-2017)

Table basse banc modèle n° 302 à plateau composé de lattes de chêne reposant sur double piètement en métal tubulaire laqué noir.

H. : 40 cm. - L. : 143.5 cm. - P. : 48 cm.

Edition Meubles TV, 1954

Bibliographie :

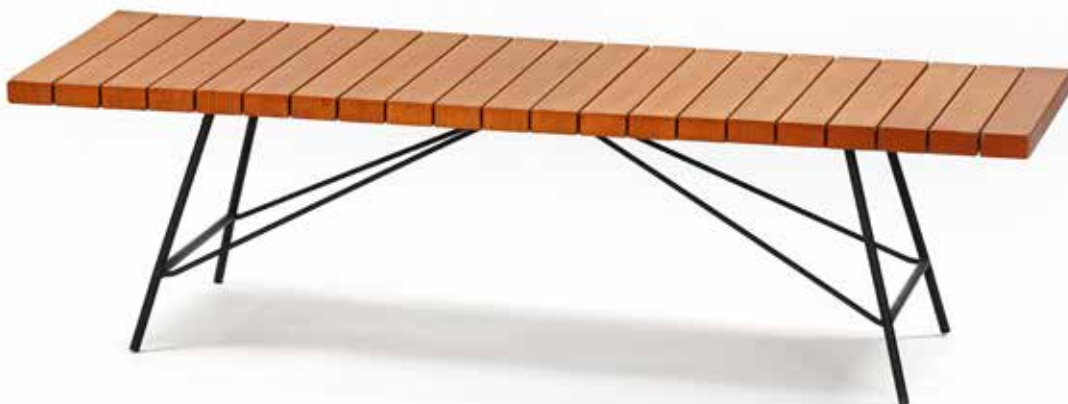
- Pierre Deligny, Airborne, Les modernistes, 2012, modèle similaire reproduit p. 88

- Catalogue de l'exposition, Meubles TV, Galerie Pascal Cuisinier, 2010, modèle similaire reproduit p. 22.

- Revue La Maison Française, n°88, juin 1955, p. 7.

- Patrick Favardin, Les décorateurs des années 50, Norma, 2002, modèle similaire reproduit p. 275.

estimation : 1 600 - 2 000 €



65



66.

Alain RICHARD (1926-2017)

Grande suspension modèle n° 8282 à structure tubulaire en métal laqué blanc, éclairage halogène.

H. : 100 cm. - L. 200 cm.

Edition Disderot, circa 1975

estimation : 700 - 900 €

67.

Alain RICHARD (1926-2017)

Table modèle 200 à plateau rectangulaire en orme se prolongeant par une allonge apparente plaqué de stratifié noir, reposant sur quatre pieds de section carré.

H. : 75 cm. - L. : 130 cm. - P. : 80 cm.

Edition Meubles TV, circa 1956

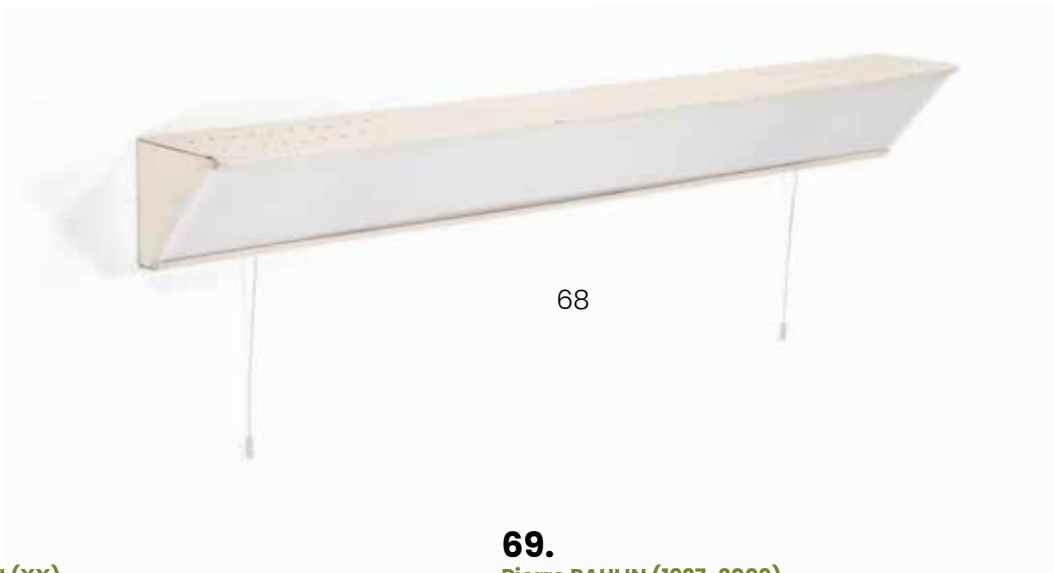
Bibliographie :

- Revue La Maison Française, n°115, mars 1958, p. 28.

- Catalogue de l'exposition, Meubles TV, Galerie Pascal Cuisinier, 2010, modèle similaire reproduit p. 21.

estimation : 2 000 - 2 500 €





68.

Louis BAILLON (XX)

Applique modèle 245 à structure en métal laqué blanc perforé et diffuseur en perspex.

H. : 10.5 cm. - L. : 90.5 cm. - P. : 11 cm.

Circa 1960

estimation : 1 500 - 1 800 €

69.

Pierre PAULIN (1927-2009)

Bureau modèle CM141, à plateau rectangulaire en mélaminé noir et caisson en placage de palissandre ouvrant par deux tiroirs à prises encoches, disposés sur une structure métallique laquée noir formant le piètement.

H. : 73 cm. - L. : 130 cm. - P. : 70 cm.

Edition Thonet, , circa 1960

(Usures, griffures)

Bibliographie :

- Catalogue de l'exposition Mobi Boom, Musée des Arts Décoratifs, 2010, modèle similaire reproduit p.128.

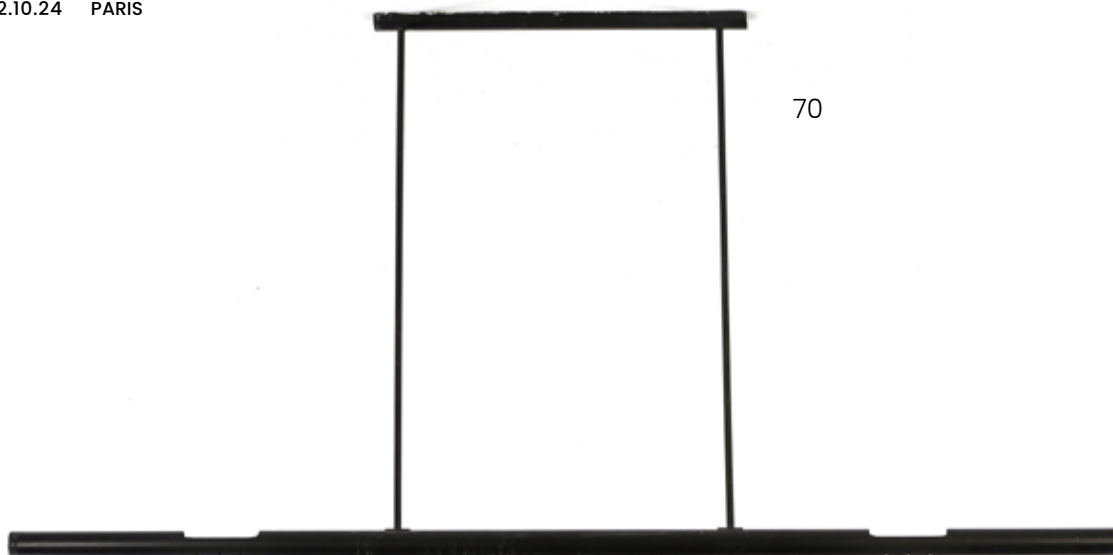
- Anne Chapoutot, Pierre Paulin un Univers de Formes, Du May, 1992, modèle

similaire reproduit p. 29.

- Patrick Favardin, Les décorateurs des années 50, Norma, 2002, modèle similaire reproduit p. 260.

estimation : 2 000 - 3 000 €



**70.****Alain RICHARD (1926-2017)**

Grande suspension modèle n°8282 à structure tubulaire en métal laqué noir, éclairage halogène.

H. : 100 cm. - L. 200 cm.

Edition Disderot, circa 1975

estimation : 700 - 900 €

71.**Alain RICHARD (1926-2017)**

Enfilade modèle n° 802 à bâti rectangulaire en palissandre ouvrant par quatre tiroirs et trois portes disposé sur piètement en métal laqué noir formant le piètement à réception patin circulaire en acier.

(Rayures, fond découpé, usures)

H. : 98 cm. - L. : 240 cm. - P. : 60 cm.

Edition Meubles TV, 1958

Bibliographie :

- Revue Maison Française, Octobre 1961, n.p.
- Catalogue de l'exposition, Meubles TV, Galerie Pascal Cuisinier, 2010, modèle similaire reproduit p. 97.

estimation : 1 200 - 1 500 €





72.

Pierre GUARICHE (1926-1995)

Applique mobile modèle n° G1 à double abat-jour en métal laqué brun disposé sur un bras mobile en laiton, à rotule carrée, reposant sur une structure tubulaire.

H. : 175 cm.

Pierre Disderot, 1952

Bibliographie :

- Catalogue de l'exposition Lumières je pense à vous, Centre Georges Pompidou & Hermé, 1985, modèle similaire reproduit p. 164.
- Delphine Jacob & Lionel Blaisse & Aurélien Jeuneau, Pierre Guariche, Norma 2020, modèle similaire reproduit p. 48.
- Clémence & Didier Krzentowski, The complete Designers' lights II, JRP Ringier, 2014, modèle similaire reproduit p. 82.

estimation : 6 000 - 8 000 €



73.

Raoul GUYS (XX)

Suite de quatre chaises à structure en métal tubulaire relaqué noir formant le piètement, coussins d'assises et de dossiers en toile de coton blanc.

H. : 89 cm. - L. : 46 cm. - P. : 56.5 cm.

Circa 1955

estimation : 2 000 - 3 000 €





74.

Roger TALLON (1929-2011)

Table console à plateau rectangulaire en acajou disposé sur un piètement en T joint par une entretoise en partie haute en métal laqué noir et acier.

H. : 76 cm. - L. : 180 cm. - P. : 90 cm.

Edition Flambo, 1968

estimation : 1 800 - 2 200 €



75.

Michel MORTIER (1925-2016)

Rare suite de six chaises modèle n°SC 104 dites Hexagone à structure en acajou et revêtement en drap de laine blanc

H. : 78 cm. - L. : 53 cm. - P. : 43 cm.

Edition Steiner, circa 1959

Bibliographie :

- Revue Arts ménagers, n°155, novembre 1962.

- Patrick Favardin, Steiner et l'aventure du design, Norma, 2007, modèle similaire reproduit p. 101.

estimation : 4 000 - 6 000 €





76

76.

Robert MATHIEU (1921-2002)

Applique orientable à contrepoids modèle n° 242 P à abat-jour conique en persex disposé sur une structure tubulaire en métal laqué noir.

L. : 140 cm.

Robert Mathieu, 1958

Bibliographie :

- Clémence & Didier Krzentowski, The complete Designers' lights (1950-1990), JRP Ringier, 2011, modèle similaire reproduit p. 149.

- Catalogue de l'exposition Lumières je pense à vous, Centre Georges Pompidou & Hermé, 1985, modèle similaire reproduit p. 164.

estimation : 2 000 - 3 000 €



77

77.

Robert MATHIEU (1921-2002)

Applique orientable à contrepoids modèle n° 242 P à abat-jour conique en persex disposé sur une structure tubulaire en métal laqué gris.

L. : 140 cm.

Robert Mathieu, 1958

Bibliographie :

- Clémence & Didier Krzentowski, The complete Designers' lights (1950-1990), JRP Ringier, 2011, modèle similaire reproduit p. 149.

- Catalogue de l'exposition Lumières je pense à vous, Centre Georges Pompidou & Hermé, 1985, modèle similaire reproduit p. 164.

estimation : 2 000 - 3 000 €



78.

Genevieve DANGLES (1929-) & Christian DEFRANCE (1929-)

Suite de deux fauteuils à piètement en métal laqué blanc et noir, revêtement en tissu bleu et blanc.

H. : 82 cm. L. : 87 cm. P. : 75 cm.

Edition Burov, circa 1958

Bibliographie :

- Patrick Favardin, Les décorateurs des années 50, Norma, 2002, modèle à rapprocher reproduit p. 202.

estimation : 1 800 - 2 200 €



79



79.

René-Jean CAILLETTE (1919-2004)

Paire de chevets éclairants à dalle de verre granité enchâssée dans une structure en bois recouverte de vinyle camel.

H. : 15 cm. - L. : 54 cm. - P. : 44 cm.

Edition Charron, 1961

estimation : 2 500 - 3 000 €

80.

DALLUX (XX)

Grande applique rectangulaire à diffuseur en résine Dallux disposé sur une structure en métal laqué blanc.

H. : 131.5 cm. - L. : 15 cm. - P. : 8.5 cm.

Circa 1960

(Accident)

estimation : 1 000 - 1 500 €



80



81.

ARP (Atelier de Recherches Plastiques)

Table basse lumineuse carrée modèle n°G35 à déflecteur en opaline disposés sur une structure en laiton doré formant le piétement

H. : 33 cm. - L. : 80 cm. - P. : 80 cm.

(Accident aux angles du plateau, griffures)

Edition Disderot, circa 1955

estimation : 2 500 - 3 000 €

Bibliographie :

- Catalogue de l'exposition Moby Boom, Musée des Arts Décoratifs, 2010, modèle similaire reproduit p. 216
- Delphine Jacob & Lionel Blaisse & Aurélien Jauneau, Pierre Guariche, Norma 2020, modèle similaire reproduit p. 132.
- Patrick Favardin, Les décorateurs des années 50, Norma, 2002, modèle similaire reproduit p. 186.
- Patrick Favardin, Steiner et l'aventure du design, Norma, 2007, modèle similaire reproduit p. 72.



82

82.

Marcel GASCOIN (1907-1986)

Paire de tabourets dits Trèfle à structure en chêne

H. : 45 cm. - L. : 30 cm. - P. : 30 cm.

Edition Arhec, circa 1949

Bibliographie :

- Guillemette Delaporte, Marcel Gascoin, Norma, 2010, modèle similaire reproduit p. 116.
- Catalogue de l'exposition Moby Boom, Musée des Arts Décoratifs, 2010, modèle similaire reproduit p. 72.
- Patrick Favardin, Les décorateurs des années 50, Norma, 2002, modèle similaire reproduit p. 96.

estimation : 700 - 900 €

83.

René-Jean CAILLETTE (1919-2004)

Guéridon formant lampadaire, en orme, à plateau triangulaire disposé sur trois pieds en V.

H. : 42 cm. - L. : 100 cm. - P. : 42.5 cm.

Edition Sadea, 1948

estimation : 1 200 - 1 500 €



83



84.

Marc SAINT SAENS (1903-1973)

Tapis rectangulaire à décor abstrait en laine polychrome

Signé dans la trame

L. : 200 cm. - l. : 300 cm.

Edition Saint Frères, circa 1960

estimation : 1 800 - 2 200 €



85

85.

Georges FRYDMAN (1924- ?)

Lampe à poser à abat-jour conique en perspex disposé structure en bois laqué blanc et noir reposant sur trois pieds en laiton

H. : 28 cm. - L. : 22.5 cm. - P. : 23 cm.

Edition EFA, circa 1960

estimation : 800 - 1 000 €

86.

Georges FRYDMAN (1924- ?)

Suite de quatre tables rondes dites Cascatelles, à plateau en bois et stratifié blanc disposé sur un piètement en métal chromé.

H. : 50 cm. - D. 55 cm. - H. : 33 cm. - D. : 55 cm.

Edition EFA, circa 1960

estimation : 1 500 - 2 000 €



86



87.

Bernard MARANGE (1928)

Cabinet à bâti rectangulaire contreplaqué de wengé ouvrant par deux portes disposé sur une structure en acier formant le piètement

H. : 160 cm. - L. : 103 cm. - P. : 51 cm.

Edition TFM, circa 1968

estimation : 1 200 - 1 500 €



88

88.

Étienne FERMIGIER (1932-1973)

Suite de deux lampes de bureau modèle F233 à structure flexible en laiton chromé

H. : 43.5 cm. - D. : 30 cm.

Edition Monix, 1971

Bibliographie :

- Clémence & Didier Krzentowski, *The complete Designers' lights (1950-1990)*, JRP Ringier, 2011, modèle similaire reproduit p. 294

estimation : 1 500 - 2 000 €



89

89.

Étienne FERMIGIER (1932-1973)

Guéridon de la gamme Delta à plateau circulaire en marbre vert, disposé sur un piètement cruciforme en métal chromé et patins en caoutchouc

D. : 65 cm. - H. : 42 cm.

Edition Airborne, circa 1960

estimation : 800 - 1 200 €



90.

André MONPOIX (1925-1976)

Paire de chauffeuses modèle n°151 à dossier et assise en fils de plastique tendus sur des structures en tube de métal laqué noir reposant sur quatre pieds.

Sticker de l'éditeur

H. : 68 cm. L. : 67 cm. P. : 60 cm.

Edition Meuble TV, 1954

Bibliographie :

- Patrick Favardin, Les décorateurs des années 50, Norma, 2002, modèle similaire reproduit p. 224.

- Yolande Amic, Intérieurs Le mobilier Français 1945-1964, Du Regard, 1983, modèle similaire reproduit p. 97.

estimation : 1 800 - 2 200 €



91

91.

Mathieu MATEGOT (1910-2001)

Table servante roulante modèle Demon-table à trois plateaux en tôle perforée disposés sur une structure en métal laqué noir.

H. : 73 cm. - L. : 65 cm. - P. : 46 cm.

Ateliers Mathieu Matégot, circa 1952

(Repeints)

Bibliographie :

- Philippe Jousse & Caroline Mondineau, Mathieu Matégot, Jousse Entreprise, 2003, modèle similaire reproduit p. 62

- Patrick Favardin, Mathieu Matégot, Norma, 2014, modèle similaire reproduit p.122.

estimation : 1 200 - 1 500 €

92.

Mathieu MATEGOT (1910-2001)

Lit de repos modèle Kyoto à structure en tôle d'acier perforée et ajourée laquée noir

H. : 72 cm. - L. : 198 cm. - P. : 106 cm.

Ateliers Mathieu Matégot, circa 1955

estimation : 3 000 - 4 000 €



92



93.

Mathieu MATEGOT (1910-2001)

Rare table desserte

Structure en métal laqué jaune et sabots en laiton

H. : 51.5 cm. - L. : 70 cm. - P. : 43 cm.

(Usures, oxydations)

Ateliers Mathieu Matégot, circa 1955

Provenance :

- Aménagement de la Cave aux disques - 24 place Saint André des Arts -
75006 Paris

estimation : 1 200 - 1 500 €

94.

Mathieu MATEGOT (1910-2001)

Rare paire de larges fauteuils dits Osaka en cuir noir suspendu formant l'assise et le dossier disposé sur une structure tubulaire en métal laqué blanc.

H. : 68 cm. - L. : 70 cm. - P. : 104 cm.

Ateliers Mathieu Matégot, circa 1955

(Déchirure sur une assise, sauts de peinture et oxydations)

Provenance :

- Aménagement de la Cave aux disques - 24 place Saint André des Arts - 75006 Paris.

Bibliographie :

- Patrick Favardin, Les décorateurs des années 50, Norma, 2002, modèle similaire reproduit p. 40.

- Philippe Jousse & Caroline Mondineau, Mathieu Matégot, Jousse Entreprise, 2003, modèle similaire reproduit p. 53.

- Patrick Favardin, Mathieu Matégot, Norma, 2014, modèle similaire reproduit p. 95.

estimation : 20 000 - 30 000 €

Note :

« Dessiné en 1954, année particulièrement féconde dans la carrière du créateur, le fauteuil Osaka est réalisé en métal laqué gainé d'un cuir épais de couleur noire ou orange. Sa rareté laisse supposer que ce modèle a été fabriqué artisanalement par petites séries, ou sur commande à l'unité. D'apparence simple, ce siège témoigne d'une économie de moyens sensible et bien gérée : il est constitué d'une structure en acier tubulaire cintrée sur laquelle vient s'enfiler un cuir épais aux larges surpiques qui épouse la forme du corps.

Matégot prend également le soin d'unir les deux pieds avant par une entretoise en arc de cercle consolidant le siège.

Curieux d'expérimenter divers matériaux, Matégot offre ici une nouvelle manière d'habillage souple, une alternative au fauteuil généralement conçu comme une structure rigide.

Le fauteuil Osaka a été également réalisé en rotin : tout comme sa version cuir, l'envergure du siège est donnée par son enveloppe, non par sa construction aux lignes simples. »

P. Jousse





95.

Mathieu MATEGOT (1910-2001)

Paire de fauteuils dits Nagasaki à assise et dossier en tôle perforée disposés sur une structure en métal laqué noir.

H. : 76 cm. - L. : 69 cm. - P. : 53 cm.

Ateliers Matégot, circa 1954

Bibliographie :

- Patrick Favardin, Les décorateurs des années 50, Norma, 2002, modèle similaire reproduit p. 36
- Philippe Jousse & Caroline Mondineau, Mathieu Matégot, Jousse Entreprise, 2003, modèle similaire reproduit p. 33.
- Patrick Favardin, Mathieu Matégot, Norma, 2014, modèle similaire reproduit p. 168.

estimation : 4 000 - 6 000 €

**96.****Sheila HICKS (1934)**

Sans titre, circa 1976

Tapisserie en coton et lin montée sur un châssis bois

Signée Sheila Hicks et située Paris sur l'envers ainsi que sur le châssis

H. : 158 cm. L.: 179 cm.

Provenance :

- Acquis par Monsieur S pour l'aménagement de sa bijouterie, Sud est de la France.

Puis par succession.

estimation : 20 000 - 30 000 €

Note :

« Un simple fil dans la main, c'est comme une ligne, un dessin, mais qui ne reste pas sur une page. Je peux faire voyager cette ligne, la faire bouger dans l'espace. » Ce constat dressé très tôt par Sheila Hicks a orienté son parcours dès ses débuts, à la fin des années 1950. « Je veux être libre, dit-elle simplement. J'aime explorer tout le temps, suivre le fil pour voir jusqu'où il peut aller. »

Sheila Hicks



97

97.

Pol CHAMBOST (1906-1983)

Coupe

Épreuve en céramique émaillée noir

Monogramme et marqué 903 France sur l'envers

H. : 5 cm. - L. : 16.5 cm. - P. : 11 cm.

Bibliographie :

- Pol Chambost, Sculpteur-Céramiste, 1906-1983, Somogy, 2006, modèle similaire reproduit p. 84

estimation : 300 - 400 €

98.

Pol CHAMBOST (1906-1983)

Vase dit brique modèle n°2125

Épreuve en céramique émaillée rouge à l'extérieur et noir à l'intérieur

Marqué Poterie Pol Chambost made in France et numéroté 2125

H. : 7.5 cm. - L. : 13.5 cm. - P. : 5.5 cm.

Circa 1960

estimation : 2 000 - 3 000 €

99.

Pol CHAMBOST (1906-1983)

Vase cheminée modèle n°2147

Épreuve en céramique émaillée bleu gris à effet en trompe l'oeil de pierre ponce

Numéroté 2147 et marqué Pol Chambost sur l'envers

H. : 42.5 cm.

Circa 1960

Bibliographie :

- Pol Chambost, Sculpteur-Céramiste, 1906-1983, Somogy, 2006, modèle similaire reproduit p. 100.

estimation : 800 - 1 200 €



98



99



100

100.**Georges JOUVE (1910-1964)**

Coupe aplatie

Épreuve en céramique émaillée vert à l'extérieur et noire à l'intérieur

Signée Jouve et porte le sigle alpha de l'artiste sur l'envers.

H. : 7 cm. - D. : 21.5 cm.

Bibliographie :

- Georges Jouve, Jousse entreprise, 2005, modèle similaire reproduit p. 264.

estimation : 4 000 - 5 000 €

101.**Georges JOUVE (1910-1964)**

Coupe dite Banane

Épreuve en céramique émaillée noir

Non signée

H. : 7 cm. - L. 19.5 cm. - P. 10 cm.

Circa 1955

Bibliographie :

- Galerie Laffanour, Living with Charlotte Perriand, Skira, 2019, modèle similaire reproduit p. 81.

- Michel Faré, Georges Jouve, Art et Industrie, 1965, modèle similaire reproduit p.71.

- Georges Jouve, Jousse entreprise, 2005, modèle similaire reproduit p. 56.

estimation : 4 000 - 5 000 €

102.**Georges JOUVE (1910-1964)**

Pied de lampe

Épreuve en céramique émaillée blanc gris

H. : 24.5 cm.

Signée Jouve et porte le sigle alpha de l'artiste sur l'envers.

Circa 1955

estimation : 5 000 - 6 000 €



101



102



103

103.

**Robert (1930-2008)
& Jean (1930-2015) CLOUTIER**

Boite dit cheval

Épreuve en céramique émaillée noir

Signé sous la base Cloutier RJ

H. : 18 cm. - L. : 24 cm. - P. : 7.5 cm.

estimation : 800 - 1 000 €

104.

**Robert (1930-2008)
& Jean (1930-2015) CLOUTIER**

Sculpture dit torse de femme

Épreuve en terre cuite émaillée blanc

Signée Cloutier RJ sur le coté

H. : 37 cm.

estimation : 1 200 - 1 500 €



104

105.

**Robert (1930-2008)
& Jean (1930-2015) CLOUTIER**

Vase

Épreuve en terre cuite émaillée blanc

Signée Cloutier RJ sur l'envers

H. : 21 cm

estimation : 1 500 - 2 000 €



105



106

106.

Jacques INNOCENTI (1926-1961)

Vase pichet zoomorphe

En céramique émaillée dans les tons de gris

Signé J Innocenti et situé Vallauris sur l'envers

H. : 17.5 cm.

Circa 1955

estimation : 400 - 600 €



107

107.

**Jacques RUELLAND (1926-2008)
et Dani RUELLAND (1933-2010)**

Coupe

Épreuve en céramique émaillée vert

Signé D J Ruelland sur l'envers

H. : 15 cm. D. : 24 cm.

Circa 1960

Bibliographie :

- Jean Jacques & Bénédicte Wattel, Les Ruelland
céramistes, Louvre Victoire, 2014, modèle
similaire reproduit p. 81

estimation : 500 - 600 €

108.

**Jacques RUELLAND (1926-2008)
et Dani RUELLAND (1933-2010)**

Vase bouteille

Épreuve en céramique émaillée rose

Signé Ruelland sur l'envers

H. : 32 cm

Circa 1970

estimation : 800 - 1 000 €



108

109.

**Jacques RUELLAND (1926-2008)
et Dani RUELLAND (1933-2010)**

Important vase bouteille

Épreuve en céramique émaillée violet

Signé Ruelland sur l'envers

H. : 39 cm.

Circa 1970

Bibliographie :

- Jean Jacques & Bénédicte Wattel, Les Ruelland
céramistes, Louvre Victoire, 2014, modèle similaire
reproduit p. 169.

estimation : 800 - 1 000 €



109

110.

**Jacques RUELLAND (1926-2008)
et Dani RUELLAND (1933-2010)**

Vase dit Figue

Épreuve en céramique émaillée violet

Signé Ruelland sur l'envers

H. : 11 cm.

Circa 1970

Bibliographie :

- Jean Jacques & Bénédicte Wattel, Les Ruelland
céramistes, Louvre Victoire, 2014, modèle
similaire reproduit p. 153.

estimation : 600 - 800 €



110



111

111.

Juliette DEREL (1918-2007)

Coupe de forme libre à décor abstrait
Épreuve en céramique émaillée polychrome
Signée Juliette derel sur l'envers
H. : 13.5 cm. - L. : 33 cm. - P. : 26 cm.
Circa 1980

estimation : 1 200 - 1 500 €



112

112.

Juliette DEREL (1918-2007)

Vase
Épreuve en céramique émaillée orange
Signé Juliette Derel et datée sous la base
H. : 25.5 cm.
2006

estimation : 800 - 1 000 €

113.

Juliette DEREL (1918-2007)

Suite de deux tables basses à plateau carré en céramique orange disposé sur une structure postérieure en métal laqué blanc
Signées Juliette Derel et cachet Salernes France sur l'envers d'un carreau.
H. : 28 cm. - L. : 34 cm. - P. : 34 cm.

Note :

- A l'origine, les deux carreaux étaient enchâssés dans une structure bois

estimation : 2 000 - 3 000 €



113

114.

**Suzanne RAMIÉ (1905-1974)
& ATELIER MADOURA**

Pichet stylisé

Épreuve en céramique émaillée marron et bleu

Cachet Madoura plein feu sur l'envers

H. : 20 cm.

estimation : 800 - 1 000 €



114

115.

**Robert (1930-2008)
& Jean (1930-2015) CLOUTIER**

Table basse à plateau carré en céramique émaillée

polychrome à décor géométrique disposé sur un

piètement de section carré en acier

Signée Cloutier

H. : 33 cm. - L. : 60 cm. - P. : 60 cm.

Circa 1960

estimation : 3 000 - 4 000 €



115



116



117

116.

Roger CAPRON (1922-2006)

Lampe à poser dite à Cornes

Épreuve en céramique émaillée bleu et noire, abat-jour postérieur en cordes

H. : 15 cm. (Hauteur sans la douille)

Circa 1958

(Défauts de cuisson)

estimation : 600 - 800 €

117.

Roger CAPRON (1922-2006)

Vase cornet à décor de rayures

Épreuve en céramique émaillée polychrome

Signé CAPRON Vallauris et numéroté B42 sur l'envers

H. : 21 cm.

Circa 1960

estimation : 200 - 300 €

118.

Roger CAPRON (1922-2006)

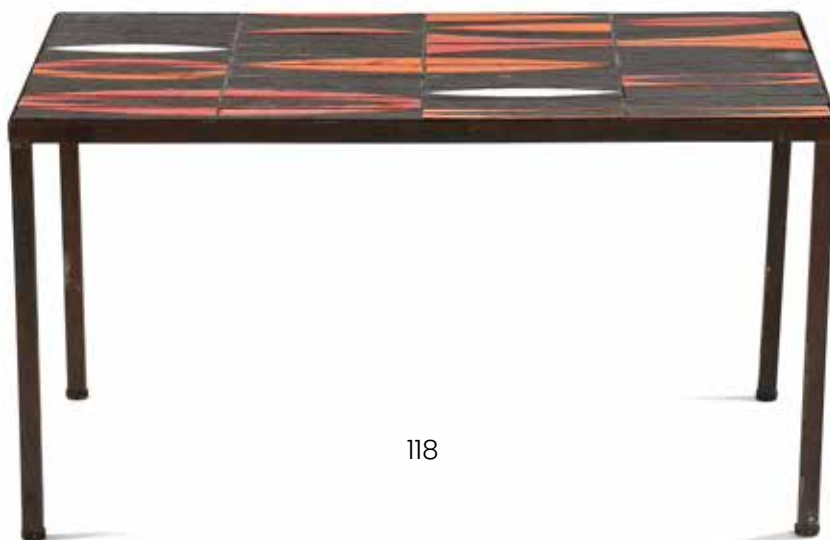
Table basse rectangulaire dite Navettes à plateau en céramique émaillée polychrome disposé sur une structure en métal laqué noir formant le piètement.

H. : 39.5 cm. L. : 121 cm. P. : 41 cm.

Circa 1965

(Joints manquants, rayures)

estimation : 1 000 - 1 200 €



118



119

119.**Roger CAPRON (1922-2006)**

Table basse rectangulaire à plateau en grés disposés sur une structure en métal laqué noir.

Cachet Roger Capron

H. : 30 cm. L. : 92.5 cm. P. : 43.5 cm.

Circa 1955

estimation : 800 - 1 200 €

120.**Roger CAPRON (1922-2006)**

Table basse rectangulaire, à plateau en carreau de grès à décor floral disposé sur quatre pieds de type rondins en bois.

Signée R. Capron

H. : 32.5 cm. - L. : 141 cm. - P. : 54 cm.

Circa 1960

estimation : 2 000 - 3 000 €



120



121



122

121.

ACCOLAY (XX)

Vase

Épreuve en céramique émaillée à décor de craquelures blanc et brun

Signé Accolay sur l'envers

H. : 29 cm.

Circa 1950

estimation : 400 - 600 €

122.

ACCOLAY (XX)

Pied de lampe

Épreuve en céramique émaillée à décor d'animaux

Signé Accolay Ab sur l'envers

H. : 27.5 cm.

Circa 1950

estimation : 600 - 800 €

123.

Marc UZAN (1955)

Vase boule

Épreuve en grès émaillé noir et rouge

Signé sur l'envers

H. : 14.5 cm.

Circa 2000

estimation : 600 - 800 €



124



123

124.

Eugène FIDLER (1910-1990)

Petite coupe à décor de personnages

Épreuve en céramique émaillée polychrome

H. : 4.5 cm. - L. : 15 cm. - P. : 13 cm.

Signée Fidler sur l'envers

Circa 1970

Bibliographie :

- Philippe Chambost, Pascal Marziano, Arnaud Serpollet, 70 ans d'expression céramique française, Les livres de l'îlot, 2020, modèle à rapprocher reproduit p.174.

estimation : 600 - 800 €



125

125.

Michel LANOS (1926-2005)

Coupe à décor abstrait

Épreuve en grès émaillé polychrome

Monogramme de l'artiste sur l'envers

H. : 12.5 cm. - D. : 26.5 cm.

estimation : 300 - 500 €



127

127.

**Peter (1921-2009)
et Denise ORLANDO (1921-2017)**

Vase

Épreuve en céramique émaillé noir et blanc
Signé Orlando sur l'envers et numéroté 132

H. : 34 cm.

Circa 1960

estimation : 500 - 600 €

128.

Boleslaw DANIKOWSKI (1928-1979)

Sculpture dite Personnage à cornes

Épreuve en céramique émaillée noir

H. : 38 cm.

Circa 1960

estimation : 1 200 - 1 500 €



126

126.

**Peter (1921-2009)
et Denise ORLANDO (1921-2017)**

Coupe à décor abstrait

Épreuve en céramique émaillée gris, vert, jaune
et noir

H. : 3.5 cm. - L. : 29 cm. - P. : 28 cm.

Circa 1960

estimation : 150 - 200 €



128



129



130

131.

Alice COLONIEU (1924-2010)

Panneau mural à décor d'un bouquet de fleurs composé de dix carreaux

Épreuve en céramique émaillée polychrome

Signé Alice Colonieu en bas à droite

H. : 49.5 cm. - L. : 20 cm .

Circa 1950

estimation : 600 - 800 €

132.

Jean LURÇAT (1892-1966)

Pichet à décor de danseurs

Épreuve en céramique émaillée blanc et bleu

Signé J. Lurçat et situé Sant-Vicens sur l'envers et numéroté BB 92/100

H. : 16 cm.

estimation : 400 - 600 €



132

129.

Gilbert VALENTIN (1928-2000)

Vase pichet

Épreuve en céramique émaillée orange craquelée à l'extérieur et intérieur blanc

Signé G. Valentin, Les Arcanges Vallauris sur l'envers

Circa 1950

estimation : 800 - 1 000 €

130.

Jean LURÇAT (1892-1966)

Pichet à décor floral

Céramique émaillée polychrome

Signé Dessin J.Lurçat et situé Sant-Vicens sur l'envers et numéroté 2

H. : 20 cm.

estimation : 600 - 800 €



131



133

133.

Jean LURÇAT (1892-1966)

Plat à décor de personnage

Céramique émaillée bleu

Signé J. Lurcat situé Sant- vicens sur l'envers et numéroté

O.B.19/100

27 x 27 cm.

estimation : 600 - 800 €



134

134.

Jean LURÇAT (1892-1966)

Plat dit au coq

Épreuve en céramique émaillée à décor polychrome

Signé J. Lurçat et situé Sant- vicens sur l'envers et numé-

roté 18/100

H. : 50 cm. - L. : 45 cm.

estimation : 2 000 - 3 000 €

135.

Jean LURÇAT (1892-1966)

Important pichet

Épreuve en céramique émaillée jaune et noir

Signé Dessin J.Lurçat et situé Sant-Vicens sur l'envers

et numéroté A.F 44/100€

H. : 30 cm

estimation : 800 - 1 000 €



135



136

136.

Jean LURÇAT (1892-1966)

Coupe

Épreuve en céramique émaillée jaune et noir

Signée J. Lurcat situé Sant- vicens sur l'envers et numé-

roté Q.E 93/100

H. : 7.5 cm. - L. : 27 cm. - P. : 21 cm.

estimation : 600 - 800 €



137

137.

Roger CAPRON (1922-2006)

Panneau mural rectangulaire à décor d'un village

Épreuve en grès émaillée polychrome

H. : 48 cm. L. : 76 cm.

Circa 1960

estimation : 300 - 400 €

138.

Isabelle FERLAY (1917-?)

& Frédérique BOURGUET (1925-1997)

dit LES ARGONAUTES

Petit panneau mural

Épreuve en céramique émaillée à décor d'oiseau

Signé Les Argonautes sur l'envers

H. : 23,5 cm. - L. : 8,5 cm.

Circa 1950

estimation : 200 - 300 €



138



139

139.

Isabelle FERLAY (1917-?)

& Frédérique BOURGUET (1925-1997)

dit LES ARGONAUTES

Panneau mural, circa 1950

Épreuve en céramique émaillée à décor d'hibou

Signé Les Argonautes sur l'envers

H. : 24 cm. - L. : 9 cm.

Circa 1950

estimation : 200 - 300 €



140

140.

Mithé ESPELT (1923–2020)

Miroir modèle Pâte de verre long
Épreuve en terre estampée, or craquelé et verre cristallisé
H. : 32 cm. - L. : 22 cm.
Circa 1955

Bibliographie :

- Antoine Candau, Mithé Espelt - le luxe discret du quotidien, Odysée, 2020, mdèle similaire reproduit p. 111.

estimation : 500 - 600 €



141

141.

**Isabelle FERLAY (1917–?)
& Frédérique BOURGUET (1925–1997)
dit LES ARGONAUTES**

Miroir mural
Épreuve en céramique émaillée à décor géométrique
Signé Les Argonautes sur l'envers
H. : 48 cm. - L. : 22 cm.

estimation : 1 500 - 2 000 €

142.

Mithé ESPELT (1923–2020)

Petit coffret modèle Soleil à couvercle en terre estampée et émaillée bleu et or craquelé disposé sur une base en bois laqué noir
H. : 7 cm. - L. : 15 cm. - P. : 15 cm.
Circa 1960

Bibliographie :

- Antoine Candau, Mithé Espelt - le luxe discret du quotidien, Odysée, 2020, modèle à rapprocher reproduit p. 124

estimation : 300 - 400 €



142

143.

Michel ANASSE (1935-2020)

Vase bouteille

Épreuve en céramique émaillée

Signé Anasse sur l'envers.

H. : 27.5 cm.

Circa 1970

estimation : 300 - 500 €



143

144.

Jean DERVAL (1925-2010)

Importante cafetière sculpturale

En terre chamottée dans les tons de gris

Monogramme de l'artiste et situé Vallauris sur l'envers.

H. : 38.5 cm.

Circa 1950

estimation : 1 200 - 1 500 €



144

145.

Michel ANASSE (1935-2020)

Large plat ovale

Épreuve en céramique émaillée dans les tons de marron

Signé Anasse sur l'envers

H. : 6 cm. - L. : 68.5 cm. - P. : 25.5 cm.

Circa 1970

estimation : 300 - 500 €



145



146

147.

Michel ANASSE (1935-2020)
Coupe dite Coq, circa 1960
Épreuve en fer découpé et martelé
H. : 31 cm.

Note :
Un certificat sera remis à l'acquéreur

estimation : 1 000 - 1 200 €



147

148.

Michel ANASSE (1935-2020)
Coupe à décor abstrait
Épreuve en grés émaillé
Signée Anasse sur l'envers
H. : 7 cm. - D. : 29 cm.
Circa 1960

estimation : 1 000 - 1 200 €



148

149.

Michel ANASSE (1935-2020)
Vase dit Coq
Épreuve en céramique émaillée
H. 18 cm - L. : 22 cm. - P. : 12 cm.
Circa 1957

estimation : 600 - 800 €



149

150.

Jim DAVIDSON (1962)

Lampe dite serpent

Épreuve en bronze et vasque d'éclairage en verre

Signée J M DAVIDSON sur la base

H. : 76 cm. (sans la vasque)

estimation : 1 000 - 1 500 €



150



151

151.

Tim ORR (1940)

Pied de lampe dite souche

Épreuve en grès émaillé marron

H. : 60 cm. - L. : 60 cm. - P. : 50 cm.

2000

Provenance :

- Galerie Riviera

- Collection Patrick Favardin

estimation : 3 000 - 5 000 €

152.

**François (1931-2016)
et Sido THEVENIN (1934-1986)**

Suite de six chaises à haut dossier se prolongeant en assise en cuir havane disposés sur une structure métal et fer laqué noir, revêtement en cuir fauve

H. : 131 cm. - L. : 50 cm. - P. : 45 cm.

Sawaya & Moroni, circa 1975.

Bibliographie :

- Catalogue de l'exposition, Styles 85, Alternatives, 1985, fauteuil à rapprocher p. 130.
- Patrick Favardin, Mathieu Matégot, Norma, 2014, fauteuil à rapprocher p.101.

estimation : 4 000 - 6 000 €





153

153.

LES 2 POTIERS

Michelle (1936) & Jacques SERRE (1934-2016)

Coupe

Épreuve en céramique émaillée vert nuancé brun

Signée les 2 potiers sous la base

H. : 16 cm. - D. : 23 cm.

Circa 1959

estimation : 600 - 800 €



154

154.

LES 2 POTIERS

Michelle (1936) & Jacques SERRE (1934-2016)

Large panneau mural

Épreuve en céramique émaillée à décor végétal

Signé Les 2 potiers

H. : 44.5 cm. - L. : 30 cm.

Circa 1970

estimation : 800 - 1 000 €

155.

Jacques BLIN (1920-1995)

Pied de lampe

Épreuve en céramique émaillée vert et noir à décor d'animaux stylisé

Signé J. Blin sous la base

H. : 19 cm.

Circa 1955

Bibliographie :

- Christine Lavenue, Jacques Blin, Louvre Victoire, 2019, modèle à rapprocher reproduit p. 233.

estimation : 300 - 400 €



155



156

156.

Jacques BLIN (1920-1995)

Importante bouteille à prise anneau

Épreuve en céramique émaillée vert et noir à décor d'animaux stylisé

Signée J Blin sur l'envers

H. : 48 cm.

Circa 1955

Bibliographie :

- Christine Lavenue, Jacques Blin, Louvre Victoire, 2019, modèle à rapprocher reproduit p. 42.

estimation : 600 - 800 €

157.

Jean LERAT (1913-1992)

Pied de lampe

Épreuve en grès émaillé

Signé LERAT à la base

H. : 25 cm.

estimation : 5 000 - 7 000 €



157



158

158.

Élisabeth JOULIA (1925-2003)

Coupe en grès émaillé, circa 1950, disposée sur

une structure en métal formant le piétement

H. : 37.5 cm. - L. : 30.5 cm. - P. : 30.5 cm.

estimation : 1 500 - 2 000 €



159

159.

Marcel GIRAUD (1937)

Vase anthropomorphe

Épreuve en céramique émaillée marron

Signé Marcel Giraud sur l'envers

H. : 40 cm.

estimation : 800 - 1 000 €

160.

Alain BLANCHARD (1947)

Pied de lampe dite Chouette

Épreuve en grès émaillée

H. : 30 cm.

Circa 1970

estimation : 300 - 400 €



161

161.

Jeanne GRANDPIERRE (1942)

Vase boule dite Germination

Épreuve en grès émaillée

Signé Grandpierre sur l'envers

Circa 1970

estimation : 400 - 600 €



160

162.

Jacques POUCHAIN (1925-2015)

Vase à décor abstrait

Épreuve en céramique émaillée bleu et noir

Signature au cavalier sur l'envers

H. : 30.5 cm.

estimation : 400 - 600 €



162



163

163.

Jacques LIGNIER (1924-2010)

Pied de lampe à décor de spirales

Épreuve en céramique émaillée blanc

Monogrammé JL sur le bas

H. : 32.5 cm.

estimation : 300 - 500 €

164.**Jacques POUCHAIN (1925-2015)**

Vase dit Chouette

Épreuve en grès émaillée dans les tons bruns

Monogramme de l'artiste et cachet de l'Atelier

Dieulefit sur l'envers

H. : 16.5 cm.

Circa 1970

estimation : 400 - 600 €



164



165

165.**Jacques POUCHAIN (1925-2015)**

Petit Vase dit Chouette

Épreuve en grès émaillée dans les tons bruns

Monogrammé de l'artiste et cachet l'Atelier Dieulefit

sur l'envers

H. : 11 cm.

Circa 1970

estimation : 400 - 600 €

166.**Jacques POUCHAIN (1925-2015)**

Vase zoomorphe

Épreuve en grès émaillée dans les tons bruns

Signé l'Atelier Dieulefit sur l'envers

H. : 26 cm. - L. : 25 cm. - P. : 17 cm

Circa 1970

estimation : 400 - 600 €



166

167.**Jacques POUCHAIN (1925-2015)**

Petite coupe à décor abstrait

Épreuve en grès émaillée polychrome

Monogrammé de l'artiste et cachet l'Atelier Dieulefit

sur l'envers

H. : 2.5 cm. - L. : 19 cm. - P. : 18 cm.

Circa 1970

estimation : 400 - 600 €



167



168

168.

Lucien NEUQUELMAN (1909-1988)

Lampe dite Chat

Épreuve en céramique émaillée blanc et noir

H. : 37 cm

Circa 1962

estimation : 300 - 400 €

169.

Lucien NEUQUELMAN (1909-1988)

Coupe dit Bélier

Épreuve en céramique émaillée blanc et noir

H. : 39 cm

Circa 1962

Bibliographie :

- Philippe Chambost, Pascal Marziano, Arnaud Serpollet, 70 ans d'expression céramique française, Les livres de l'ilot, 2020, modèle similaire reproduit p.171.

estimation : 300 - 400 €



169

170.

Raoul LACHENAL (1885-1956)

Vase

Épreuve en céramique émaillée blanc craquelé

Signé RAOUL LACHENAL sur l'envers sous la base

H. 24 cm.

estimation : 300 - 400 €



170

171.

Emmanuelle ROULE (1984)

Vase

Épreuve en grés émaillée

Signé ROULE sur l'envers

H. : 15.5 cm. - L. : 13.5 cm. - P. : 3.5 cm.

estimation : 300 - 400 €



171

172.**André Aleth MASSON (1919-2009)**

Vide poche

Épreuve en céramique émaillée bleu à l'extérieur et gris à l'intérieur

Signé Masson sur l'envers

H. : 6 cm. - L. : 24 cm. - P. : 19 cm.

1962

Note :

- Nous remercions Thomas Leporrier pour les renseignements fournis.

Bibliographie :

- Thomas Leporrier, André Aleth Masson, céramiste, peintre, sculpteur, TL, 2011, notre exemplaire reproduit p. 173.

estimation : 2 000 - 3 000 €



172



173

173.**André Aleth MASSON (1919-2009)**

Pièce de forme

Épreuve en céramique émaillée orange et argent

Signé sur l'envers et sur le côté

H. : 11.5 cm.

Circa 1980

Note :

- Nous remercions Thomas Leporrier pour les renseignements fournis.

estimation : 300 - 400 €

174.**Mado JOLAIN (1921-2019)**

Vase pichet

Epreuve en céramique émaillée jaune noir et blanc

Monogrammée MJ sur l'envers

H. : 12.5 cm. - L. : 14 cm. - P. : 8.5 cm

Circa 1955

Bibliographie :

- Catalogue de l'exposition, Mado Jolain céramiste, côté maison-côté jardin, Snoeck, 2024, modèle similaire reproduit p.48

estimation : 1 500 - 2 000 €



174



175

175.

Michel LEVEQUE (1934-2019)

Sculpture

Épreuve en grès émaillé

H. : 23.5 cm. - L. : 23.7 cm. - P. : 11.5 cm.

Circa 1970

estimation : 800 - 1 000 €



176

176.

Pierre DIGAN (1941)

Vase cubique

Épreuve en grès émaillé gris

H. : 26 cm.

Circa 1970

estimation : 400 - 600 €

177.

Robert PÉROT (1931-2003)

Sculpture abstraite reposant sur un socle en bois

Épreuve en céramique émaillée

Signé R. Perot

H. : 39 cm.

Circa 1960

estimation : 1 000 - 1 500 €



177



178

178.

Alain GAUDEBERT (1937)

Sculpture dite Maternité

Épreuve en grès émaillée

H. : 42 cm - L. : 29 cm.

(Restaurations)

Circa 1970

estimation : 600 - 800 €



179



180

181.**André ROZAY (1913-1991)**

Coupe à décor d'animal

Épreuve en grès émaillée

Signé Rozay et situé La Borne sur l'envers

H. : 6 cm. - D. : 24.5 cm.

Circa 1960

estimation : 400 - 600 €



181

182.**Huguette (1929)****et Marius (1929-2001) BESSONE**

Pied de lampe à décor géométrique

Épreuve en grès émaillée gris

Signé MBessone Fait main et situé Vallauris sur l'envers

H. : 29.5 cm.

Circa 1970

estimation : 1 000 - 1 500 €



182

183.**Huguette BESSONE (1929)**

Important plat mural circulaire à décor de chouette en relief

Épreuve en grès émaillée gris

Signé HBessone Fait main et situé Vallauris sur l'envers

H. : 6.5 cm. - D. : 46 cm.

Circa 1970

estimation : 1 500 - 2 000 €



183

184.

**La Grange aux Potiers
René (1910-1963) & Madeleine
de Valence (XX)**

Coupe calice

Épreuve en céramique émaillée

Monogramme de l'artiste sur l'envers

H. : 18 cm. - D. : 16 cm.

Circa 1960

estimation : 300 - 400 €



184



185

185.

**La Grange aux Potiers
René (1910-1963) & Madeleine
de Valence (XX)**

Pièce de forme dite Poisson

Épreuve en céramique émaillée

Monogramme de l'artiste sur l'envers

H. : 14 cm. - L. : 20 cm. - P. : 10 cm.

Circa 1960

estimation : 400 - 600 €



187

186.

**La Grange aux Potiers
René (1910-1963) & Madeleine
de Valence (XX)**

Bouteille à col étroit

Épreuve en céramique émaillée bleu et brun

Monogramme de l'artiste sur l'envers

H. : 27 cm.

Circa 1960

estimation : 200 - 300 €



186

187.

TRAVAIL FRANÇAIS (XX)

Pied de lampe zoomorphe

Épreuve en céramique émaillée dans les tons
bruns, abat-jour en corde d'origine

H. : 29 cm.

Circa 1955

estimation : 600 - 800 €



188

188.

Raymond Louis QUILLIVIC (1942)

Vase ovoïde noix de coco

Épreuve en grès émaillé

H. : 20 cm.

estimation : 300 - 400 €

189.

Robert DEBLANDER (1924-2010)

Pied de lampe à prise anneau

Épreuve en céramique émaillée polychrome, abat-jour
postérieur en cordes

H. : 15.2 cm. (Hauteur sans la bague)

estimation : 100 - 200 €



189



190

190.

Jean RIVIER (1915-2017)

Vase soliflore à décor d'anneaux

Épreuve en céramique émaillée dans les tons vert brun

Signé c et j. Rivier sur l'envers

H. : 25.5 cm.

estimation : 200 - 300 €



191



192

191.

Éric ASTOUL (1954)

Vase de forme

Épreuve en grès émaillée dans les tons bruns et gris

Monogrammé sur l'envers

H. : 30 cm

estimation : 800 - 1 000 €

192.

Éric ASTOUL (1954)

Vase boule

Épreuve en Raku

Signé Astoul sur l'envers

H. : 23.5 cm.

estimation : 600 - 800 €

193.

Fernand LACAF (1920-1991)

Pied de lampe à décor d'Adam et Eve

Épreuve en céramique émaillée bleu, blanc et or

Signé F.LACAFF Paris et daté 1951

H. : 29 cm.

estimation : 800 - 1 000 €

194.

Michel LANOS (1926-2005)

Important plat à décor abstrait

Épreuve en grès émaillé polychrome

Monogramme de l'artiste sur l'envers

H. : 10.5 cm. - D. : 48 cm.

estimation : 800 - 1 200 €



193



194

195.**Emile GILIOLI (1911-1977)**

Plaque à décor abstrait

Épreuve en laiton émaillé

Signé Gilioli en bas à droite

H. : 25.5 cm. - L. : 18 cm.

estimation : 800 - 1 200 €



195



196

196.**Jean MEGARD (1925-2015)**

Importante coupe

Épreuve en céramique émaillée bleu, noir et vert

Signé J. Megard sur l'envers et daté 58

H. : 8 cm. - L. : 36 cm. - P. : 33 cm.

(Bulles de cuisson)

estimation : 2 000 - 3 000 €



198

197.**JEANKELOVITCH (1933-1997)****DIT JEANCLOS Georges**

Sculpture dite Le dormeur

Épreuve en porcelaine dure

Signé Jeanclos et daté 1981

L. : 59.5 cm. - P. : 43.5 cm (Base)

H. : 17 cm. - L. : 52 cm. - P. : 34 cm.

Note :

- Une œuvre similaire se trouve dans les collections du musée La piscine à Roubaix.

estimation : 4 000 - 6 000 €



197

198.**Max IDLAS (1932-2020)**

Large coupe

Épreuve en céramique émaillée rouge nuancé noir

Signé IDLAS fait main sur l'envers

H. : 8.5 cm. - L. : 32.5 cm. - P. : 32.5 cm.

Circa 1960

estimation : 300 - 500 €

199.

**Charles EAMES (1907-1978)
& Ray EAMES (1912-1988)**

Fauteuil modèle n°670 dit Lounge chair

Structure coque en placage de palissandre et piètement acier,
coussins en cuir noir

H. : 82 cm. - L. : 81 cm. - P. : 81 cm.

Edition Herman Miller, circa 1980

(Usures, craquelures, restaurations aux accoudoirs et assise
avec des vis de renfort)

Bibliographie :

- Catalogue de l'exposition *Mobi Boom*, Musée des Arts
Décoratifs, 2010, modèle similaire reproduit p. 190.

estimation : 1 500 - 1 800 €



199

200.

**Charles EAMES (1907-1978)
& Ray EAMES (1912-1988)**

Ensemble comprenant un fauteuil modèle n°670 dit Lounge
chair et un repose-pied modèle 671

Structure coque en placage de palissandre et piètement acier,
coussins en cuir noir

Sticker mobilier international sur le fauteuil et herman miller
sur le repose pied

H. : 82 cm. - L. : 81 cm. - P. : 81 cm.

H. : 40 cm. - L. : 66 cm. - P. : 55 cm.

Edition Herman Miller, circa 1980

(Usures, craquelures, restaurations aux accoudoirs et assise
avec des vis de renfort)

Bibliographie :

- Catalogue de l'exposition *Mobi Boom*, Musée des Arts
Décoratifs, 2010, modèle similaire reproduit p. 190.

estimation : 2 000 - 2 500 €



200



201.

Ludwig Mies VAN DER ROHE (1886-1969)

Paire de fauteuils modèle MR 90 dits Barcelona à structure en acier chromé, assises et dossiers en cuir noir capitonné Estampillé Knoll sur les coussins

H. : 73 cm. L. : 75 cm. P. : 80 cm.

(Usures, griffures)

Edition Knoll, circa 1990

estimation : 1 500 - 2 000 €

Bibliographie :

- Catalogue d'exposition, Mies Van Der Rohe Architecture and Design in Stuttgart, Skira, 1998, modèle similaire reproduit p. 34.

- Catalogue d'exposition, 100 Masterpieces from the Vitra design museum, Vitra museum, 1996, modèle similaire reproduit p. 214 et p.215.

- Jeryll Habegger & Joseph H.Osman, Sourcebook of modern Furniture, Norton & Company, 2005, modèle similaire reproduit p.628.



202

202.

**Charles EAMES (1907-1978)
& Ray EAMES (1912-1988)**

Fauteuil modèle n°670 dit Lounge chair et son repose-pied
modèle n°671

Structure coque en placage de palissandre et piètement acier,
coussins en cuir havane

H. : 82 cm. - L. : 81 cm. - P. : 81 cm.

H. : 40 cm. - L. : 66 cm. - P. : 55 cm.

(Déchirures, usures, décolorations)

Edition Herman Miller, circa 1980

Bibliographie :

- Catalogue de l'exposition Moby Boom, Musée des Arts
Décoratifs, 2010, modèle similaire reproduit p. 190.

estimation : 1 800 - 2 200 €



203

203.

**Charles EAMES (1907-1978)
& Ray EAMES (1912-1988)**

Fauteuil modèle n°670 dit Lounge chair

Structure coque en placage de palissandre et piètement acier,
coussins en cuir havane

H. : 82 cm. - L. : 81 cm. - P. : 81 cm.

Edition Herman Miller, circa 1980

(Déchirures, usures, décolorations)

Bibliographie :

- Catalogue de l'exposition Moby Boom, Musée des Arts
Décoratifs, 2010, modèle similaire reproduit p. 190.

estimation : 1 000 - 1 200 €

204.

**Charles EAMES (1907-1978)
& Ray EAMES (1912-1988)**

Fauteuil modèle n°670 dit Lounge chair
Structure coque en placage de palissandre et acier, coussins
en cuir havane

H. : 82 cm. - L. : 81 cm. - P. : 81 cm.

Edition Herman Miller, circa 1980

(Déchirures, usures, décolorations, accident à l'accoudoir)

Bibliographie :

- Catalogue de l'exposition Mobi Boom, Musée des Arts
Décoratifs, 2010, modèle similaire reproduit p. 190.

estimation : 1 000 - 1 200 €



204



205

205.

Harry BERTOIA (1915-1978)

Suite de six chaises à assise et dossier en treillis métallique
noir reposant sur un double piètement trapèze.

H. : 75 cm. - L. : 53 cm. - P. : 51 cm.

Edition Knoll, circa 1970

Bibliographie :

- Steven & Linda Rouland, Knoll Furniture 1938-1960, Edition
Schiffer, 1999, modèle similaire reproduit p.58.

estimation : 1 000 - 1 200 €





206



206.

**Carlo HAUNER (1927-1997)
& Martin EISLER (1913-1977)**

Paire de fauteuils à hauts dossiers oreilles recouvert d'un drap de laine écru reposant sur quatre pieds fuselés en bois.

H. : 89 cm. - L. : 82 cm. - P. : 82 cm.

Circa 1955

(Taches, usures)

estimation : 3 000 - 4 000 €

207.

Jorge ZALSZUPIN (1922-2020)

Table basse à plateau rectangulaire en marbre enchâssé dans une structure en palissandre disposés sur deux pieds en T en métal

H. : 37 cm. - L. : 121.5 cm. - P. : 59.5 cm.

Édition l'Atelier

estimation : 3 000 - 5 000 €



207



208.

NOVO RUMO (XX)

Suite de deux larges fauteuils à bâti en placage d'imbuia disposé sur quatre pieds obus, garnis de coussins d'assises et de dossiers en drap de laine blanc.

H. : 78 cm. - L. : 81 cm. - P. : 93 cm.

Circa 1955

(Usures, taches)

Édition Novo Rumo

estimation : 5 000 - 7 000 €



209.

Isamu NOGUCHI (1904-1988)

Suite de 6 suspensions dites 33 X de la série Akari en papier washi disposé sur une structure en métal laqué noir.

Signé Isamu Noguchi et porte l'idéogramme dit 'Soleil et Lune'

H. : 45 cm. - L. : 45 cm.

Ozeki & Co, circa 1980

Bibliographie :

- Garrett White, Design Isamu Noguchi and Isamu Kenmochi, Five Ties, 2007, p. 79.

estimation : 2 000 - 3 000 €

210.

Hélvio POLITO & Roberto de HOLLANDA & Jerônimo C. FILHO & Carlos F. PONTUAL

Chaise longue modèle Poltronatus à assise et dossier en cuir tendu couleur marron disposé sur une structure en Caviuna formant le piètement

H. : 80 cm. - L. : 114 cm. - P. : 75 cm.

Edition Casa Hollanda, circa 1969

estimation : 2 000 - 3 000 €



210



211.

Joaquim TENREIRO (1906-1992)

Canapé entièrement recouvert de velours de mohair écru
disposé sur quatres pieds coniques en bois laqué noir
(Taches, usures)

H. : 75 cm. - L. : 131 cm. - P. : 79 cm.

Circa 1954

estimation : 8 000 - 10 000 €



212

212.

Isamu NOGUSHI (1904-1988)

Lampadaire à abat-jour en papier washi disposé sur une structure en métal laqué noir.

H. : 145 cm.

Edition Sentou, circa 2000

estimation : 1 200 - 1 500 €

213.

Arata ISOZAKI (1936)

Paire de chaises dites Marilyn à haut dossier en bois laqué noir, assise recouvert de cuir noir.

H. : 140 cm. - L. : 54.5 cm. - P. : 53 cm.

Edition ICF, circa 1982

Bibliographie :

- Anne Bony, Meubles et décors des années 70, Du Regard, 2005, modèle similaire reproduit p. 216.

estimation : 700 - 900 €



213

214.

Isamu KENMOCHI (1912-1971)

Suite de douze chaises à structure en érable, revêtement en drap de laine blanc

H. : 78 cm . - L. : 42 cm. - P. : 42 cm.

Editeur Akita Mokko, circa 1960

Bibliographie :

- Catalogue de l'exposition : Japanese Modern : Retrospective Kenmochi Isamu, 2004, modèle similaire reproduit p. 189.

estimation : 5 000 - 7 000 €





215

215.

Kenzo TANGE (1913-2005)

Cendrier haut à structure en contreplaqué de bouleau thermoformé et acier.

H. : 69 cm. - L. : 25 cm. - P. : 25 cm.

Edition Tendo Mokko, circa 1960

estimation : 1 000 - 1 200 €

216.

Junzo SAKAKURA (1901-1969) & Daisaku CHO (XX)

Table basse à plateau rectangulaire en placage de hêtre disposé sur quatre pieds fuselés

Sticker de l'éditeur sous le plateau.

H. : 42.5 cm. - L. : 120 cm. P. : 60 cm.

Edition Tendo Mokko, 1971

estimation : 1 200 - 1 500 €



216



217

217.**Ubunji KIDOKORO (1910-1945)**

Table basse d'appoint en bois courbé à plateau rectangulaire disposé sur quatre pieds d'angle joint par une entretoise en X.

H. : 45 cm. - L. : 64 cm. - P. : 40 cm.

Circa 1940

estimation : 1 200 - 1 500 €

218.**Yokota HOSAI dit MINESAI (1899-1975)****Attribué à**

Tabouret bas en bambou à assise circulaire disposé sur une structure à réception circulaire

H. : 41 cm. - D. : 31 cm.

Edition Takashimaya, circa 1955

Note :

- Modèle identique exposé lors du Salon des Arts Ménagers (SAM) de 1957 pour l'aménagement de la Maison Japonaise réalisée par Charlotte Perriand et Sori Yanagi.

Bibliographie :

- Jacques Barsac, Charlotte Perriand l'œuvre complète volume 3 1956-1968, Norma, 2017, p. 455.

- Galerie Laffanour, Living with Charlotte Perriand, Skira, 2019, p. 144.

estimation : 800 - 1 000 €



218



219

219.

Sori YANAGI (1915-2011)

Tabouret dit Butterfly à structure en contre-plaqué thermoformé joint par une entretoise tubulaire en laiton

H. : 39.5 cm. - L. : 42 cm. - P. : 31 cm.

Edition Tendo Mokko, circa 1956

Bibliographie :

- Klaus-Jurgen Sembach, Modern Furniture Design 1950-1980s, Schiffer, 1997, modèle similaire reproduit p. 33.
- Design : Sori Yanagi's works, and philosophy, Yobisha, 1983, modèle similaire reproduit p. 91.
- Catalogue d'exposition, Design Japonais 1950-1995, Centre Pompidou, 1996, modèle similaire reproduit p. 65.
- Galerie Laffanour, Living with Charlotte Perriand, Skira, 2019, modèle similaire reproduit p. 47.
- Jacques Barsac, Charlotte Perriand l'oeuvre complète volume 3 1956-1968, Norma, 2017, modèle similaire reproduit p. 454.

estimation : 2 500 - 3 000 €

220.

Tendo MOKKO (xx)

Table basse à structure en contre-plaqué thermoformé formant le piètement

Porte l'étiquette de l'éditeur sous le plateau

Circa 1950

H. : 39 cm. - L. : 120 cm. - P. : 60 cm.

estimation : 1 800 - 2 200 €



220

221.

TAKANOBU (XX)

Importante table de salle à manger, à plateau rectangulaire en en hévée sculptée disposé sur une piètement tronc en hêtre japonais.

Pièce unique signée en Kanji sous le plateau

H. : 79 cm. - L. : 231 cm. - P. : 93 cm.

2022

estimation : 4 000 - 6 000 €





222

222.

Isamu KENMOCHI (1912-1971)

Fauteuil dit 207 à structure en hêtre laqué noir formant le piètement

Porte l'étiquette de l'éditeur sous l'assise

H. : 70 cm. - L. : 65 cm. - P. : 60 cm.

Edition Akita Mokko, circa 1960

Bibliographie :

- Catalogue de l'exposition : Japanese Modern : Retrospective Kenmochi Isamu, 2004, modèle similaire reproduit p. 184.

- Garrett White, Design Isamu Noguchi and Isamu Kenmochi, Five Ties, 2007, modèle similaire reproduit p. 70.

estimation : 700 - 900 €

223.

Taichiro NAKAI (XX)

Attribué à

Table basse à double plateaux trapézoïdal en mélaminé noir et marqueterie de bois disposés sur quatre pieds tubulaires en métal laqué noir.

H. : 42 cm. - L. : 118 cm. - P. : 52 cm.

Circa 1960

estimation : 800 - 1 200 €



223



224.

Isamu KENMOCHI (1912-1971)

Fauteuil modèle n°C-3150 de la série Rattan Furniture à structure en rotin recouverte de bambou tressé, coussin d'assise en toile de coton bleu.

H. : 74 cm. L. : 81 cm. P. : 95 cm.

Edition Yamakawa Rattan, circa 1960

estimation : 2 500 - 3 000 €

Bibliographie :

- Klaus-Jurgen Sembach, *Modern Furniture Design 1950-1980s*, Schiffer, 1997, modèle similaire reproduit p. 49.

- Catalogue de l'exposition : *Japanese Modern: Retrospective Kenmochi Isamu*, 2004, modèle similaire reproduit sur la couverture.

- Garrett White, *Design Isamu Noguchi and Isamu Kenmochi, Five Ties*, 2007, modèle similaire reproduit p. 20.



225.

TRAVAIL SCANDINAVE (XX)

Paire de fauteuils à structure en palissandre formant un double piètement en V inversé et deux accotoirs stylisés, revêtement en drap de laine marron

H. : 76 cm. - L. : 67 cm. - P. : 68 cm.

(Usures)

Circa 1960

estimation : 1 500 - 2 000 €



226

226.**Arne JACOBSEN (1902-1971)**

Ensemble de quinze poignées de porte modèle AJ pour le SAS Royal Hotel de Copenhague, Danemark en laiton
Edition Carl F. Petersen, 1956

Bibliographie :

- Carsten Thau, Kjeld Vindum, Arne Jacobsen, The Danish Architectural Press, Copenhague, 2002, modèle similaire reproduit p. 145.

estimation : 1 500 - 2 000 €

227.**Kaare KLINT (1888-1954)**

Paire de lampes à poser ou d'appliques modèle n°306 à structure en tubes de laiton et poignées en bakélite
H. : 30.5 cm.
Edition Le Klint, circa 1955

Bibliographie :

- Gorm Harkaer, Kaare Klint Vol. 2, Klintiana, 2010, modèle similaire reproduit p. 75.

estimation : 1 500 - 2 000 €



227

Dans l'appartement
de M. et Mme Roux
Aménagé par Jacques Dumond
et Philippe Leloup





Charles Roux



Patricia Roux



Philippe et Hélène Leloup

C'est à l'aube des années 1950 que s'est forgée l'amitié entre Philippe Leloup et Charles Roux. Était-ce lors de leur service militaire ? Dans les caves de Jazz du quartier latin ? Sur les plages encore vierges de Saint-Tropez ? L'histoire ne le précise pas. Ce qu'on sait, c'est qu'ils avaient à peine plus de vingt ans, la vie devant eux, et que leur amitié fidèle a duré toute leur existence. Durant plus de six décennies, ce lien s'est incarné très concrètement à travers les aménagements successifs par Philippe Leloup des différents appartements habités par le professeur Charles Roux.

D'abord en 1959, à Montrouge, dans un appartement dont certains plans et calques, vendus dans cette vacacion, témoignent des débuts du décorateur-designer.

L'appartement suivant de Charles Roux, place des Victoires, puis l'achat sur plan en 1969 d'un appartement situé Avenue de Saint Mandé à Paris ont permis à Philippe Leloup, alors associé à Jacques Dumond dans leur bureau d'études, d'exprimer son goût et son raffinement dans les moindres recoins de ce nouvel espace vierge.

Du dressing à la cuisine, de la salle de bain au salon et à la salle à manger, tous les éléments ont été conçus par Philippe Leloup. Les plans et calques originaux, vendus dans cette vacacion témoignent de la précision et de la rigueur du designer décorateur, alors à l'apogée de ses créations.

Les murs et les plafonds laqués marron brillant, où l'on pouvait contempler son propre reflet flou et ondulé, ont résonné pendant plus de 50 ans avec les meubles de Jacques Dumond également présentés aujourd'hui : une console en verre, qui a miraculeusement résisté aux assauts des quatre enfants de Charles et de sa femme Patricia, ainsi qu'une table de salle à manger en marbre et acier inédite dans cette dimension. Chacune se mariant à la perfection avec les éléments conçus spécifiquement par Philippe Leloup pour cet appartement.

Agrandi en 1980 par l'achat de l'appartement contigu, cet espace a donné lieu à de nouveaux aménagements par Philippe Leloup dont plans et calques présents dans cette vente retracent l'évolution.

Le marbre, l'acier, le verre, la résine ou le chrome, ainsi que les meubles bibliothèques en plaquage de noyer ont été associés avec élégance à l'art africain présent dans l'appartement et provenant de Philippe Leloup et de son épouse Hélène Leloup, alors précurseurs de cet art encore exotique qu'ils présentaient à cette époque dans leur galerie éponyme du Quai Malaquais à Paris. Quelques pièces de cette provenance notoire sont également présentées dans cette vacacion.

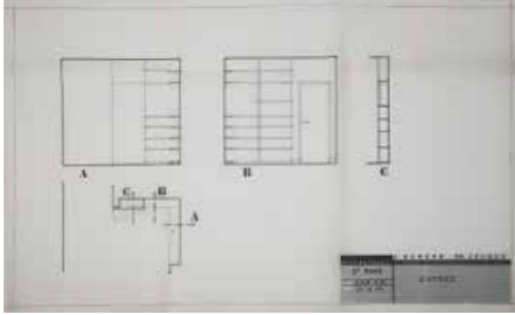
Rien n'avait bougé jusqu'à aujourd'hui.

Les quatre fils de Charles et Patricia, Antoine, David, Nicolas et Thomas ont vécu leur enfance dans cet espace pourtant fragile, sans jamais imaginer que ces aménagements resteraient un témoignage rare de l'histoire de l'art français.

“ Pour nous, c'était la console en verre à laquelle il fallait faire attention quand on jouait au foot dans le salon. C'était la bibliothèque où trainaient les livres de papa sur la Guerre. C'était les masques africains qui nous effrayaient petits comme ils ont, plus tard, effrayé nos enfants. Notre père aura vécu toute sa vie d'adulte parmi les trésors de son ami Philippe. Et si aujourd'hui, pour nous, toutes ces pièces de collection ont une valeur inestimable, c'est d'avoir été le théâtre de nos jeunesse lumineuses, bruyantes et heureuses. ”

Antoine, David, Nicolas et Thomas Roux.

Septembre 2024



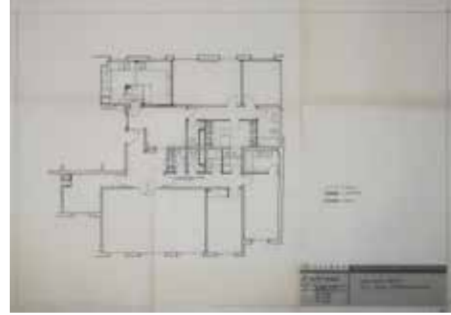
228.

**Jacques DUMOND (1906-1988)
et Philippe LELOUP (1931-2019)**

Ensemble comprenant divers documents :

- quatre calques et six dessins réalisés pour l'aménagement de l'appartement de M. et Mme Roux, Paris.

estimation : 300 - 500 €



229.

Philippe LELOUP (1931-2019)

Ensemble comprenant divers documents :

- quatre calques et un dessin réalisés pour l'aménagement de l'appartement de M. et Mme Roux, Bd Romain Rolland, Paris.
- quatre calques et quatre dessins réalisés pour l'aménagement des 2 appartements en 1980.

estimation : 300 - 500 €

230.

**Jacques DUMOND (1906-1988)
et Philippe LELOUP (1931-2019)**

Console en verre sécurit à plateau rectangulaire disposé sur deux jambages joint par une entretoise en partie haute, assemblé par des vis et platines en acier chromé.

Pièce unique, 1969

H. : 85 cm. - L. : 115 cm. - P. : 30 cm.

Épaisseur du verre : 1 cm.

Note :

- Commande spéciale pour l'appartement parisien de Monsieur et Madame Roux décoré par Jacques Dumond et Philippe Leloup.
- Le calque d'exécution daté du 13 novembre 1969 sera remis à l'acquéreur.

estimation : 5 000 - 7 000 €







231.**Statuette Montol, Chamba (?), Nigeria**

Bois brun à patine croûteuse

H. : 46 cm.

Note :

- Les styles liés à la représentation humaine sont, au Nigeria, d'une grande diversité.

Ici, les lignes de constructions puissantes liées à l'usage de l'ellipse caractérisent plus précisément la région de la Benue.

Genoux, coudes, épaules forment autant de points saillants, le buste inscrit sur des jambes solidement fichées sur le sol. Les détails du visage sont sobres, la tête traversée par une courte crête. Patine croûteuse liée à l'usage coutumier.

Provenance :

- Selon la tradition familiale, offert par Hélène Leloup à l'ancien propriétaire, dont elle était l'amie.

estimation : 2 500 - 3 500 €

232.**Masque Dan, Côte d'Ivoire, Libéria**

Bois à patine brune, accidents et manques, cassé-recollé

H. : 22 cm.

(Usures et accidents d'usage.)

Note :

- Ouvert sur un regard sobrement fendu, ce visage Dan est traversé au front par une épaisse nervure. Le filtre nasal profond surplombe une bouche naturaliste. La taille interne est vigoureuse. Les percements périphériques permettaient de raccorder fibres et étoffe, constituant le masque dans son ensemble dans la pensée africaine.

Provenance :

- Selon la tradition familiale, offert par Hélène Leloup à l'ancien propriétaire, dont elle était l'amie.

estimation : 2 000 - 3 000 €



**233.****Gino SARFATTI (1912-1985)**

Suspension modèle n°2097/30 à portes ampoules en plastique disposé sur des tiges d'acier formant une spirale reposant sur un fût central.

H. : 71 cm. - D. : 90 cm.

Edition Arteluce, circa 1970

(Oxydations)

Bibliographie :

- Marco Romanelli & Sandra Severi, Gino Sarfatti opere scelte 1938-1973 selected works, Silvana, 2012, modèle similaire reproduit p. 473.

Provenance :

- Aménagement de l'appartement parisien de Monsieur et Madame Roux décoré par Jacques Dumond et Philippe Leloup.

estimation : 300 - 400 €

234.**Jacques DUMOND (1906-1988)**

Table de salle à manger à plateau circulaire en marbre blanc veiné gris disposé sur une structure en lames d'acier poli formant le piètement.

H. : 73 cm. - D. : 120 cm. Épaisseur du marbre : 3 cm.

Pièce unique, 1969

(Soudures reprises, éclats au marbre)

On y joint le calque d'exécution de l'implantation du mobilier daté du 19/11/74.

Note :

- Commande spéciale pour l'appartement parisien de Monsieur et Madame Roux décoré par Jacques Dumond et Philippe Leloup.

estimation : 5 000 - 7 000 €

235.

Cini BOERI (1924-2020)

Canapé deux places modèle Bengodi entièrement tapissé de cuir chocolat à coussins d'assises et dossier disposés sur une structure en bois.

H. : 75 cm - L. : 178 cm. - P. : 103 cm.

(Retapissé il y a une quinzaine d'années)

Edition Arflex, circa 1970

Provenance :

- Aménagement de l'appartement parisien de Monsieur et Madame Roux décoré par Jacques Dumond et Philippe Leloup.

Bibliographie :

- Jeryll Habegger & Joseph H. Osman, Source book of Modern Furniture, Norton & Company, 2005, modèle similaire reproduit p. 583 et Edition Arflex, 1974.

estimation : 200 - 300 €

237.

TRAVAIL FRANÇAIS (XX)

Table basse octogonale en mélaminé noir disposé sur une base en retrait

H. : 34.5 cm. D. : 100 cm.

(Rayures)

Circa 1970

Provenance :

- Aménagement de l'appartement parisien de Monsieur et Madame Roux décoré par Jacques Dumond et Philippe Leloup.

estimation : 300 - 400 €

236.

Cini BOERI (1924-2020)

Canapé trois places modèle Bengodi entièrement tapissé de cuir chocolat à coussins d'assises et dossier disposés sur une structure en bois. H. : 75 cm - L. : 240 cm. - P. : 103 cm.

(Retapissé il y a une quinzaine d'années)

Edition Arflex, circa 1970

Provenance :

- Aménagement de l'appartement parisien de Monsieur et Madame Roux décoré par Jacques Dumond et Philippe Leloup.

Bibliographie :

- Jeryll Habegger & Joseph H. Osman, Source book of Modern Furniture, Norton & Company, 2005, modèle similaire reproduit p. 583 et Edition Arflex, 1974.

estimation : 300 - 400 €

238.

Philippe BARBIER (XX)

Lampe de sol à haut abat-jour en tissu disposé sur un fût en métal reposant sur une base rectangulaire en travertin

H. : 119 cm.

(Usures et taches sur l'abat-jour d'origine)

Circa 1970

Provenance :

- Aménagement de l'appartement parisien de Monsieur et Madame Roux décoré par Jacques Dumond et Philippe Leloup.

estimation : 200 - 300 €



239.

Harry BERTOIA (1915-1978)

Paire de fauteuils modèle 421 LU dits Diamond à assise en treillis métallique reposant sur un piètement tubulaire de forme trapézoïdale, galette d'assise en simili cuir.

H. : 74 cm. - L. : 84 cm. - P. : 82 cm.

(Usures, oxydations)

Edition Knoll, circa 1970

Bibliographie :

- Steven & Linda Rouland, Knoll furniture 1938-1960, Schiffer 1999, modèle similaire reproduit p. 75.

Provenance :

- Aménagement de l'appartement parisien de Monsieur et Madame Roux décoré par Jacques Dumond et Philippe Leloup.

estimation : 400 - 600 €

240.

Harry BERTOIA (1915-1978)

Fauteuil modèle 421 LU dits Diamond à assise en treillis métallique noir reposant sur un piètement tubulaire de forme trapézoïdale, galette d'assise en simili cuir.

H. : 74 cm. - L. : 84 cm. - P. : 82 cm.

(Usures, oxydations)

Edition Knoll, circa 1970

Bibliographie :

- Steven & Linda Rouland, Knoll furniture 1938-1960, Schiffer 1999, modèle similaire reproduit p. 75.

Provenance :

- Aménagement de l'appartement parisien de Monsieur et Madame Roux décoré par Jacques Dumond et Philippe Leloup.

estimation : 200 - 300 €





241.

**Charles EAMES (1907-1978)
& Ray EAMES (1912-1988)**

Table de salle à manger à plateau circulaire en mélaminé
disposé sur un piètement en X en fonte d'aluminium.

H. : 73.5 cm. - D. : 120 cm.

Edition Herman Miller, circa 1960

Provenance :

- Aménagement de l'appartement parisien de Monsieur
et Madame Roux décoré par Jacques Dumond et Philippe
Leloup.

estimation : 400 - 600 €



242.

George NELSON (1908-1986)

Étagère modulable modèle CSS à sept montants verticaux en acier brossé, comprenant des étagères, des caissons ouvrant par des portes, et des tiroirs en mélanine blanc

Porte l'étiquette de l'éditeur

H. : 274.5 cm. - L. : 420 cm. - P. : 49 cm.

Edition Mobilier International, circa 1970

On y joint le calque daté du 6 mars 1975.

Provenance :

- Aménagement de l'appartement parisien de Monsieur et Madame Roux décoré par Jacques Dumond et Philippe Leloup.

estimation : 500 - 700 €



243.

Gino SARFATTI (1912-1985)

Lampe de chevet modèle n°600 à porte ampoule cylindrique en métal reposant sur pied lesté en cuir noir
H. : 18 cm.

Edition Arteluce, 1966.

Bibliographie :

- Anne Bony, Les années 60, Edition du Regard, 1983, modèle similaire reproduit p. 398.
- Jeryll Habegger & Joseph H.Osman, Sourcebook of modern Furniture, Norton & Company, 2005, modèle similaire reproduit p.703.

Provenance :

- Aménagement de l'appartement parisien de Monsieur et Madame Roux décoré par Jacques Dumond et Philippe Leloup

estimation : 100 - 200 €

244.

Alain RICHARD (1926-2017)

Suite de deux appliques orientables à corps cylindriques en acier disposé sur tige de métal à réception circulaire
L. : 25 cm.

Edition Disderot, circa 1970

Provenance :

- Aménagement de l'appartement parisien de Monsieur et Madame Roux décoré par Jacques Dumond et Philippe Leloup.

estimation : 100 - 200 €



245.

Philippe LELOUP (1931-2019)

Table bureau à structure en polyester renforcé de fibres de verre laqué blanc

H. : 75.5 cm. - L. : 130 cm. - P. : 65 cm.

Circa 1965

(Usures, rayures)

Provenance :

- Aménagement de l'appartement parisien de Monsieur et Madame Roux décoré par Jacques Dumond et Philippe Leloup.

estimation : 200 - 300 €







246.

Philippe LELOUP (1931-2019)

Suite de deux bibliothèques à bâti rectangulaire en placage de noyer ciré reposant sur un piétement en retrait joint par une entretoise stylisée, elle ouvre par des portes en verre à prises encoche et aménagée de quatre étagères.

H. : 200 cm. - L. : 88 cm.

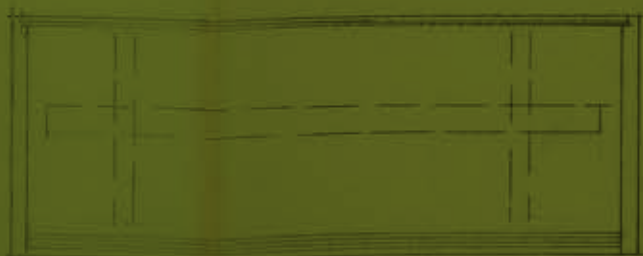
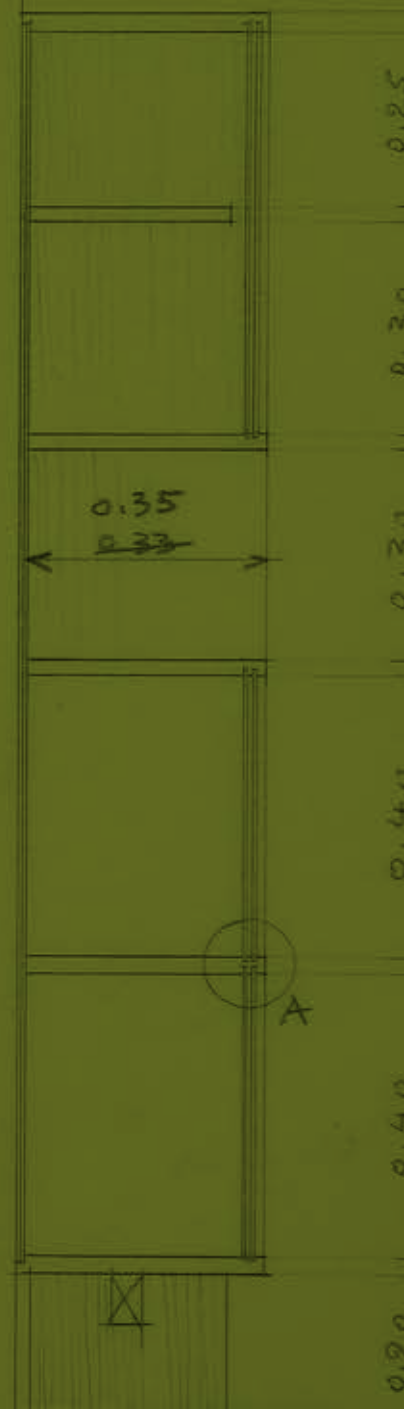
1959

Note :

- Commande spéciale pour l'appartement parisien de Monsieur et Madame Roux décoré par Philippe Leloup.
- Le calque d'exécution daté du 26 juin 1959 sera remis à l'acquéreur

estimation : 1 500 - 2 000 €

Dans l'appartement de M. et Mme Roux aménagé par Jacques Dumond et Philippe Leloup



BIBLIOTHEQUE

NOYER CIRE.

ECH. 1/10^e

PH. LELOUP.

9.9.58.



247.

Philippe LELOUP (1931-2019)

Suite de deux bibliothèques à bâti rectangulaire en placage de noyer ciré reposant sur un piètement en retrait joint par une entretoise stylisée, elle ouvre par des portes en verre à prises encoche et aménagée de quatre étagères.

H. : 200 cm. - L. : 88 cm.

1958

Note :

- Commande spéciale pour l'appartement parisien de Monsieur et Madame Roux décoré par Philippe Leloup.
- Le calque d'exécution daté du 9 septembre 1958 sera remis à l'acquéreur.

estimation : 1 500 - 2 000 €



248

248.

René-Jean CAILLETTE (1919-2004)

Chaise pliante modèle RJC, à assise et dossier réversibles en MDF teinté noir disposés sur une structure en acier chromé.

H. : 88 cm. - L. : 45 cm. - P. : 45 cm.

Edition VIA diffusion, 1986

Bibliographie :

- Catalogue de l'exposition Via Design 3.0, Centre Georges Pompidou, 2009, modèle similaire reproduit p. 90 sous le numéro 4.

estimation : 600 - 800 €

249.

ARP (Atelier de Recherches Plastiques)

Attribué à

Console à plateau portefeuille rectangulaire en placage de merisier disposé sur une structure en métal tubulaire laqué noir

H. : 75 cm. - L. : 146.5 cm. - P. : 73 cm.

Circa 1955

Bibliographie :

- Patrick Favardin, Les décorateurs des années 50, Norma, 2002, modèle à rapprocher reproduit p. 169.

estimation : 400 - 600 €



249



250.

René-Jean CAILLETTE (1919-2004)

Suite de six chaises modèle Diamant à assise se prolongeant en dossier en méthacrylate noir disposés sur quatre pieds tubulaires en métal.

H. : 79.5 cm. - L. : 42 cm. - P. : 55 cm.

Edition Steiner, 2007

Bibliographie :

- Patrick Favardin, Les décorateurs des années 50, Norma, 2002, modèle similaire reproduit p. 188.
- Patrick Favardin, Steiner et l'aventure du design, Norma, 2007, modèle similaire reproduit p. 58.

estimation : 300 - 400 €



251

251.

Michel BOYER (1935-2011)

Suite de quatre bougeoirs à structure tubulaire en acier courbé

H. : 22 cm. D. : 28 cm.

Edition Rouve, 1972

Bibliographie :

- Patrick Favardin & Guy Bloch-Champfort, Les décorateurs des années 60-70, Norma, 2007, modèle similaire reproduit p. 95.

estimation : 600 - 800 €

252.

TRAVAIL FRANÇAIS (XX)

Bureau, table dessin à plateau portefeuille disposé sur une structure en contreplaqué, bois laqué blanc et orange, aménagé de deux tiroirs en façade

H. : 73 cm. - L. : 103 cm. - P. : 83 cm

L. : 206 cm. plateau ouvert

Circa 1970

estimation : 800 - 1 200 €



252



253.

Michel BOYER (1935-2011)

Table basse rectangulaire modèle MBR 03 à bâti en stratifié blanc, formé de deux niches reposant sur base en contreplaqué d'acajou.

H. : 36 cm. - L. : 70 cm. - P. : 100 cm.

Edition Rouve, France, 1967

Bibliographie :

- Patrick Favardin & Guy Bloch-Champfart, Les décorateurs des années 60-70, Norma, 2007, modèle similaire reproduit p. 93.

estimation : 2 500 - 3 000 €



254.

Jean-Pierre LAPORTE (1944)

Table basse bar modèle Papaye, à structure en fibre de verre
gelcoat laqué blanc

Prototype, pièce unique.

Edition Thonet, circa 1969

H. : 50 cm. - D. : 100 cm.

Note :

- Présentée pour la première fois lors du salon de la Société
des artistes décorateurs (SAD) de 1969

Une copie de l'étude de la table par le créateur sera fournie
à l'acheteur.

estimation : 8 000 - 10 000 €

255.

Marc HELD (1932)

Fauteuil dit Culbuto basculant et pivotant en polyester renforcé de fibre de verre laqué blanc, à haut dossier arrondi et base convexe doté de deux pieds à l'arrière, revêtement en drap de laine bleu

Edition à 8 exemplaires par coloris

H. : 127 cm. - L. : 100 cm. - P. : 70 cm.

Edition Held, 2014

estimation : 8 000 - 10 000 €

Bibliographie :

- Eric Germain, Marc Held Du Design à l'architecture, Norma, 2009, modèle similaire reproduit p. 77 et p. 79.

Note :

- « Je rêvais d'un siège qui pivoterait et basculerait sans pour autant utiliser des articulations mécaniques. »

Marc Held





256.

Michel BOYER (1935-2011)

Table basse X, à structure en altuglas rouge

H. : 36 cm. - L. : 50 cm. - P. : 50 cm.

Edition Silvera, 2007

Note :

- Deux exemplaires réalisés dans le cadre d'une exposition chez «Silvera » en 2007.

Provenance :

- Collection Jean-Pierre Laporte

estimation : 1 500 - 2 000 €

257.

Olivier MOURGUE (1939)

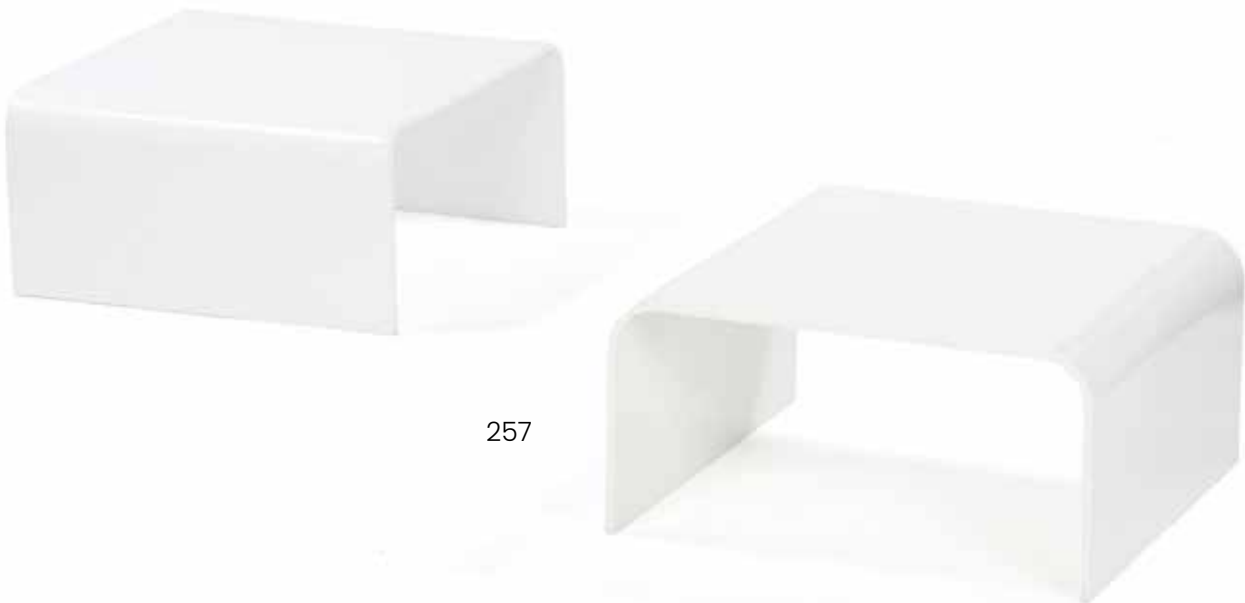
Suite de deux tables basses carrées modèle Djinn

Structure en méthacrylate

H. : 32 cm. - L. : 65.5 cm. - P. : 64 cm.

Edition Airborne, circa 1968

estimation : 600 - 800 €





258.

Roy ADZAK (1927-1988)

Fauteuil sculptural modèle fesse à structure monobloc formant une assise en creux et un piètement, en plastique GRP laqué blanc.

Édité à 25 exemplaires.

H. : 70.5 cm. - L. : 59 cm. - P. : 40 cm.

(Griffures)

Edition Atelier A, 1992

estimation : 5 000 - 7 000 €

Bibliographie :

- Yvonne Brunhammer & Marie Laure Perrin, Le Mobilier Français 1960-1998, Massin, 1998, modèle similaire reproduit p. 139.

- Philippe Decelle Diane Hennebert Pierre Loze, L'utopie du tout plastique 1960 -1973, Fondation pour l'architecture, 1994, modèle similaire reproduit p. 100.

- Françoise Jollant Kneebone & Chloé Braunstein, Atelier A Rencontre de l'art et de l'objet, Norma, 2003, modèle similaire reproduit p.134.



259

259.

Olivier MOURGUE (1939)

Lampe à poser modèle n°2093, en version blanche, dite Flower à trois réflecteurs en aluminium brut et laqué blanc disposés sur un structure verticale tubulaire à réception ronde en métal laqué.

H. : 80 cm.

Edition Disderot, 1967

estimation : 1 300 - 1 500 €

260.

Olivier MOURGUE (1939)

Lampadaire modèle n° 2093, en version blanche, dit Flower à trois réflecteurs en aluminium brut et laqué blanc disposés sur un structure verticale tubulaire à réception ronde en métal laqué.

H. : 154 cm.

Edition Disderot, 1967

Bibliographie :

- La collection de design du Centre Georges Pompidou, Centre Georges Pompidou, 2001, modèle similaire reproduit p. 107
- Domus 1970-1974, tome VII, Taschen, 2006, modèle similaire reproduit p. 253.
- Clémence & Didier Krzentowski, The complete Designers' lights (1950-1990), JRP Ringier, 2011, modèle similaire reproduit p. 260.

estimation : 2 000 - 3 000 €



260



261.

Olivier MOURGUE (1939)

Paire de chauffeuses modèle Whist à assise et dossier recouverts de cuir noir disposés sur une structure en métal chromé formant le piètement.

H. : 70 cm. - L. : 70 cm. - P. : 68 cm.

Edition Airborne, circa 1968

Bibliographie :

- Pierre Deligny, Airborne, Les modernistes, 2012, modèle à rapprocher reproduit p. 88.

estimation : 2 000 - 3 000 €



262.

**Fred LOWEN (1919-2005)
et Ernest RODECK (XX)**

Paire de chauffeuses à structure en polystyrène et
mousse entièrement recouvert d'un velours gris.

H. : 66 cm. - L. : 70 cm. - P. : 77 cm.

Edition Fler, circa 1969

estimation : 1 800 - 2 200 €

263.

MichèL MORTIER (1925-2015)

Lampe à poser modèle n°10497 à abat-jour semi sphérique en verre opale satiné disposé sur un fût en métal laqué chamois reposant sur une base circulaire.

H. : 56 cm. - D. : 35 cm.

Edition Verre Lumière, circa 1972

estimation : 4 000 - 6 000 €



263

264.

François ARNAL (1924-2012)

Console dite serre-joints, à plateau rectangulaire en marbre noir disposé sur quatre pieds en acier chromé

H. : 74 cm. - L. : 168 cm. - P. : 60 cm.

Edition Atelier A, circa 1971

Bibliographie :

- Françoise Jollant Kneebone & Chloé Braunstein, Atelier A Rencontre de l'art et de l'objet, Norma, 2003, modèle similaire reproduit p.122.

estimation : 1 500 - 2 000 €



264

265.

VERRE ET LUMIÈRE (XX)

Suite de deux appliques modèle n° 20581 à structure en métal anodisé.

H. : 40 cm. - L. : 40 cm. - P. : 35 cm

Edition Verre Lumière, circa 1975

estimation : 1 200 - 1 500 €



265

266.

VERRE ET LUMIÈRE (XX)

Lampadaire modèle n°10507 à structure en métal anodisé doré.

H. : 200 cm. - L. : 50 cm. - P. : 50 cm.

Edition Verre Lumière, circa 1975

estimation : 1 200 - 1 500 €



266



267.

Philippe CHEVERNY (XX)

Suite de deux meubles de rangements à structure en plaques d'altuglas fumé assemblées par des vis
H. : 70 cm. - L. : 123 cm. - P. : 40 cm.
Edition Kit Design, circa 1970

estimation : 2 500 - 3 000 €



268.

Gino SARFATTI (1912-1985)

Lampadaire modèle n°1081, à abat-jour sphérique disposés sur un tube d'acier reposant sur une base circulaire en fonte.

H. : 181.5 cm.

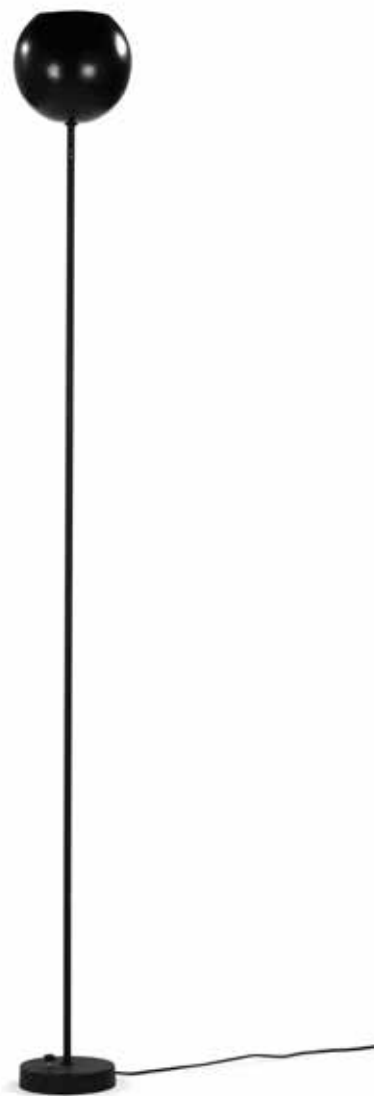
Arteluce, 1960

Bibliographie :

- Clémence & Didier Krzentowski, The complete Designers' lights (1950-1990), JRP Ringier, 2011, modèle similaire reproduit p. 161.

- Marco Romanelli & Sandra Severi, Gino Sarfatti opere scelte 1938-1973 selected works, Silvana, 2012, modèle similaire reproduit p. 456.

estimation : 1 500 - 2 000 €



268

269.

Gino SARFATTI (1912-1985)

Lampadaire modèle n°1055, à abat-jour cylindrique en acier disposés sur un tube d'acier reposant sur une base en fonte.

H. : 194 cm.

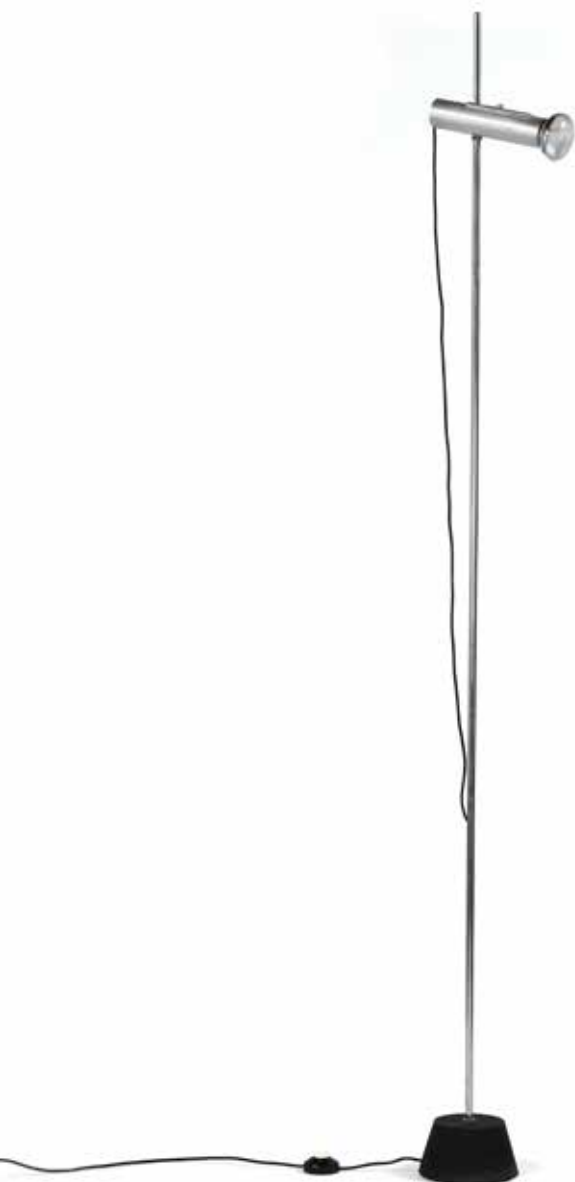
Arteluce, circa 1961

Bibliographie :

- Marco Romanelli et Sandra Severi, Gino Sarfatti, opere scelte 1938-1973 selected works, Silvana, 2012, modèle similaire reproduit p. 451.

- Clémence & Didier Krzentowski, The complete Designers' lights II, JRP Ringier, 2014, modèle similaire reproduit p. 143.

estimation : 2 000 - 3 000 €



269



270

270.**René-Jean CAILLETTE (1919-2004)**

Suite de 5 suspensions modèle SAM 59 à abat-jour coque en aluminium verni.

Prototypes

H. : 15 cm. - L. : 54 cm. - P. : 44 cm.

Edition Disderot fabricant, 1958

Note :

- Conçues et présentées sur le stand du Salon des arts ménagers 1959, chambre de jeune homme puis réemploi dans le séjour de sa résidence secondaire.

estimation : 4 000 - 6 000 €

271.**Gino SARFATTI (1912-1985)**

Plafonnier circulaire modèle n° S 00107, à structure en aluminium laqué ivoire, réflecteur perforé en laiton nickelé

H. : 21 cm. - D. : 60 cm.

Arteluce, circa 1955

Bibliographie

- Marco Romanelli et Sandra Severi, Gino Sarfatti, opere scelte 1938-1973 selected works, Silvana, 2012, modèle similaire reproduit p. 460.

estimation : 2 000 - 3 000 €



271

272.

Luigi CACCIA DOMINIONI (1913-2016)

Paire d'appliques modèle LP 10 dites Bidone à abat jour en verre opalin disposé sur une structure en laiton
H. : 56 cm. - L. : 14 cm. - P. : 22 cm.
Edition Azucena, circa 1965.

Bibliographie :

- Giuliana Gramina, Repertorio 1950-1980, Arnoldo Mondadori, 1985, modèle similaire reproduit p. 62.

estimation : 1 500 - 2 000 €



272



273

273.

Luigi CACCIA DOMINIONI (1913-2016)

Lampe à poser dite Sasso à abat jour en aluminium laqué noir disposé sur un tube en laiton doré reposant sur une base de forme en onyx.
H. : 46 cm.
Edition Azucena, 1950

Bibliographie :

- Giuliana Gramigna, Repertorio del Design Italiano 1950-2000, Volume I, Umberto Allemandi & C, 2003, modèle similaire reproduit p. 22.

estimation : 4 000 - 6 000 €



274.

Paolo BUFFA (1903-1970)

Console murale à plateau rectangulaire en marbre
disposé sur une structure en placage de noyer

H. : 89.5 cm. - L. : 138 cm. - P. : 35.5 cm.

(Manque et accident au placage)

Circa 1940

estimation : 2 000 - 3 000 €



275

275.

Max INGRAND (1908-1969)

Miroir mural circulaire modèle n°1669 à structure en verre et attaches en laiton.

Étiquette Fontanit au dos

D. : 70.5 cm.

Édition Fontana Arte, 1963

Bibliographie :

- Franco Deboni, Fontana Arte, Umberto Allemandi & C, 2012, modèle similaire reproduit sous le numéro 419.

- Laura Falconi, Fontana arte una Storia Trasparente, Skira, 1998, modèle similaire reproduit p.111.

estimation : 2 000 - 3 000 €

276.

BAROVIER & TOSO

Vase à décor de spirales

Épreuve en verre bleu et or

Signé Barovier et Toso et situé Murano sur l'envers

H. : 27.5 cm.

estimation : 3 000 - 4 000 €



276



277.

Gio PONTI (1891-1979)

Paire d'appliques à éclairage à tube de néon disposé sur une structure en arc de cercle en laiton

H. : 37 cm. - L. : 31 cm

Edition Candle, circa 2000

Bibliographie :

- Ugo La Pietra, Gio Ponti, Rizzoli, 2009, modèle similaire reproduit p. 370.

Note :

- Modèle dessiné pour l'aménagement l'Hôtel Parco dei Principi, Rome.

estimation : 1 500 - 2 000 €



278.

Gaetano SCOLARI (1927-1994)

Applique potence modèle n°2061, réglable en hauteur et en longueur à abat-jour circulaire en métal laqué noir

L. : 127 cm. (max)

Edition Stilnovo, circa 1958

Bibliographie :

- Thomas Brauniger, Catalogue de l'exposition Stilnovo, Luminaires moderniste, 2016, modèle similaire reproduit p.130.

estimation : 1 600 - 2 000 €

278



279.

Ignazio GARDELLA (1905-1999)

Guéridon à plateau circulaire en marbre disposé sur un piètement en métal à réception en T en laiton.

H. : 67 cm. - D. : 65 cm.

Circa 1955

(Éclat sur le plateau)

Edition Azucena, circa 1959

estimation : 5 000 - 7 000 €

279



280.

René-Jean CAILLETTE (1919-2004)

Table à allonges à plateau circulaire en palissandre de Rio disposé sur un piètement en lames de métal doré à réception ronde

Une tige amovible permet de soutenir la table avec les deux allonges en son centre.

H. : 73 cm. - D. : 105 cm. - P. : 105 cm.

L. : 205 cm (avec les deux allonges)

Edition Charron, 1958

estimation : 1 500 - 2 000 €



281

281.

Achille CASTIGLIONI (1918-2002)

Lampe à poser modèle Tubino à abat-jour en aluminium disposé sur une structure en métal
H. : 30.5 cm. - L. : 71 cm.
Edition Flos, circa 1951

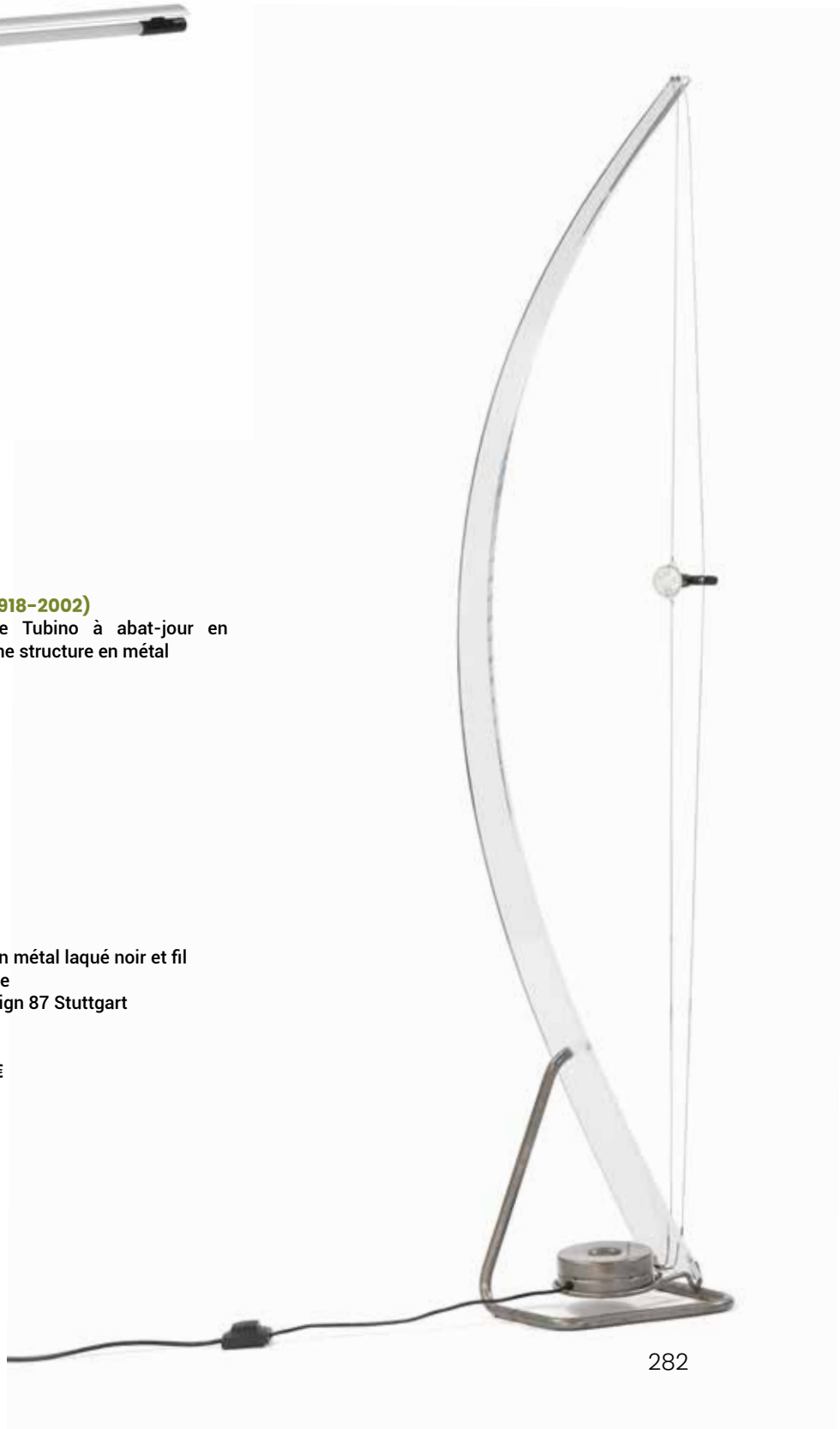
estimation : 400 - 600 €

282.

DESIGN 87 STUTTGART

Lampadaire à structure en métal laqué noir et fil d'acier, éclairage halogène
Marqué sous la base Design 87 Stuttgart
H. : 184 cm.

estimation : 800 - 1 200 €



282

**283.****César PUTZEYS (1929-1999)**

Suspension à éclairage halogène disposé sur une structure en aluminium anodisé.

H. : 44 cm. - L. : 134 cm.

Edition Verre et lumière, circa 1966

Bibliographie :

- Catalogue de l'exposition Lumières je pense à vous, Centre Georges Pompidou & Hermé, 1985, modèle similaire reproduit p.129.

estimation : 600 - 800 €

284.**Christian POUX (1957)**

Suite de trois tabourets de bar, dites capsules métalliques, à assise en bois disposé sur une structure métallique formant le piètement

Signé André Poux sous chaque assise

H. : 81 cm. - L. : 48 cm. - P. : 50 cm.

Éditeur Quietness design

estimation : 1 500 - 2 000 €





285

285.

Yves CHRISTIN (1949-1999)

Paire de lampes à poser modèle Concorde à structure en métal laqué noir reposant sur une base circulaire

H. : 40 cm.

Edition Antonangeli, circa 1979

estimation : 200 - 300 €



286



286.

TRAVAIL FRANÇAIS (XX)

Sculpture cinétique lumineuse à futs de section carré en plexiglas enchâssés dans une base rectangulaire en bois laqué noir.

H. : 162 cm. - L. : 52 cm. - P. : 27 cm.

Circa 1970

estimation : 800 - 1 200 €



287.

Donald JUDD (1928-1994)

Table tabouret

Structure en pin

Estampillé Donald Judd MPW S8 100 – 2011 WPF USA

H. : 50 cm. - L. : 50 cm. - P. : 50 cm.

2011

Provenance :

- Acquis à la galerie Greta Meert, Bruxelles

Note :

« Puisqu'il n'y a pas de meubles décents en vente dans la petite ville dans laquelle je vis, il faut les fabriquer. »

Donald Judd vivant alors à Marfa

estimation : 4 000 - 6 000 €



288.

**Bernhard DESSECKER (XX)
pour Ingo MAURER (1932-2019)**

Applique modèle Trybeca à abat-jour de forme stylisé
en aluminium et polycarbonate bleu.

H. : 40 cm. - L. : 40 cm. - P. : 28 cm.

Dans son carton d'origine

Design M, circa 1995

estimation : 300 - 400 €

289.

**Franz RINGELHAN (XX)
pour Ingo MAURER (1932-2019)**

Lampadaire modèle Ilios à cache ampoule en opaline
disposé sur deux tiges d'acier reposant sur une base
carrée

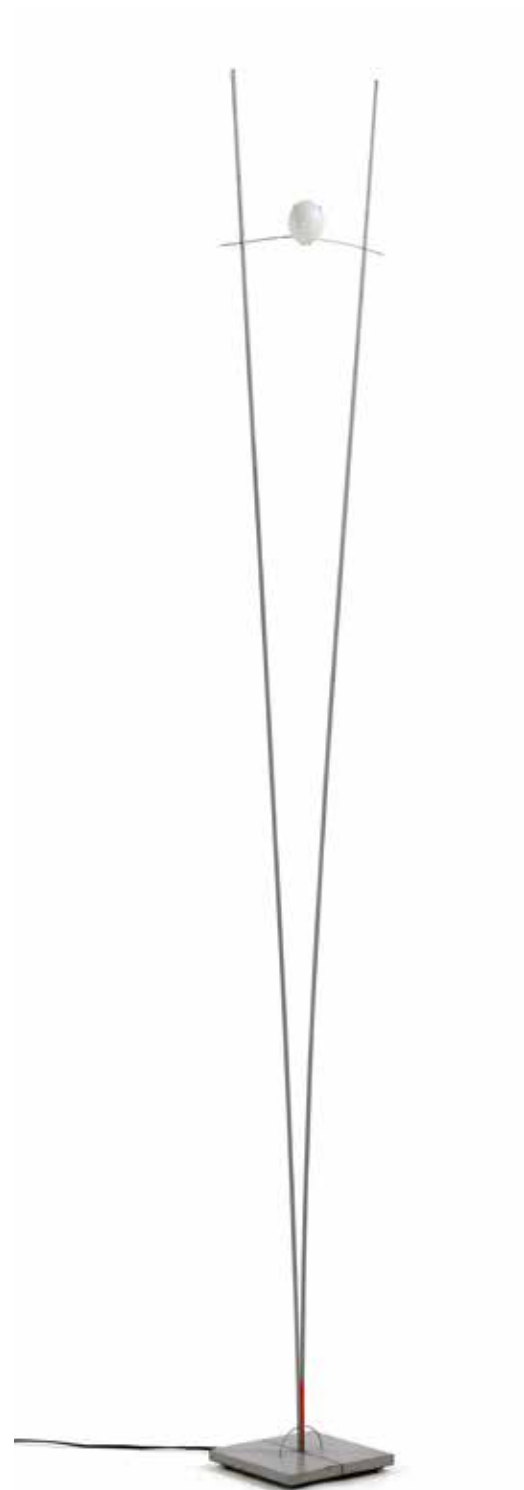
H. : 190 cm.

Design M, circa 1980

Bibliographie :

- Jerryll Habegger & Joseph H. Osman, Source
book of Modern Furniture, Norton & Company, 2005,
modèle similaire reproduit p. 288.

estimation : 400 - 600 €



289



290.

**Fabrizio BALLARDINI (XX)
& Lucio COSTANZI (XX)**

Suite de deux fauteuils modèle San Siro à assise en
ballon gonflable disposé sur une structure métallique
recouverte d'une toile de coton bleu
H. : 98 cm. - L. : 66 cm. - P. : 60 cm
Edition Brianza, circa 1995

estimation : 1 500 - 2 000 €



291

291.

Pierre SZÉKELY (1923-2001)

Sculpture dite Petite Instase

Épreuve en marbre

Porte une plaque en métal portant l'inscription Petite
Instase 1971 Szekely et Numéroté 1/10

H. : 14.5 cm. - L. : 16.5 cm. - P. : 12.5 cm.

estimation : 2 500 - 3 000 €

292.

Marcel RAMOND (1935-)

Sculpture à forme géométrique dite la ville moderne

Épreuve en fer soudé oxydé

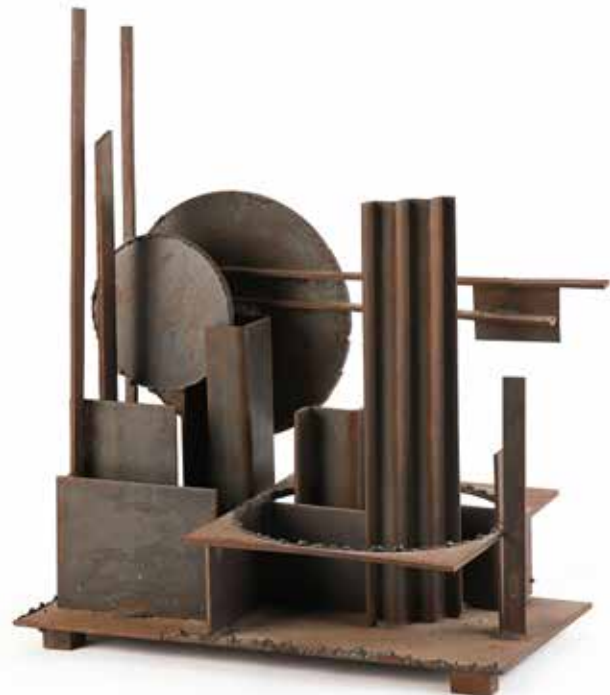
Pièce unique, circa 1970

H. : 44 cm. - L. : 38 cm. - P. : 18 cm.

Note :

- Un certificat d'authenticité sera fourni à l'acheteur.

estimation : 1 200 - 1 500 €



292



293.

Albert FERAUD (1921-2008)

Importante table sculpturale à plateau ovale en verre disposé sur une structure en acier formant le piètement

Signé A. Feraud en creux

H. : 73 cm. - L. : 228 cm. - P. : 130 cm.

Circa 1970

(Eclats sur le verre, rayures)

estimation : 7 000 - 9 000 €



294.

Mario CEROLI (1938)

Chaise à haut dossier de la série Nella Vale
Structure en pin

H. : 192 cm. x 60 x 50 cm.

Poltonova, circa 1970

estimation : 1 500 - 2 000 €

Bibliographie :

- Patrick Favardin & Guy Bloch-Champfort, Les
décorateurs des années 60-70, Norma, 2007,
modèle similaire reproduit p. 39.

- Charlotte & Peter Fiell, 70's Decorative Art,
Taschen, 2000, modèle similaire reproduit p. 107.

295.

TRAVAIL FRANÇAIS (XX)

Table basse lumineuse circulaire à plateau en verre disposé sur structure en placage de bois

H. : 50 cm. - D. : 120 cm.

Circa 1980

estimation : 800 - 1 000 €



295

296.

TRAVAIL FRANÇAIS (XX)

Table basse à plateau rectangulaire en céramique disposé sur une base rectangulaire en pin

H. : 40 cm. - L. : 130.5 cm. - P. : 60 cm.

Circa 1960

estimation : 800 - 1 000 €



296

297.

BOREK SIPEK (1949)

Chandelier modèle Simon à sept branches
en métal argenté

H. : 44 cm.

(Oxydations)

Edition Driade, circa 2000

estimation : 600 - 800 €



297



298

298.

Julia CHIARAMONTI (1984)

Chaise modèle Sedia 1 à feuille d'acier en inox pliée et poli
formant le dossier se prolongeant en assise et le piètement

H. : 84 cm. - L. : 45.5 cm. - P. : 52 cm.

2023

Note :

Minimaliste dans ses lignes élémentaires et sculpturales, sedia1 est une performance technique. La subtile inclinaison du dossier inscrit l'objet dans un contexte d'usage autant qu'elle distord le reflet et multiplie les images.

Cette pièce conceptuelle s'inscrit dans la continuité du travail de Julia Chiamonti, à la rencontre de la recherche fonctionnelle et artistique. Sedia1 capte la lumière et questionne la relation entre l'objet et son environnement.

estimation : 2 200 - 2 500 €



299.

Gaetano PESCE (1939- 2024)

Canapé trois places modèle Tramonto à New York à structure en contreplaqué et mousse recouverte d'un tissu écru et gris figurant des gratte ciels, et d'un tissu rouge figurant le soleil.

H. : 116 cm. - L. : 228 cm. - P. : 90 cm.

(Usures, taches, accrocs)

Edition Cassina, 1979

estimation : 1 500 - 2 000 €

Bibliographie :

- Gilles De Bure, Intérieurs Le mobilier Français 1965-1979, Du Regard, modèle similaire reproduit p.126 et p.127.

- Anne Bony, Meubles et décors des années 70, Du Regard, 2005, modèle similaire reproduit p. 117.



300

300.

Gaetano PESCE (1939- 2024)

Chaise

Structure en résine polychrome

Numérotée 67/99, datée 22/01/04

H. : 90.5 cm. - L. : 43.5 cm. - P. : 46 cm.

2004

estimation : 2 000 - 3 000 €

301.

Gaetano PESCE (1939- 2024)

Sellette à plateau carré en verre polychrome disposé
sur un piètement en bois peint argent

H. : 66 cm. - L. : 27 cm. - P. : 27 cm.

(Décollement du plateau)

Circa 2000

estimation : 1 500 - 2 000 €



301

302.

Gaetano PESCE (1939- 2024)

Table d'appoint à plateau rectangulaire en résine

reposant sur trois pieds en acier

H. : 52 cm. - L. : 54.5 cm. - P. : 38 cm.

1999

estimation : 1 500 - 2 000 €



302

303.

Gaetano PESCE (1939- 2024)

Table d'appoint à plateau rectangulaire en résine

reposant sur trois pieds en acier

H. : 52 cm. - L. : 54.5 cm. - P. : 38 cm.

1999

estimation : 1 500 - 2 000 €



303



304

304.

Gaetano PESCE (1939- 2024)

Suite de deux sculptures

Structure en tiges d'acier et résine polychrome

H. : 50 cm. - L. : 20.5 cm. - P. : 9.5 cm.

Circa 2000

estimation : 1 200 - 1 500 €

305.

Gaetano PESCE (1939- 2024)

Vase

Structure en résine polychrome

Cachet de l'éditeur en creux

H. : 37 cm. - D. : 31 cm.

Fish Design

estimation : 800 - 1 000 €



305



306.

Ronan (1971) & Erwan (1976) BOURoulLEC

Bibliothèque modulaire modèle Self shelf, à quatre niveaux de rangement en ABS teinté noir, des séparateurs en polycarbonate polychrome permettent de moduler chaque niveau.

H. : 170 cm. - L. : 180 cm. - P. : 38.5 cm.

Edition Vitra, circa 2005

estimation : 1 500 - 2 000 €

Index

- ACCOLAY, p. 74.
ADNET, J. , p. 20, 21, 22, 23, 24, 25, 26, 27.
ADZAK, R. , p. 141.
ANASSE, M. , p. 80, 81.
ARNAL, F. , p. 145.
ARP, p. 53, 134.
ASTOUL, E. , p. 94.
BAILLON, L. , p. 44.
BALLARDINI, F. & COSTANZI, L. , p. 161.
BAROVIÉ, TOSO, p. 152.
BERTOIA, H. , p. 99.
BESSONE, H. , p. 91
BILL, M. , p. 16.
BINY, J. , p. 43.
BLANCHARD, A. , p. 86.
BLIN, J. , p. 84
BOERI, C. , p. 122.
BORDERIE, A. , p. 33, 40.
BOUROLLEC, R. & E. , p. 171.
BOYER, M. , p. 136, 137, 140.
BUFFA, P. , p. 151.
CACCIA DOMINIONI, L. , p. 150.
CAILLETTE, R.-J. , p. 52, 54, 134, 135, 149, 155.
CAPRON, R. , p. 72, 73, 78.
CASTIGLIONI, A. , p. 156.
CATTEAU, C. , p. 9
CEROLI, M. , p. 164.
CHAMBOST, P. , p. 66,
CHAPO, P. , p. 32, 33.
CHEVERNY, P. , p. 147
CHIARAMONTI, J. , p. 166.
CHRISTIN, Y. , p. 158
CLOUTIER, R. & J. , p. 68, 71.
COLONIEU, A. , p. 76.
CULOT, P. , p. 90.
DANGLES, G. & DEFRANCE, C. , p. 51.
DANIKOWSKI, D. , p. 75.
DAUM NANCY, p. 9.
DAVIDSON, J. , p. 82.
DEBLANDER, R. , p. 93.
DEREL, J. , p. 70.
DERVAL, J. , p. 80.
DESIGN 87 STUTTGART, p. 156.
DIGAN, P. , p. 90.
DUMOND, J. & LELOUP, P. , p. 116, 117, 121.
DURUPT, C. , p. 29, 30.
DURUSSEL, B. , p. 36, 37.
EAMES, C. & R. , p. 96, 98, 99, 126.
ESPELT, M. , p. 79.
ETABLISSEMENTS GALLE, p. 6, 7, 10.
FERAUD, A. , p. 163.
FERMIGIER, E. , p. 58.
FIDLER, E. , p. 74.
FRYDMAN, G. , p. 56.
GALLE, E. , p. 9, 10.
GARDELLA, I. , p. 154.
GASCOIN, M. , p. 54.
GAUDEBERT, A. , p. 90.
GAUDI, A. , p. 11.
GHYS, R. , p. 47.
GILIOI, E. , p. 95.
GIRAUD, M. , p. 86.
GRANDPIERRE, J. , p. 86.
GRAS, B.-A. , p. 18.
GUARICHE, P. , p. 38, 39, 40, 41, 46.
GUILLERME & CHAMBRON, p. 31.
HAUNER, C. & EISLER, M. , p. 100.
HELD, M. , p. 139.
HICKS, S. , p. 65.
IDLAS, M. , p. 95.
INGRAND, M. , p. 152.
INNOCENTI, J. , p. 68.
ISOZAKI, A. , p. 104.
JACOBSEN, A. , p. 113.
JEANCLOS, G. , p. 95.
JOLAIN, M. , p. 89.
JOULIA, E. , p. 85.
JOURDAIN, F. , p. 12, 13.
JOUVE, G. , p. 67.
JUDD, D. , p. 159.
KENMOCHI, I. , p. 105, 110, 111.
KIDOKORO, U. , p. 107.
KLINT, K. , p. 113.
LA GRANGE AUX POTIERS, p. 92.
LACAF, F. , p. 94.
LACHENAL, R. , p. 88.
LALIQUE, R. , p. 8.
LANOS, M. , p. 74, 94.
LAPORTE, J.-P. , p. 138.
LELOUP, P. , p. 129, 130, 131.
LERAT, J. , p. 85.
LES 2 POTIERS, p. 84.
LES ARGONAUTES, p. 78, 79.
LEVEQUE, M. , p. 90.
LIGNIER, J. , p. 86.
LOWEN F. RODECK, E. , p. 144.
LURCAT, J. , p. 28, 30, 76, 77.
MALLET-STEVENSON, R. , p. 19.
MARANGE, B. , p. 57.
MATEGOT, M. , p. 60, 61, 62, 63, 64.
MATHIEU, R. , p. 50.
MASSON, A. A. , p. 89.
MAURER, I. , p. 160.
MEGARD, J. , p. 95.
MINESAI, p. 107.
MOKKO, T. , p. 107.
MONPOIX, A. , p. 59.
MORTIER, M. , p. 49, 145.
MOTTE, J.-A. , p. 35.
MOURGUE, O. , p. 140, 142, 143.
MULLER FRERES, p. 8.
NAKAI, T. , p. 110.
NELSON, G. , p. 127.
NEUQUELMAN, L. , p. 88.
NOGUCHI, I. , p. 102, 104.
NOVO RUMO, p. 101.
ORLANDO, P. & D. , p. 75.
ORR, T. , p. 82.
PAULIN, P. , p. 44.
PEROT, R. , p. 90.
PESCE, G. , p. 167, 168, 169, 170.
POLITO, H. & de HOLLANDA, R. & FILHO, J. & PONTUAL, C. , p. 102.
PONTI, G. , p. 153.
POUCHAIN, J. , p. 86, 87.
POUX, C. , p. 157.
PUTZEYS, C. , p. 157.
QUILLIVIC, R. , p. 93.
RAMIE, S. , p. 71.
RAMOND, M. , p. 162.
RICHARD, A. , p. 34, 42, 43, 45, 128.
RISPAL, p. 36.
RIVIER, J. , p. 93.
ROULE, E. , p. 88.
ROULOT, P. , p. 91.
ROZAY, A. , p. 91.
RUELLAND, J. & D. , p. 69.
SAINT-SAENS, M. , p. 55.
SAKAKURA, J. , p. 106.
SARFATTI, G. , p. 121, 128, 148, 149.
SCHNEIDER, C. , p. 8.
SCOLARI, G. , p. 154.
SIPEK, B. , p. 166.
SORNAY, A. , p. 14.
SZEKELY, P. , p. 162.
TAKANOBU, p. 109.
TALLON, R. , p. 48.
TANGE, K. , p. 106.
TENREIRO, J. , p. 103.
THEVENIN, F. & S. , p. 83.
UZAN, M. , p. 74.
VALENTIN, G. , p. 76.
VAN DER ROHE, L. , p. 97.
VERRE ET LUMIERE, p. 146.
VINCENT, J.-P. , p. 42.
YANAGI, S. , p. 108.
ZALSZUPIN, J. , p. 100.

ordre d'achat



- Ordre d'achat**
(pour les lots désignés ci-dessous, prix hors frais)
- Enchères par téléphone**
Tél. à contacter pendant la vente

NOM

PRENOM

ADRESSE

VILLE

TEL.

E-MAIL

NUMERO DE COMPTE

CODE BANQUE

CODE GUICHET

Les ordres d'achats écrits ou les enchères par téléphone sont une facilité mise en place par Maison RC pour ses clients. Maison R&C et ses employés ne pourront être tenus responsables en cas d'erreur ou omission dans l'exécution de cet ordre comme en cas de non exécution de celui-ci.

Aucune demande de téléphone ne sera acceptée pour les lots estimés moins de 100 euros. Nous vous rappelons que lorsque vous demandez une ligne téléphonique, vous vous engagez à enchérir pendant la vente. A défaut, merci de bien vouloir laisser un ordre fixe.

LOT N°	DESCRIPTIF	PRIX €
.....
.....
.....
.....
.....

J'ai pris connaissance des conditions générales de vente imprimées dans le catalogue et accepte d'être lié(e) par leur contenu ainsi que par toute modification pouvant leur être apportées.
Je confirme l'exactitude de mes informations et de mes ordres.

date :

signature :

CONDITIONS GENERALES

La société par actions simplifiée Maison R&C commissaires-priseurs associés (ci-après, « Maison R&C ») est un opérateur de ventes volontaires de meubles aux enchères publiques régi par les articles L. 321-4 et suivants du Code de commerce. En cette qualité Maison R&C agit comme mandataire du vendeur qui contracte avec l'adjudicataire par son intermédiaire. Les rapports entre Maison R&C et l'enchérisseur sont soumis aux présentes conditions générales d'achat (ci-après, les « CGA »).

Acceptation, opposabilité et modification des CGA

Les CGA sont applicables sans restriction ni réserve à la relation entre Maison R&C et tout enchérisseur. Les CGA sont communiquées préalablement à la vente sur le site Internet de Maison R&C ainsi que dans le catalogue de la vente concernée.

L'enchérisseur déclare avoir pris connaissance des CGA et les accepte en portant une enchère, quel qu'en soit le moyen. Les CGA applicables à la relation entre les parties sont celles en vigueur au moment de la vente concernée en tenant compte des éventuelles modifications écrites ou orales émises avant la vente et qui sont reportées au sein du procès-verbal de vente.

Avant la vente

1. Indications relatives aux lots

Les notices d'information contenues dans le catalogue sont établies, en l'état des connaissances au jour de la vente, avec toutes les diligences requises, par Maison R&C et l'expert qui l'assiste le cas échéant, sous réserve des notifications, déclarations, rectifications, annoncées verbalement au moment de la présentation du lot et portées au procès-verbal de la vente.

1.1 État des lots

Les lots sont vendus dans l'état dans lequel ils se trouvent au moment de la vente et il relève ainsi de la responsabilité des futurs enchérisseurs d'examiner chaque lot avant la vente et notamment lors des expositions. L'absence de mention dans le catalogue n'implique aucunement que le lot soit en parfait état de conservation ou exempt de dommages, accidents, incidents ou restaurations. Seule l'existence de réparations, ainsi que de restaurations, manques et ajouts significatifs dont le lot peut avoir fait l'objet a vocation à être indiquée. Les dimensions et poids des lots sont donnés à titre indicatif. De même, la mention de défauts n'implique pas l'absence d'autres défauts. Des constats d'état ou de conservation des objets peuvent être établis sur demande et par commodité pour tout lot supérieur à une valeur de deux-cents euros.

1.2 Œuvres d'art et objets de collection

Maison R&C rappelle que l'emploi du terme « attribué à » suivi d'un nom d'artiste garantit que l'œuvre ou l'objet a été exécuté pendant la période de production de l'artiste mentionné et que des présomptions sérieuses désignent celui-ci comme l'auteur vraisemblable. « Entourage de » signifie que le tableau est l'œuvre d'un artiste contemporain de l'artiste mentionné qui s'est montré très influencé par l'œuvre du maître. L'emploi des termes « atelier de » suivis d'un nom d'artiste garantit que l'œuvre a été exécutée

dans l'atelier du maître cité mais réalisé par des élèves sous sa direction. Les expressions « dans le goût de », « style », « manière de », « genre de », « d'après », « façon de » ne confèrent aucune garantie particulière d'identité d'artiste, de date de l'œuvre ou d'école. Les biens d'occasion ne bénéficient pas de la garantie légale de conformité visée à l'article L. 217-2 du Code de la consommation.

1.3 Provenance

Maison R&C rappelle que les mentions concernant la provenance d'un lot sont fournies sur indication du vendeur et ne sauraient entraîner la responsabilité de Maison R&C. Si le vendeur a requis la confidentialité ou si l'identité des précédents propriétaires est inconnue du fait de l'ancienneté du lot, aucune indication relative à la provenance n'est portée au sein de la notice d'information.

1.4 Modifications des informations

Les informations figurant au catalogue peuvent faire l'objet de modifications ou de rectifications jusqu'au moment de la vente. Ces changements sont portés à la connaissance du public par une annonce faite par le commissaire-priseur habilité au moment de la vente et par un affichage approprié en salle. Ces modifications sont consignées au procès-verbal de la vente.

1.5 Lot suivi d'un °

Les lots suivis d'un ° sont vendus par Maison R&C ou par un membre de Maison R&C, par un expert sollicité par Maison R&C ou par tout partenaire de Maison R&C.

1.6 Illustration des lots

Les photographies des lots mis en vente figurant au catalogue et sur le site Internet de Maison R&C ainsi que sur les plateformes des opérateurs intermédiaires de Maison R&C n'ont pas de valeur contractuelle supérieure à la description opérée dans le catalogue. Les photographies sont données à titre indicatif impliquant que les couleurs des œuvres reproduites dans le catalogue sont susceptibles de différer des couleurs réelles.

2. Estimations des lots

Maison R&C rappelle que les estimations sont fondées sur l'état, la rareté, la qualité et la provenance des lots et sur les prix récemment atteints aux enchères pour des biens similaires. Les estimations peuvent changer. Les estimations sont ainsi fournies à titre purement indicatif et elles ne peuvent être considérées comme impliquant la certitude que le lot soit vendu au prix estimé ou même à l'intérieur de la fourchette d'estimations. Les estimations ne sauraient ainsi constituer une quelconque garantie. Les estimations ne comprennent ni les frais de vente ni aucune taxe ou frais applicables.

3. Retrait de tout lot

Maison R&C peut librement retirer un lot à tout moment avant la vente ou pendant la vente aux enchères. Cette décision de retrait n'engage en aucun cas la responsabilité de Maison R&C à l'égard de tout enchérisseur.

4. Exposition publique préalable à la vente

Maison R&C est libre d'organiser des expositions

publiques préalablement à la vente et dont les modalités sont précisées sur le catalogue ou sur tout support de la vente concernée. Tout enchérisseur est invité à examiner les lots préalablement à la vente.

La Vente

En vue d'une bonne organisation des ventes, les enchérisseurs sont invités à se faire connaître auprès de Maison R&C, avant la vente, afin de permettre l'enregistrement de leurs données personnelles. Maison R&C se réserve le droit de demander à tout enchérisseur de justifier de son identité, ainsi que de ses références bancaires et d'effectuer un dépôt de garantie, dont le montant est restitué dans les soixante-douze (72) heures après la vente si le lot n'a pas été adjudgé à l'enchérisseur. Maison R&C se réserve le droit d'interdire l'accès à la vente de tout enchérisseur pour justes motifs.

L'enchérisseur est réputé s'inscrire et enchérir pour son propre compte. S'il enchérit pour autrui, l'enchérisseur doit indiquer à Maison R&C qu'il est dûment mandaté par un tiers pour lequel il communiquera une pièce d'identité et les références bancaires. Toute fausse indication engagera la responsabilité de l'enchérisseur. Si l'enchérisseur agit en tant qu'agent pour un mandant occulte il accepte expressément d'être tenu personnellement responsable de payer le prix d'achat et toutes autres sommes dues.

Les enchères peuvent être portées selon plusieurs modes.

1. Enchères en salle

Maison R&C rappelle que le mode usuel pour enchérir consiste à être présent en salle pendant la vente, à moins que la vente ne soit réalisée de manière totalement dématérialisée (vente online). Maison R&C ne peut engager sa responsabilité pour tout autre mode de passation des enchères notamment si une erreur qu'elle soit d'ordre technique ou non, une omission ou une difficulté de liaison ou de connexion existait.

2. Ordres d'achat ferme

Maison R&C se propose d'exécuter les ordres d'achat selon les instructions de l'enchérisseur absent et s'engage à faire son possible pour acquiescer dans les meilleures conditions le lot convoité. L'enchérisseur adresse sa demande à Maison R&C accompagnée (i) d'un document d'identification (carte d'identité recto-verso pour les personnes physiques, extrait Kbis pour les personnes morales) et (ii) de coordonnées postales, électroniques et téléphoniques. Toute demande d'ordre d'achat ferme doit avoir reçu une confirmation de Maison R&C pour être exécutée. Dans le cas de plusieurs ordres d'achat identiques, la priorité est donnée à celui reçu en premier. Dans certains cas, la prise en compte d'un ordre d'achat peut être conditionnée à un dépôt de garantie.

3. Enchères téléphoniques

Maison R&C accepte gracieusement de recevoir les enchères téléphoniques à condition que l'adjudicataire potentiel se soit manifesté avant la vente. L'enchérisseur adresse sa demande à Maison R&C accompagnée (i) d'un document

d'identification (carte d'identité recto-verso pour les personnes physiques, extrait Kbis pour les personnes morales) et (ii) de coordonnées postales, électroniques et téléphonique. Toute demande d'enchère téléphonique doit avoir reçu une confirmation de Maison R&C pour être exécutée. Maison R&C décline toute responsabilité en cas d'erreurs éventuelles, d'insuccès si la liaison téléphonique ne peut être établie ou de non réponse suite à une tentative d'appel. Maison R&C peut enregistrer les communications et peut les conserver jusqu'au règlement des éventuelles acquisitions. Dans certains cas, la prise en compte d'enchères téléphoniques peut être conditionnée à un dépôt de garantie.

4. Enchères en ligne par des plateformes tierces

Maison R&C peut proposer d'enchérir en ligne par le biais de tout site Internet de plateformes d'opérateurs intermédiaires relayant la vente. Ces sites Internet constituent des plateformes techniques permettant de participer à distance par voie électronique aux ventes aux enchères publiques ayant lieu dans des salles de ventes. L'utilisateur souhaitant participer à une vente aux enchères en ligne via ces sites Internet doit prendre connaissance et accepter, sans réserve, les conditions d'utilisation de ces plateformes, qui sont indépendantes et s'ajoutent aux présentes conditions générales d'achat, et notamment vérifier l'application de tout frais éventuel pour l'utilisation de ces sites Internet tiers.

Déroulement de la vente

Le commissaire-priseur habilité organise et dirige les enchères de façon discrétionnaire, la conduite de la vente suit l'ordre de la numérotation du catalogue et les paliers d'enchères sont à sa libre appréciation. Le commissaire-priseur habilité veille au respect de la liberté des enchères et à l'égalité entre les enchérisseurs. Il dispose de la faculté discrétionnaire de refuser toute enchère, de retirer un lot de la vente et de désigner l'adjudicataire, c'est-à-dire le plus offrant et le dernier enchérisseur, une fois le terme « adjugé » prononcé. Les enchères en salle prennent sur toute autre enchère.

Lors de la vente Maison R&C est en droit de déplacer des lots, de réunir ou de séparer des lots ou de retirer des lots de la vente. En cas de contestation au moment de l'adjudication, c'est-à-dire s'il est établi que deux ou plusieurs enchérisseurs ont simultanément porté une enchère équivalente, soit à haute voix, soit par signe, et réclament en même temps cet objet après le prononcé du mot « adjugé », ledit objet est immédiatement remis en vente au prix proposé par les enchérisseurs et tout le public présent est admis à enchérir à nouveau.

La vente se fait expressément au comptant et est conduite en euros. Maison R&C peut toutefois offrir, à titre indicatif, la retranscription des enchères en devises étrangères. En cas d'erreur de conversion de devises, la responsabilité de Maison R&C ne peut être engagée.

Les paliers d'enchères sont laissés à la libre discrétion du commissaire-priseur chargé de la vente aux enchères publiques.

Prix de réserve

Le prix de réserve s'entend du prix minimum confidentiel au-dessous duquel le lot ne sera

pas vendu. Le prix de réserve ne peut dépasser l'estimation basse figurant au catalogue ou modifiée publiquement avant la vente et le commissaire-priseur habilité est libre de débiter les enchères en dessous de ce prix et de porter des enchères pour le compte du vendeur. En revanche, le vendeur ne peut porter aucune enchère pour son propre compte ou par le biais d'un mandataire.

Préemption

Les articles L. 123-1 et L. 123-2 du Code du patrimoine autorisent, dans certains cas, l'État à exercer un droit de préemption, c'est-à-dire la faculté pour l'État de se substituer à l'adjudicataire, sur les œuvres d'art mises en vente publique ou à l'occasion de ventes de gré à gré après une vente aux enchères publiques préalable infructueuse. Le représentant de l'État présent lors de la vacance formule sa déclaration auprès du commissaire-priseur habilité juste après la chute du marteau. La décision de préemption doit ensuite être confirmée dans un délai de quinze (15) jours et Maison R&C ne peut assumer aucune responsabilité du fait des décisions administratives de préemption.

Exécution de la vente

L'adjudication réalise le transfert de propriété et des risques. Dès l'adjudication, les objets sont placés sous l'entière responsabilité de l'adjudicataire qui doit les enlever dans les plus brefs délais. Le transport des lots doit être effectué aux frais et sous l'entière responsabilité de l'adjudicataire.

La vente est faite au comptant et est conduite en euros. Aucun lot n'est remis aux adjudicataires avant l'acquittement de l'intégralité des sommes dues. En cas de paiement par virement, la délivrance des objets peut être différée jusqu'à l'encaissement. Les frais de dépôt sont, en ce cas, à la charge de l'adjudicataire.

Dans l'hypothèse où l'adjudicataire ne se serait pas fait enregistrer avant la vente, il doit communiquer les renseignements nécessaires dès l'adjudication du lot prononcée.

1. Frais de vente

En sus du prix d'adjudication, c'est-à-dire du « prix marteau », l'adjudicataire doit acquitter en principe de frais de 25 % HT (soit 30 % TTC), exception faite des ventes de livres pour lesquelles les frais sont de 25 % HT (soit 26,4 % TTC). Ces frais peuvent être modulés pour certaines ventes particulières. Des frais additionnels peuvent être facturés lorsque l'enchère est portée par le biais de plateformes de ventes en ligne tierces, l'enchérisseur est alors invité à se reporter aux conditions particulières propres à ces plateformes.

Le paiement du lot par l'adjudicataire se fait immédiatement pour l'intégralité du prix d'achat, c'est-à-dire le prix d'adjudication, plus les frais et les taxes éventuelles. Cette condition s'applique également à l'adjudicataire souhaitant exporter le lot et même en cas de nécessité d'obtention d'une licence d'exportation.

Maison R&C étant sous le régime fiscal de la marge prévu à l'article 297A du Code général des impôts, elle ne peut délivrer aucun document faisant ressortir la TVA. Les lots en provenance d'une zone en dehors de l'Union européenne, et dont la présentation est précédée par le symbole « * »,

sont soumis à des frais additionnels pouvant être rétrocédés à l'adjudicataire sur présentation des documents douaniers d'exportation hors Union Européenne dans un délai de trois mois. Ces frais sont de 5.5% sur le prix de l'adjudication. Les lots dont la présentation est précédée par le symbole « ** » sont soumis à des frais additionnels de 20% sur le prix de l'adjudication. L'adjudicataire justifiant d'un numéro de TVA intracommunautaire et d'un document prouvant la livraison dans son État membre de l'Union européenne peut obtenir le remboursement de la TVA sur les commissions.

La répartition entre prix d'adjudication et commissions peut être modifiée par convention particulière entre le vendeur et Maison R&C, sans conséquence pour l'adjudicataire.

2. Paiement

L'adjudicataire peut effectuer son règlement par les moyens suivants :

en espèces : jusqu'à 1.000 euros frais et taxes compris pour les particuliers français et pour les commerçants, jusqu'à 15.000 euros frais et taxes compris pour les ressortissants étrangers non commerçants sur présentation de leur pièce d'identité avec une adresse à l'étranger ; par carte bancaire Visa ou Mastercard ; par virement bancaire, les éventuels frais additionnels de transfert étant à la seule charge de l'adjudicataire ; par chèque, la délivrance du lot étant alors suspendue au parfait encaissement dudit chèque.

Le paiement doit être réalisé au seul nom de l'adjudicataire. Maison R&C rappelle qu'aucun paiement ne peut être réalisé pour un tiers et qu'aucune modification de l'identité de l'adjudicataire ne peut intervenir postérieurement à la vente aux enchères publiques.

Le transfert de propriété ainsi que le transfert des risques s'opèrent au prononcé du terme « adjugé » par le commissaire-priseur habilité, Maison R&C rappelle à l'adjudicataire qu'il est lui-même chargé de faire assurer ses acquisitions et décline toute responsabilité quant aux dommages que l'objet pourrait subir ou faire subir dans le cas où l'adjudicataire n'aurait pris aucune disposition.

3. Défaut de paiement

Conformément à l'article L. 321-14 du Code de commerce, à défaut de paiement par l'adjudicataire, et après mise en demeure restée infructueuse adressée à l'adjudicataire par lettre recommandée avec accusé de réception, le bien est remis en vente à la demande du vendeur sur réitération des enchères. Si le vendeur ne formule pas cette demande dans un délai de trois (3) mois à compter de l'adjudication, Maison R&C a mandat d'agir en son nom et pour son compte et peut, selon son choix :

- notifier à l'adjudicataire défaillant la résolution de plein droit de la vente, sans préjudice des éventuels dommages-intérêts. L'adjudicataire défaillant demeure redevable des frais de vente ;
- poursuivre l'exécution forcée de la vente et le paiement du prix d'adjudication et des frais de vente, pour son propre compte et/ou pour le compte du vendeur, montant auquel s'ajoutent quarante euros de frais de recouvrement par lot.

Maison R&C se réserve le droit d'exclure des ventes futures tout adjudicataire ou représentant de tout adjudicataire qui a été défaillant ou qui n'a pas respecté les présentes conditions générales d'achat.

4. Délivrance des lots

Tout lot ne peut être délivré à l'adjudicataire qu'après paiement intégral du prix, des frais et des taxes. Hors conditions particulières applicables aux ventes ayant lieu à l'Hôtel Drouot ou dans tout autre lieu de vente non directement géré par Maison R&C, et à compter du quatorzième (14e) jour après la vente, le lot acheté réglé ou non réglé restant à l'étude ou dans l'entrepôt de stockage de l'étude, fait l'objet d'une facturation de cinq (5) euros HT par jour et par lot, sauf pour tout meuble qui fait l'objet d'une facturation de dix (10) euros par jour et par lot au titre des frais d'entreposage et d'assurance. Pour tout lot adjudgé, réglé ou non, demeurant stocké dans un autre lieu que tout lieu géré directement par Maison R&C, l'adjudicataire fait son affaire des frais liés au stockage et aux éventuelles pénalités de retard s'inférant des conditions particulières qui lui est applicable et ne peut en tenir rigueur à Maison R&C.

L'adjudicataire est lui-même chargé de faire assurer ses acquisitions, et Maison R&C décline toute responsabilité quant aux dommages que le lot pourrait encourir et ceci dès l'adjudication prononcée. Toutes les formalités et transports restent à la charge exclusive de l'adjudicataire. Maison R&C peut recommander sur simple demande des entreprises de transport qui prennent alors en charge l'emballage et le transport des achats réalisés. Les sociétés de transport n'étant pas les préposées de Maison R&C, elle ne peut être responsable de leurs actes ou omissions. L'adjudicataire ayant opté pour un envoi de ses achats par une société de transport adhère aux conditions générales de ce prestataire et écarte la possibilité d'engager la responsabilité de Maison R&C en cas de préjudice subi dans le cadre de cette prestation de services.

5. Éventuel droit de rétractation du client consommateur pour l'achat d'un lot appartenant à un vendeur professionnel dans le cadre de ventes entièrement dématérialisées

L'adjudicataire consommateur, entendu comme toute personne physique qui agit à des fins qui n'entrent pas dans le cadre de son activité commerciale, industrielle, artisanale, libérale ou agricole est informé qu'il dispose d'un droit de rétractation lorsque (i) le vendeur est un professionnel – entendu comme toute personne physique ou morale, publique ou privée, qui agit à des fins entrant dans le cadre de son activité commerciale, industrielle, artisanale, libérale ou agricole – et (ii) que la vente est entièrement dématérialisée, en ce qu'elle se tient sans que quiconque n'ait la capacité d'assister à la vente en personne. Lorsque ce droit s'applique, l'adjudicataire consommateur dispose d'un délai de quatorze (14) jours suivant le lendemain de livraison ou de la délivrance du lot pour exercer ce droit. Les lots pouvant bénéficier d'un droit de rétractation éventuel sont indiqués par le symbole « # ».

Cites et Exportation des biens culturels

L'exportation hors de France ou l'importation dans un autre pays d'un lot peut être affectée par les lois du pays vers lequel il est exporté ou importé. L'exportation de tout lot hors de France ou l'importation dans un autre pays peut être soumise à l'obtention d'une ou plusieurs autorisation(s) d'exporter ou d'importer. Certaines lois peuvent interdire l'importation ou interdire la revente d'un lot dans le pays dans lequel il a été importé. L'exportation de certains lots dans un pays de l'Union Européenne est subordonnée à l'obtention d'un certificat d'exportation délivré par les services compétents du Minis-

tère de la Culture, dans un délai maximum de quatre (4) mois à compter de sa demande.

La réglementation internationale du 3 mars 1973, dite Convention de Washington a pour objet la protection de spécimens et d'espèces dits menacés d'extinction. L'exportation ou l'importation de tout lot fait ou comportant une partie (quel qu'en soit le pourcentage) en ivoire, écailles de tortues, peau de crocodile, corne de rhinocéros, os de baleine, certaines espèces de corail et en palissandre, etc. peut être restreinte ou interdite. Il appartient, sous sa seule responsabilité, à l'adjudicataire de prendre conseil et de vérifier la possibilité de se conformer aux dispositions légales ou réglementaires qui peuvent s'appliquer à l'exportation ou l'importation d'un lot, avant même d'encherir.

Dans certains cas, le lot concerné ne peut être transporté qu'assorti d'une confirmation par expert, aux frais de l'acheteur, de l'espèce et ou de l'âge du spécimen concerné. Maison R&C peut, sur demande, assister l'adjudicataire dans l'obtention des autorisations et rapport d'expert requis. Ces démarches sont conduites aux seuls frais de l'acheteur. Cependant, Maison R&C ne peut garantir que les autorisations soient délivrées. En cas de refus de permis ou de délai d'obtention de celui-ci, l'adjudicataire reste redevable de la totalité du prix d'achat du lot. Un tel refus ou délai ne saurait en aucun cas justifier le retard du paiement ou l'annulation de la vente.

Propriété intellectuelle

Maison R&C est seule titulaire du droit de reproduction de son catalogue et de son contenu. Toute reproduction de celui-ci est interdite et constitue une contrefaçon à son préjudice. Toute reproduction du catalogue de Maison R&C peut également constituer une reproduction illicite d'une œuvre exposant son auteur à des poursuites en contrefaçon par le titulaire des droits d'auteur sur l'œuvre. La vente d'une œuvre n'emporte pas au profit de son nouveau propriétaire le droit de reproduction et de représentation de l'œuvre.

Données personnelles

L'enchérisseur est informé que Maison R&C, en sa qualité de responsable de traitement, collecte et traite des données personnelles dans le cadre de l'exécution d'un contrat avec l'enchérisseur, ayant pour objet la gestion des ordres d'achat ferme ou téléphonique, ainsi que la gestion des enchères et des adjudications. L'enchérisseur dispose d'un droit d'accès, de suppression, de rectification, de limitation et d'opposition de traitement et d'un droit à la portabilité sur ses données personnelles. L'enchérisseur est invité à consulter la politique de protection des données personnelles accessible depuis l'onglet « Confidentialité » en pied de page du site Internet de Maison R&C. L'enchérisseur s'engage à fournir des renseignements à jour et est responsable de toute fausse déclaration.

Lutte contre le blanchiment d'argent et le financement du terrorisme

Conformément à l'article L. 561-2, 14° du Code monétaire et financier, les obligations relatives à la lutte contre le blanchiment de capitaux et le financement du terrorisme sont applicables à Maison R&C en sa qualité d'opérateur de ventes volontaires lorsque celle-ci procède à une transaction ou une série de transactions liées d'un montant égal ou supérieur à 10.000 euros. L'adjudicataire ou son mandant s'engage à fournir spontanément et de bonne foi l'ensemble des documents permettant l'établissement

de leur identité. En fonction des circonstances, Maison R&C peut être soumise à une obligation de vigilance renforcée, l'adjudicataire ou son mandant s'engageant alors à répondre à toute interrogation permettant à Maison R&C de se conformer à ses obligations légales.

Loi applicable et attribution de compétence juridictionnelle

Conformément aux dispositions de l'article L. 321-17 du Code de commerce, l'action en responsabilité d'un opérateur de ventes volontaires se prescrit par cinq ans à compter de la prise ou de la vente aux enchères publiques. Maison R&C rappelle à ses clients l'existence de codes de conduite applicables aux ventes volontaires aux enchères publiques, en l'espèce du Recueil des obligations déontologiques des opérateurs de ventes volontaires pris par arrêté ministériel du 30 mars 2022. Ce recueil est disponible sur le site du Conseil des ventes volontaires. Maison R&C informe également ses clients de la possibilité de recourir à une procédure extrajudiciaire de règlement des litiges en saisissant le commissaire du Gouvernement près le Conseil des ventes volontaires, en ligne ou par courrier avec accusé de réception. Seule la loi française régit les présentes conditions générales d'achat. Tous les litiges auxquels le présent contrat pourrait donner lieu, et à défaut de conciliation préalable, concernant tant sa validité, son interprétation, son exécution, sa résiliation, leurs conséquences et leurs suites sont soumis exclusivement aux tribunaux compétents de Paris (France).

