

PIERRE
BERGÉ
& ASSOCIÉS



Soujita

ATMOSPHÈRE CONTEMPORAINE #3

PARIS - DIMANCHE 24 NOVEMBRE 2024

Pierre Bergé & associés

ATMOSPHÈRE CONTEMPORAINE #3

DATE DE LA VENTE

Dimanche 24 novembre 2024 à 14 heures

LIEU DE VENTE

Pierre Bergé & associés
21, avenue Kléber 75116 Paris

EXPOSITION PUBLIQUE

Du mardi 19 au samedi 23 novembre 2024 de 10 heures à 19 heures

CONTACT

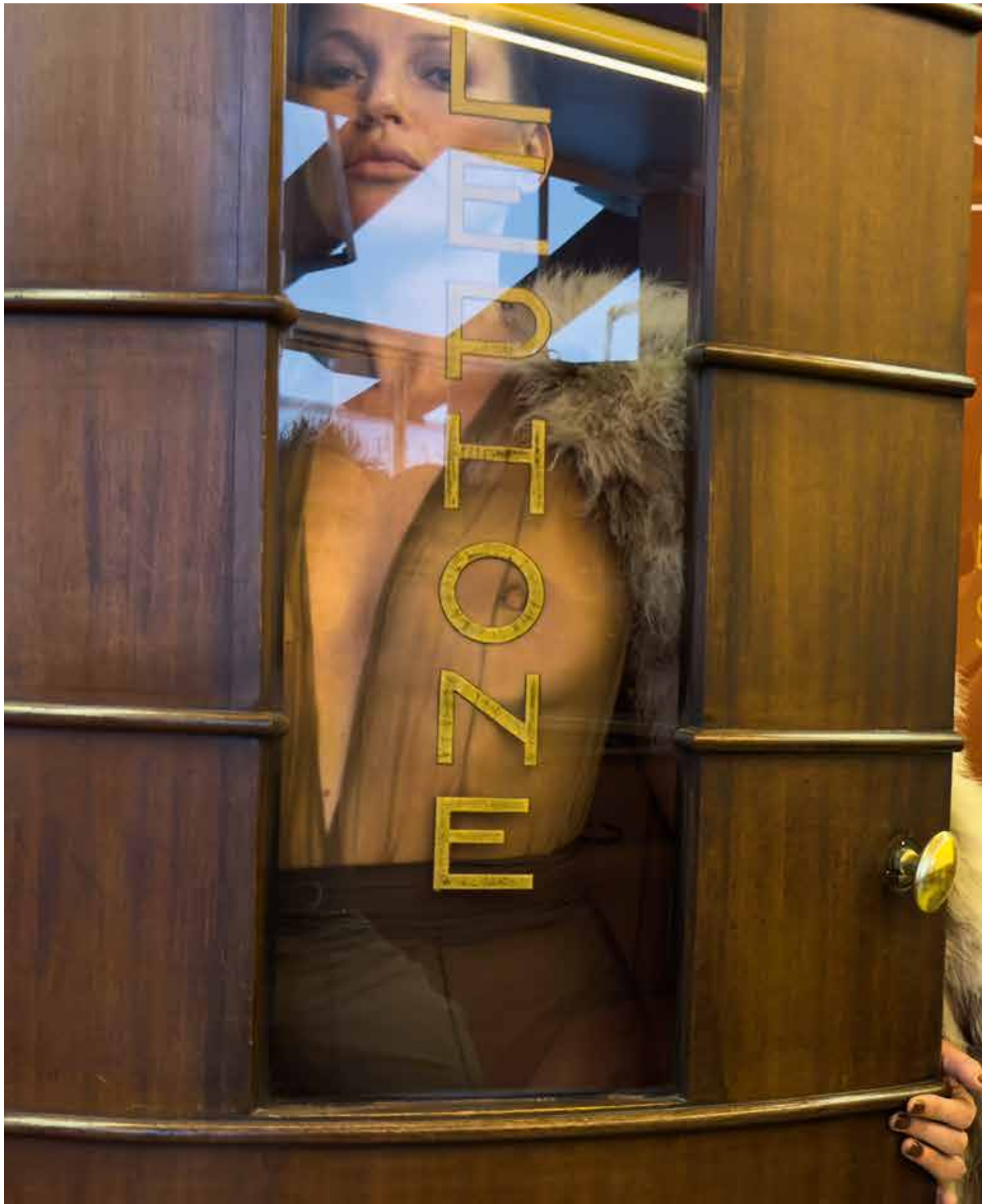
T. +33 (0)1 49 49 90 00 - contact@pba-auctions.com

Commissaire-priseur

Houria Bekkaoui

catalogue et résultats consultables en ligne

www.pba-auctions.com



A woman with short, styled grey hair and gold square earrings stands in a doorway. She is wearing a beige, double-breasted suit with large lapels and pockets. The background is a dark wood door with glass panels. On the left panel, the word 'DAMES' is written vertically in gold. On the right panel, the words 'MESSIEURS' and 'L'EMEN' are written vertically in gold. A gold handle is visible on the right door panel.

SAINT LAURENT

WINTER 24 COLLECTION
YSL.COM



x. alata 26



Alexandre LANDRE
Président
Commissaire-priseur



Houria BEKKAOUI
Commissaire-priseur

EXPERTS POUR LA VENTE

Romain Coulet

Membre du S.F.E.P.

Syndicat Français des Experts Professionnels en œuvres d'art et objets de collection

15, rue de Savoie - 75006 Paris

T. +33 (0)6 63 71 06 76 **E.** contact@couletcoulet.com

N°3, 4, 18, 21, 28, 29, 30, 31, 32, 33, 34, 35, 36, 37, 38, 39, 40, 41, 42, 43, 44, 45, 47, 52, 53, 54, 56, 59, 60, 61, 62, 63, 153, 154, 155, 157, 158, 161, 164, 167, 170

Cabinet D'expertise Marilhac

Amélie Marilhac

Membre du S.F.E.P.

Syndicat Français des Experts Professionnels en œuvres d'art et objets de collection

5, rue de Nesle - 75006 Paris

T. +33 (0)6 71 81 38 35 **E.** info@marilhacexpert.com

N°70

REMERCIEMENTS

Nous remercions Madame Sylvie BUISSON pour l'authentification du n°73,
La cage aux oiseaux par Léonard Tsuguharu Foujita



Céramique & sculptures

Lot N°1 au N°19





1

Suzanne RAMIÉ (1907-1974) & ATELIER MADOURA

Vase en céramique émaillée bleue

Circa 1960

Cachet Madoura plein feu en creux au revers

H_23,5 cm L_35 cm

Restauration

800 / 1200 €

2

Pablo PICASSO (1881-1973) & ATELIER MADOURA

Corrida

Le modèle créé le 25 septembre 1953

Terre de faïence blanche.

Décor aux engobes, gravé au couteau sous couverte.

Décor bleu, vert, rouge, et blanc sur fond noir.

Édition à 500 exemplaires

Marqué au revers « Édition Picasso »

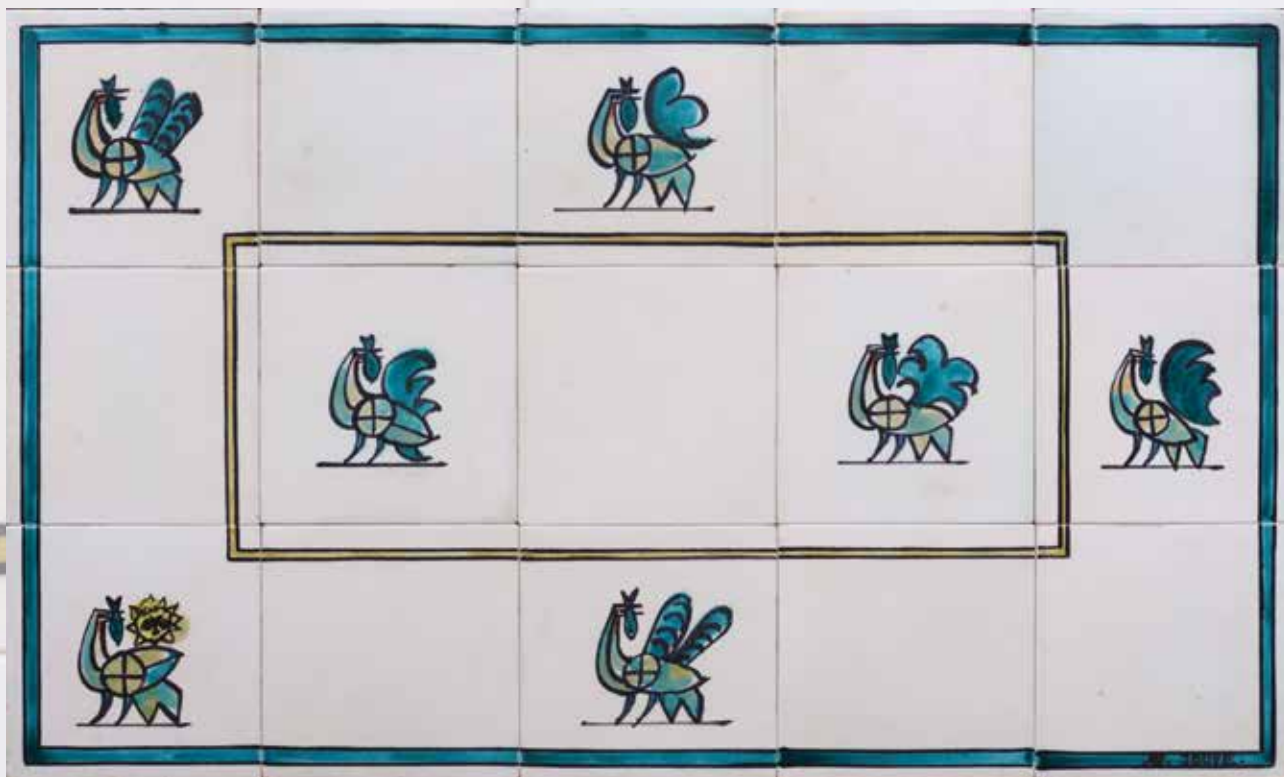
Cachets creux « Madoura Plain Feu » et « d'après Picasso »

H_49 cm L_42 cm P_8 cm (boîte)

H_32 cm L_38 cm (plat)

5000 / 7000 €





3

Georges JOUVE (1910-1964)

Suite de quinze carreaux, circa 1950, en céramique émaillée polychrome à décor d'animaux stylisés et de soleil assemblés et disposés sur un panneau rectangulaire en bois

Signé Jouve et porte le sigle dit alpha de l'artiste

H_46 cm L_76 cm

Un léger éclat

2000 / 3000 €



Georges Jouve

Le Requin est une œuvre emblématique de Georges Jouve, l'un des céramistes les plus influents du design français de l'après-guerre. Il s'agit d'une sculpture en céramique représentant un requin stylisé, à la fois élégant et épuré. L'œuvre se distingue par ses lignes courbes et son approche minimaliste, caractéristiques du style moderniste de Jouve. Le corps du requin est simplifié en une forme allongée et lisse, avec une attention particulière portée aux détails abstraits, comme les nageoires réduites à des courbes géométriques, capturant l'essence de l'animal sans pour autant en figurer les traits de manière réaliste.

Le Requin de Georges Jouve s'inscrit dans la recherche de formes organiques et naturelles que l'on retrouve dans son travail de céramiste. Fasciné par la nature et l'anthropomorphisme des objets, Jouve a réussi à créer une pièce qui se situe à la frontière entre l'abstraction et la figuration. Bien que l'œuvre soit intitulée Requin, elle n'en présente que l'essence, en jouant sur les formes et les textures pour évoquer le dynamisme et la fluidité du mouvement sous-marin. Le choix d'une surface émaillée confère à la sculpture une brillance qui accentue son caractère aquatique et minéral.

Georges Jouve s'est formé à l'École Boulle et a d'abord travaillé comme sculpteur avant de se tourner vers la céramique après la Seconde Guerre mondiale. Représentant de la tradition moderniste en France, son travail s'est imprégné de la dynamique de l'après-guerre, lorsqu'il a commencé à explorer des formes plus abstraites et organiques, souvent inspirées du monde naturel. Le Requin fait partie de cette démarche, où Jouve intègre des formes stylisées inspirées de la faune dans son répertoire céramique.

Cette pièce reflète la capacité de Jouve à allier fonctionnalité et art sculptural dans une esthétique épurée. Le Requin peut être vu comme une figure symbolique, représentant l'agilité, la force et l'intemporalité, tout en s'intégrant parfaitement dans les intérieurs modernistes grâce à sa forme raffinée.





Le noir était une de ses couleurs de prédilection comme Matisse, pour ce dernier. « Le noir est une couleur en soi, qui résume et consume toutes les autres ». Rappelons que c'est en 1946 que Jouve « met à la mode le noir profond d'un si bel éclat. Il faut remonter sans doute aux Étrusques du sixième siècle avant notre ère pour retrouver le "buccero nero" comparable, fait d'argile noircie dans la masse par addition de noir de fumée. Ces poteries, translucides et miroitantes, donnent l'illusion du métal. »

Michel Faré.



4

Georges JOUVE (1910-1964)

Sculpture dite « *Requin* », circa 1955

Épreuve en céramique émaillée noire disposée sur un socle postérieur rectangulaire en métal laqué

Signée Jouve et porte le sigle dit alpha de l'artiste sur l'envers

H_15 cm L_38,5 cm P_7,5 cm

(deux petites restaurations invisibles, socle non d'origine)

15000 / 20000 €

Bibliographie :

- Catherine et Stéphane de Beyrie, *Georges Jouve, à la lumière d'Apollon*, Sprl Debeyrie's collection, 2021, modèle similaire reproduit p. 181.

- *Georges Jouve, Jousse entreprise*, 2005, modèle similaire reproduit p. 254.

5

Georges BRAQUE (1882-1963)

Aréion, 1974

Sujet en bronze à patine brune

Numéroté 1/6 et signé « Braque » sur la terrasse

Fondeur Susse

H_14,5 cm L_15 cm

2000 / 3000 €

Bibliographie :

Cette sculpture est réalisée d'après une gouache originale de l'artiste de 1962 et reproduite page 73 du livre « *Métamorphoses* » de Georges Braque, France Art Center, 1989.





6

Émile GILIOLI (1911-1977)

Femme à la branche et au chapeau

Bronze à patine brune

Signé en bas au dos

Portant le cachet de fondeur « Clementi »

Sur socle en bois

H_ 34,5 cm L_ 8 cm (sans le socle)

1500 / 2000 €



Étienne Martin

Après une formation à l'École des Beaux-Arts de Lyon, Étienne Martin (1913-1995) s'oriente rapidement vers des formes sculpturales innovantes, s'écartant du figuratif pour explorer des œuvres abstraites marquées par des motifs organiques et symboliques.

Martin est influencé par des thèmes de la mémoire, de la spiritualité et de l'existence humaine, qu'il traduit aussi bien par des volumes monumentaux ou des installations intimes. Il utilise des matériaux variés comme le bois, le plâtre et le métal, et expérimente des textures et des finitions brutes, qui donnent à ses sculptures une profondeur tactile.

En 1971, il est nommé professeur à l'École nationale supérieure des Beaux-Arts de Paris, où il influence de nombreux jeunes artistes. Son œuvre, complexe et énigmatique, continue de fasciner pour sa capacité à révéler des mondes intérieurs et une quête d'identité dans la matière sculptée.





7

Étienne MARTIN (1913-1995)

La sauterelle

Sujet en bronze

Signé sur la terrasse

Numérotée 2/8 et portant le cachet du fondeur Clementi

H_160 cm L_26 cm P_54 cm

15000 / 30000 €

Épreuve réalisée d'après le plâtre original de 1933, donné par Madame Françoise Dupuy Michaud au Musée des Beaux-Arts de Lyon en 1996

La sculpture intitulée La Sauterelle, d'après le surnom donné à un modèle d'atelier, constitue la première œuvre emblématique d'Étienne Martin.

Créée durant sa formation à l'École des Beaux-Arts de Lyon, cette imposante figure de nu féminin illustre son intérêt pour l'art de la sculpture égyptienne.

Un contrat tripartite signé le 25 février 1992 entre Françoise Dupuy-Michaud, Étienne Martin, et Guy Landon, pour une durée de dix ans, stipulait la réalisation d'un tirage en bronze de La Sauterelle, conformément aux spécifications de l'édition originale de la sculpture. Seul cet exemplaire aurait été produit.

Provenance : Collection Françoise Dupuy-Michaud

Bibliographie (modèle en plâtre) :

- Michel Ragon, Etienne-Martin, Bruxelles, *La Connaissance*, 1970, décrit sous le numéro 1 du catalogue et reproduite p. 13 et 99

- Collectif, *Le Poids du Monde*, Marcel Michaud (1898-1958), Catalogue de l'exposition du Musée des Beaux-Arts de Lyon, Lyon, Fage, 2011, reproduite pp. 19, 120, 217 et décrite p.120

- Collectif sous la direction de Sylvie Ramond et de Pierre Wat, *L'Atelier d'Etienne-Martin*, Catalogue de l'exposition du Musée des Beaux-Arts de Lyon du 22 octobre 2011 au 23 janvier 2012, Lyon Hazan, Musée des Beaux-Arts de Lyon, 2011 reproduite pp. 44, 57, 199 et 239.



8

Georges JEANCLOS (1933-1997)

Dormeur

Sculpture en terre cuite

Signée

H_16 cm L_42 cm l_20 cm

(Restauration)

3000 / 5000 €

9

Paul RANCILLAC dit, Jean-Jules CHASSE-POT (1933-2010)

Sujet représentant un gendarme portant un masque à gaz.

Sculpture en bois et papier mâché.

H_110 cm

6000 / 8000 €







Lambert-Rucki

Artiste franco-polonais, Jean Lambert-Rucki (1888-1967) participe aux mouvements cubiste, surréaliste et Art déco.

La représentation du taureau est récurrente dans son œuvre :

En 1937, il crée «Le Double Taureau», une sculpture en bronze avec une patine polychrome, mesurant environ 74 cm de hauteur.

Une autre sculpture, «Taureau de profil», également datée de 1937, présente un taureau stylisé en bronze patiné aux teintes ocre-rouge, blanc et noir. Cette pièce mesure environ 60 cm de hauteur et 72 cm de longueur.

Ces œuvres reflètent l'intérêt de Lambert-Rucki pour les formes animales et son talent à les interpréter à travers le prisme du cubisme et de l'Art déco. Ses sculptures de taureaux se distinguent par des lignes épurées et une stylisation qui capturent l'essence de l'animal tout en intégrant des éléments abstraits caractéristiques de son style.

10

Jean LAMBERT-RUCKI (1888-1967)

Taureau

Sculpture en tôle martelée polychrome et métaux forgés

H_130 cm

3000 / 5000 €

Provenance : Collection Françoise Dupuy-Michaud





11

Bernar VENET (Né en 1941)

Two Indeterminate Lines, 1990

Sculpture en métal torsadé

H_11,5 cm pour la sculpture

H_5 cm L_34 cm L_36 cm pour la base

8000 / 12000 €

Un certificat d'authenticité signé et daté du 3 décembre 2020 par Bernar Venet Studio Archives sera remis à l'acquéreur



Bernar Venet

Célèbre pour ses sculptures monumentales et son approche conceptuelle de l'art, Bernar Venet, (Né en 1941) commence sa carrière dans les années 1960 avec des œuvres abstraites qui explorent le langage mathématique et scientifique, jouant sur des concepts de précision, de logique et d'ordre.

Dans les années 1980, il se tourne vers la sculpture monumentale en acier, qui devient son médium de prédilection. Ses Lignes indéterminées et Arcs sont des structures géométriques imposantes et épurées, souvent installées dans des espaces publics et intégrées au paysage urbain.

Two Indeterminate Lines (1990) est composée de deux courbes d'acier qui semblent tour à tour s'enrouler, se déployer et se croiser dans l'espace de manière aléatoire.

Les *Indeterminate Lines* de Venet évoquent une tension dynamique entre le contrôle et l'imprévu, les formes imposantes d'acier contrastant avec la sensation d'une trajectoire hasardeuse et ouverte. Cette tension est au cœur de la démarche de Venet, qui cherche à explorer la rencontre entre l'art et la science, notamment à travers des formes abstraites qui expriment des concepts de mouvement et d'infini. Par leur esthétique brute, les œuvres de cette série interpellent le spectateur, lui offrant une expérience immersive et une invitation à redéfinir sa perception de l'espace et de l'équilibre





12

Igor MITORAJ (1944 - 2014)

Visage voilé

Sculpture en bronze à patine brune

Signé et numéroté 2/8 en creux

Cachet du fondeur

H_33 cm L_25 cm

6000 / 8000 €





13

Vicente ORTI (Né en 1947)

Torse stylisé

Sculpture en marbre noir

Signée et datée 1985

H_42 cm L_30 cm

300 / 500 €

14

Frédérique de MEESTER (Né en 1965)

Le Mongol

Sujet en bronze à patine verte

Signé et numéroté 1/8 et daté 2005

Cachet de fondeur

H_28 cm

500 / 800 €

15

Frédérique de MEESTER (Né en 1965)

Lune

Sujet en bronze à patine verte

Signé et numéroté 1/8 et daté 2001

Fonderie du Gour

H_29,5 cm

500 / 800 €



16

Albert FÉRAUD (1921-2008)

Sculpture en acier

Signée sur la terrasse

H_53,5 cm

1 000 / 2 000 €

17

Mustafa ALI (Né en 1956)

La nageuse, 2009

Sculpture en bronze

Signée et justifiée 7/8

H_17 cm L_45 cm P_10 cm

2 000 / 3 000 €

Un certificat d'authenticité sera remis à l'acquéreur



18

Albert CHUBAC (1925-2008)

Sans titre

Sculpture à structure métallique en métal laqué blanc, gris et bleu

H_153 cm L_150 cm

Oxydations, repeints, usures

1500 / 2000 €



19

Emmanuel ZURINI dit Manou (Né en 1942)

Locomotive

Sculpture représentant une locomotive dans un style futuriste

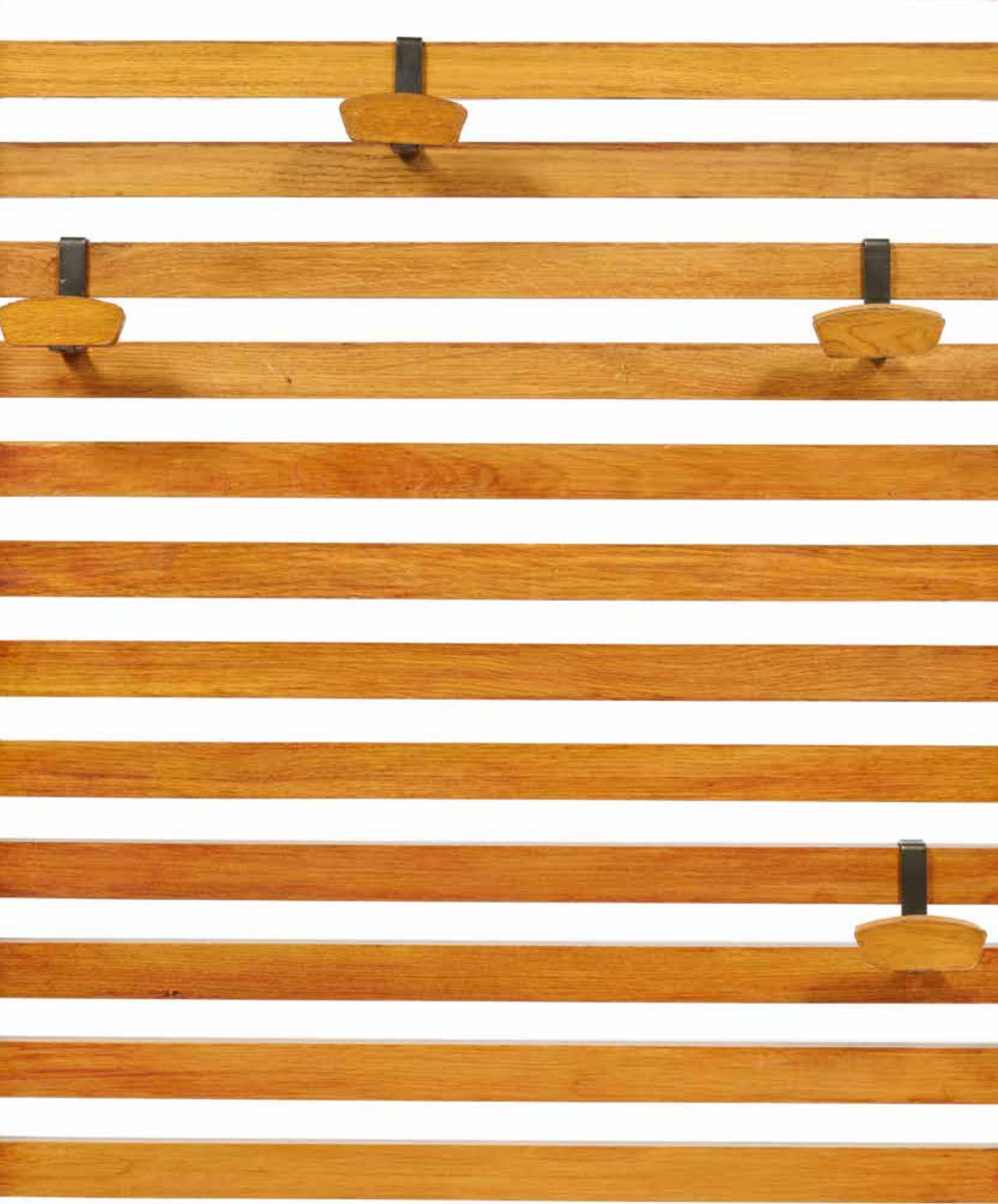
En bronze à patine verte

H_16 cm L_180 cm

Chocs et accidents sur le côté de la locomotive. Accidents au socle en bois.

2000 / 3000 €

Emmanuel Zurini, connu sous le nom de Manou, est un photographe et sculpteur français né le 24 janvier 1942 à Paris, dans le 17^e arrondissement. Il est l'auteur de clichés de Formule 1 des années 1960 à 2000. Reconverti dans la sculpture, il réalise principalement des voitures de course et des trophées en bronze ou en pierre.



Design français

Lot N°20 au N°46





20

MAISON CHARLES, attribué à

Paire de lampes en bronze doré

Le fût reposant sur un piédestal précédant un poisson
H_69 cm

300 / 500 €



21

Jacques BINY (1913-1976)

Edition Luminale, circa 1955

Lampe à poser à abat circulaire en métal laqué blanc et noir
disposé sur une structure en tôle perforée à réception tripode
H_35 cm

Griffures, sauts de peinture

300 / 400 €

22

Philippe STARCK (né en 1949)

Édition FLOS.

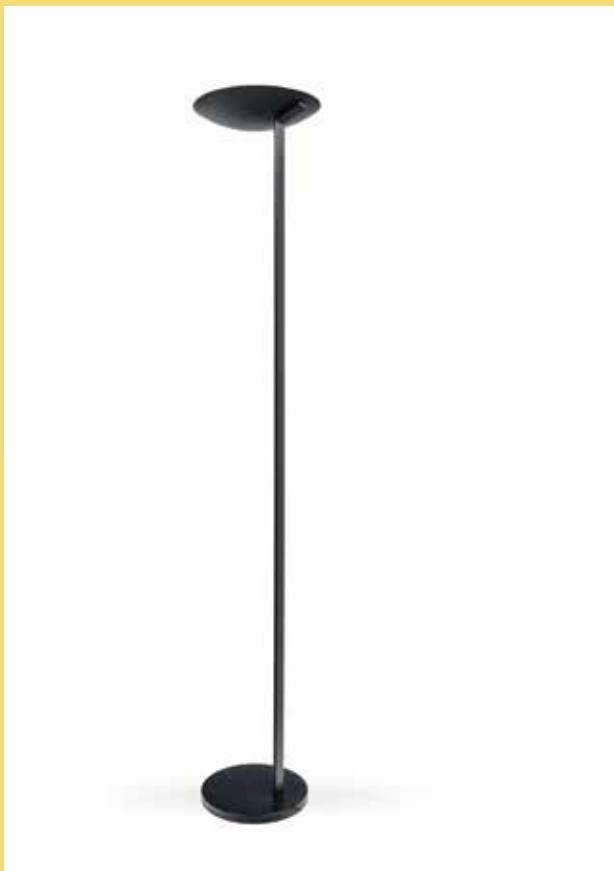
Lampe « Ara 1988 » en acier chromé.

Signature moulée sous la base, et étiquette de l'éditeur.

Le modèle créé en 1988.

H_57 cm au plus haut

200 / 300 €



23
Pierre DISDEROT (1920-1991)
 Lampadaire en métal laqué
 Circa 1980
 H_179 cm

300 / 500 €



24
TRAVAIL FRANÇAIS
 Cendrier en métal et céramique
 Circa 1950/1960
 H_71 cm D_15,5 cm

60 / 80 €



25
René-André COULON (1908-1997) pour Saint-Gobain
 Radiateur éclairant en verre et métal, modèle « *Radiaver* », composé de deux plaques en verre trempé, la base rectangulaire en verre moulé marquée « SAINT-GOBAIN ». Modèle créé en 1937
 H_56 cm L_43 cm P_13,5 cm à la base

200 / 300 €



26

Roger TALLON (1924-2011)

Téléviseur noir et blanc « *Teleavia* », 1975

Coque en plastique de couleur crème

Avec sa boîte d'origine

H_39 cm L_53 cm P_32 cm

60 / 80 €



27

Roger TALLON (1929-2011)

Modèle « *TS* », 1978

Paire de chaises pliantes en bois laqué blanc

Édition Sentou

H_77 cm L_46 cm

200 / 300 €

Bibliographie :

« *Roger Tallon : Itinéraire d'un designer industriel* », Ed. Georges Pompidou, rep. P.106



28

TRAVAIL FRANÇAIS (XX^{ème})

Table basse à plateau rectangulaire à décor abstrait en céramique émaillée rouge, blanc, noir et gris disposé sur une structure en métal laqué noir formant un piètement quadripode

Circa 1960

H_50 cm L_135 cm P_60 cm

Éclats, usures

500 / 700 €



29

Georges FRYDMAN (1924 - ?)

Porte-manteau mural, circa 1955, en chêne, constitué de lattes disposées sur 2 montants latéraux profilés.

Il reçoit 5 patères en lames d'acier et bois

Édition EFA

H_167 cm L_88 cm

Rayures, manque sur une latte

2000 / 3000 €

Note :

- Communément attribué à Le Corbusier, cet élément porte-manteau est particulièrement astucieux et utile.

Bibliographie :

- Revue Votre Maison, n°50, juin-juillet 1956, modèle à rapprocher reproduit p. 16.

Pierre Chapo

Pierre Chapo, né en 1927 à Paris et décédé en 1987, est un ébéniste et designer français renommé pour son travail du bois. Influencé par des figures comme Le Corbusier et Frank Lloyd Wright, Chapo a su marier tradition et modernité dans ses créations. Diplômé de l'École des Beaux-Arts, il ouvre son atelier à Clamart en 1958, où il commence à développer son style distinctif caractérisé par une rigueur géométrique et une attention méticuleuse aux détails.

Les créations de Pierre Chapo se distinguent par leur simplicité élégante et leur fonctionnalité. Il privilégie l'utilisation de bois massif, souvent du chêne et de l'orme, et s'attache à révéler la beauté naturelle des matériaux à travers des lignes épurées et des assemblages sophistiqués.

Chapo a également été influencé par les principes de l'artisanat traditionnel et du mouvement Arts and Crafts, cherchant à produire des pièces durables et intemporelles. Sa philosophie du design reposait sur l'idée que chaque objet devait être à la fois beau et fonctionnel, et il est parvenu à créer un équilibre harmonieux entre ces deux aspects.

Aujourd'hui, les meubles de Pierre Chapo sont très prisés des collectionneurs et des amateurs de design. Ses créations continuent d'inspirer et de susciter l'admiration, témoignant de l'héritage durable de son travail et de son influence sur le design contemporain.



30

Pierre CHAPO (1927-1986)

Petit bahut modèle *R09B*, circa 1975, en orme, à bâti rectangulaire assemblé en peigne aux angles, ouvrant par une porte surmontée d'un tiroir.

Aménagement d'une tablette à l'intérieur

H_84 cm L_96 cm P_53 cm

Usures, rayures, tâches, décolorations

1200 / 1500 €

Bibliographie :

- Catalogue de l'exposition Pierre Chapo, Magen H Gallery, 2017, modèle similaire reproduit p. 244.

31

Pierre CHAPO (1927-1986)

Bahut modèle *R08A*, circa 1975, en orme, à bâti rectangulaire assemblé en peigne aux angles, ouvrant par deux portes surmontées de deux tiroirs dissymétriques

H_84 cm L_183 cm P_53 cm

Usures, rayures, tâches, décolorations

2500 / 4000 €

Bibliographie :

- Laurence Rodighiero, *Intérieurs de Chalets et de Maisons de Campagne*, Charles Massin, 1968, modèle similaire reproduit p. 49.

- Catalogue de l'exposition Pierre Chapo, Magen H Gallery, 2017, modèle similaire reproduit p. 120.



32

Pierre CHAPO (1927-1986)

Table basse modèle *T08A*, circa 1975, en orme, à plateau rectangulaire disposé sur quatre pieds de section rectangulaire traversant le plateau par une mortaise carrée apparente.

H_33 cm L_140 cm P_53 cm

(Usures, rayures, tâches, décolorations)

800 / 1 200 €

Bibliographie :

- Catalogue de l'exposition Pierre Chapo, Magen H Gallery, 2017, modèle similaire reproduit p. 241.





33

Pierre CHAPO (1927-1986)

Table de salle à manger modèle *T14C*, circa 1975, en orme à épais plateau rectangulaire à bords arrondis disposé sur deux piliers joints par une entretoise en partie haute.

H_73 cm L_183 cm P_86 cm

(Usures, rayures, tâches, décolorations)

3000 / 5000 €

Bibliographie :

- Catalogue de l'exposition Pierre Chapo, Magen H Gallery, 2017, modèle similaire reproduit p. 58.



34

Pierre CHAPO (1927-1986)

Suite de trois chaises dites *S11*, circa 1975, à assise et dossier en cuir tendu fauve aux piqûres sellier disposés sur une structure en orme formant le piètement.

H_78 cm L_43 cm P_43 cm

(Usures, rayures, tâches, décolorations)

1500 / 2500 €

Bibliographie :

- Catalogue de l'exposition Pierre Chapo, Magen H Gallery, 2017, modèle similaire reproduit p. 192.

35

Pierre CHAPO (1927-1986)

Banc modèle *S14B*, à assise rectangulaire disposée sur deux piliers joints par une entretoise en partie basse

H_43 cm L_173 cm P_35 cm

(Usures, rayures, tâches, décolorations)

800 / 1 000 €

Bibliographie :

- Catalogue de l'exposition Pierre Chapo, Magen H Gallery, 2017, modèle similaire reproduit p. 192.





Jean Prouvé

Architecte et designer français renommé pour son approche innovante de la construction et du design industriel, Jean Prouvé (1901-1984) a particulièrement contribué au développement de panneaux de façade et de brise-soleil, intégrant des solutions fonctionnelles et esthétiques dans l'architecture moderne.

Prouvé a conçu des panneaux de façade modulaires, légers et faciles à assembler, destinés à des constructions préfabriquées. Ces panneaux étaient souvent fabriqués en aluminium ou en acier, matériaux choisis pour leur durabilité et leur légèreté. Par exemple, en 1950, il a réalisé des panneaux de façade pour l'immeuble de la Fédération du bâtiment à Paris, combinant métal et verre pour créer une structure à la fois fonctionnelle et esthétique.

Il a également développé des brise-soleil pour contrôler l'ensoleillement et améliorer le confort thermique des bâtiments. En 1964, il a collaboré avec l'Atelier LWD pour concevoir des brise-soleil en aluminium embouti en forme de «S» pour des écoles au Cameroun. Ces éléments légers permettaient une ventilation naturelle tout en protégeant de la chaleur et de la pluie.

L'approche de Jean Prouvé en matière de panneaux de façade et de brise-soleil reflète son engagement envers une architecture fonctionnelle, modulable et esthétiquement innovante, intégrant des solutions industrielles adaptées aux besoins contemporains.



36

Jean PROUVÉ (1901-1984)

Panneau de façade rectangulaire en bois recouvert d'une tôle d'aluminium gaufré

1956

H_171 cm L_60 cm

Usures, rayures

400 / 600 €

Provenance : Aménagement de l'Institut National des Sciences Appliquées, Lyon.

Bibliographie : Patrick Sulzer, Jean Prouvé, *Œuvre Complète Vol. 4 1954-1984*, Birkhäuser, 2008, modèle similaire reproduit p.131.

37

Jean PROUVÉ (1901-1984)

Panneau de façade rectangulaire en bois recouvert d'une tôle d'aluminium gaufré

1956

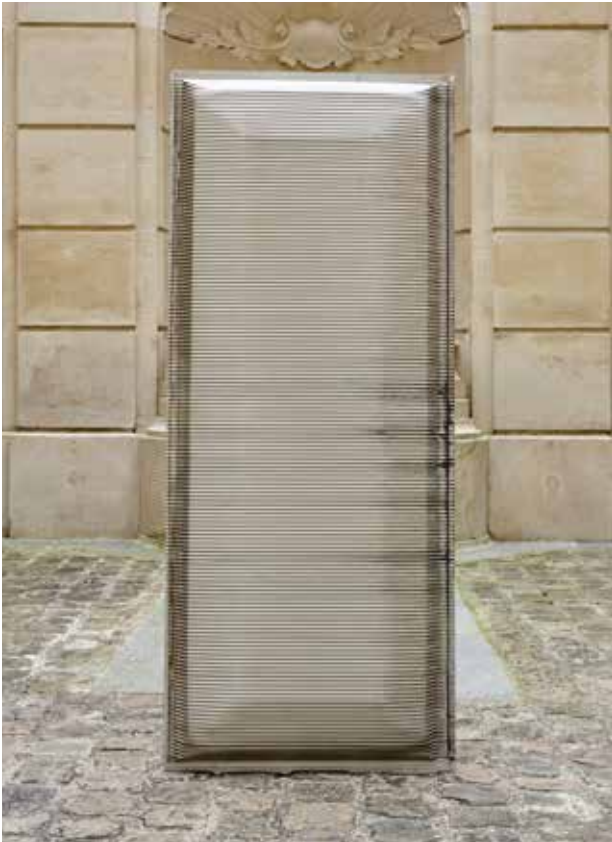
H_171 cm L_60 cm

Usures, rayures

400 / 600 €

Provenance : Aménagement de l'Institut National des Sciences Appliquées, Lyon.

Bibliographie : Patrick Sulzer, Jean Prouvé, *Œuvre Complète Vol. 4 1954-1984*, Birkhäuser, 2008, modèle similaire reproduit p.131.



38

Jean PROUVÉ (1901-1984)

Panneau de façade rectangulaire en bois recouvert d'une tôle d'aluminium gaufré

1956

H_171 cm L_70 cm

Usures, rayures

500 / 700 €

Provenance : Aménagement de l'Institut National des Sciences Appliquées, Lyon.

Bibliographie : Patrick Sulzer, Jean Prouvé, *Œuvre Complète Vol. 4 1954-1984*, Birkhäuser, 2008, modèle similaire reproduit p.131.

39

Jean PROUVÉ (1901-1984)

Panneau de façade rectangulaire en bois recouvert d'une tôle d'aluminium gaufré

1956

H_171 cm L_70 cm

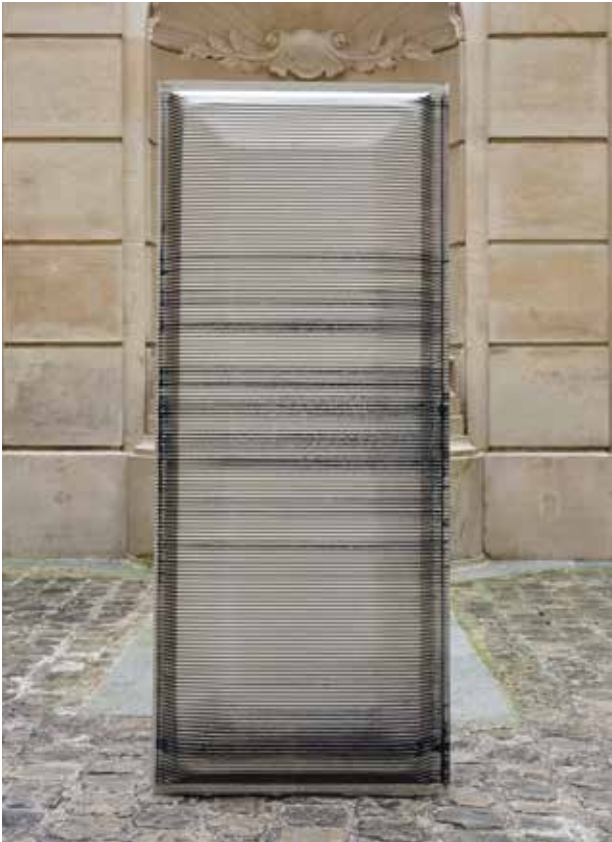
Usures, rayures

500 / 700 €

Provenance : Aménagement de l'Institut National des Sciences Appliquées, Lyon.

Bibliographie : Patrick Sulzer, Jean Prouvé, *Œuvre Complète Vol. 4 1954-1984*, Birkhäuser, 2008, modèle similaire reproduit p.131.





40

Jean PROUVÉ (1901-1984)

Panneau de façade rectangulaire en bois recouvert d'une tôle d'aluminium gaufré

1956

H_171 cm L_70 cm

Usures, rayures

500 / 700 €

Provenance : Aménagement de l'Institut National des Sciences Appliquées, Lyon.

Bibliographie : Patrick Sulzer, Jean Prouvé, *Œuvre Complète Vol. 4 1954-1984*, Birkhäuser, 2008, modèle similaire reproduit p.131.



41

Jean PROUVÉ (1901-1984)

Panneau de façade rectangulaire en bois recouvert d'une tôle d'aluminium gaufré

1956

H_171 cm L_108 cm

Usures, rayures

700 / 900 €

Provenance : Aménagement de l'Institut National des Sciences Appliquées, Lyon.

Bibliographie : Patrick Sulzer, Jean Prouvé, *Œuvre Complète Vol. 4 1954-1984*, Birkhäuser, 2008, modèle similaire reproduit p.131.



42

Jean PROUVÉ (1901-1984)

Panneau de façade rectangulaire en bois recouvert d'une tôle d'aluminium gaufré

1956

H_171 cm L_108 cm

Usures, rayures

700 / 900 €

Provenance : Aménagement de l'Institut National des Sciences Appliquées, Lyon.

Bibliographie : Patrick Sulzer, Jean Prouvé, *Œuvre Complète Vol. 4 1954-1984*, Birkhäuser, 2008, modèle similaire reproduit p.131.



43

Jean PROUVÉ (1901-1984)

Panneau de façade rectangulaire en bois recouvert d'une tôle d'aluminium gaufré

1956

H_171 cm L_108 cm

Usures, rayures

700 / 900 €

Provenance : Aménagement de l'Institut National des Sciences Appliquées, Lyon.

Bibliographie : Patrick Sulzer, Jean Prouvé, *Œuvre Complète Vol. 4 1954-1984*, Birkhäuser, 2008, modèle similaire reproduit p.131.



44

Jean PROUVÉ (1901-1984)

Brise-soleil dit *Ondes*, à sept plaques en aluminium embouti en forme de « S », perforés horizontalement pour assurer la ventilation et l'éclairage naturel, enchâssés dans deux montants verticaux de section rectangulaire en bois laqué
Ateliers Jean Prouvé, circa 1964

H_271 cm L_177 cm

Usures, manques, rayures

3 500 / 5000 €

Bibliographie :

- Peter Sulzer, *Jean Prouvé, Œuvre complète Volume 4 1954 - 1984*, Birkhäuser, 2008, modèle similaire reproduit p.180, p.181.
- Alexandre Von Vegesak, *Jean Prouvé, la poésie de l'objet technique*, Vitra, 2005, modèle similaire reproduit p. 223.
- Catalogue de l'exposition Calder/Prouvé, Gagosian gallery & Galerie Patrick Seguin, 2013, modèle similaire reproduit p. 88.
- Tamotsu Yagi, *Jean Prouvé constructive imagination*, Millegraph, 2022, modèle similaire reproduit p. 146.



45

Charlotte PERRIAND (1903-1999)

Banquette à plateau en lattes d'acajou disposé sur une structure de section rectangulaire en métal laqué noir formant un piètement quadripode

Aménagement de coussins en drap de laine gris

Circa 1962

H_61 cm L_260 cm P_70 cm

Oxydations, usures, repeints

5000 / 7000 €

Bibliographie :

- Catalogue d'exposition Pierre Jeanneret, Galerie Downtown, 2015, modèle similaire reproduit p. 41.

- Galerie Laffanour, *Living with Charlotte Perriand*, Skira, 2019, modèle similaire reproduit p. 206.

46

Élisabeth GAROUSTE (1949) & Mattia BONETTI (1952)

Modèle *Koala*, circa 1995

Méridienne de forme organique, le dossier asymétrique s'arrondissant pour former les accotoirs

Garnie de tissu en laine rougeW

Porte le cachet du monogramme BG sur les pieds.

H_110 cm L_168 cm P_84 cm

Bon état d'usage

3000 / 5000 €

Bibliographie :

- Pierre Staudenmeyer & Nadia Croquet & Laurent Le Bon, *Garouste & Bonetti, Dis Voir*, 2000, modèle similaire reproduit p. 101.





Design italien

Lot N°47 au N°52





47

Pietro CHIESA (1892-1948)

Paire d'appliques, circa 1940, à deux bras de lumière, à diffuseur en verre et laiton peint figurant des fleurs disposés sur une structure en laiton

Édition Fontana Arte

H_27 cm P_33 cm

Oxydations, griffures, 2 vis de fixation non d'origine

1000 / 2000 €

Bibliographie :

- *Franco Deboni, Fontana Arte, Umberto Allemandi & C, 2012, lampadaire à rapprocher reproduit sous le numéro 115*





48

Cesare LEONARDI (1935 - 2021) & Franca STAGI (Née en 1937)

Lampadaire en acier inoxydable, acier chromé, acier émaillé

Éclairant par cinq lumières

Italie, 1969

H_178 cm

600 / 800 €

49

ACHILLE (1918 - 2002) et Pier Giacomo CASTIGLIONI (1913 - 1968)

Lampe de table *Taccia*

Circa 2000

Édition Flos

Réflecteur en aluminium peint blanc laqué sur la face externe

et blanc mat sur la face interne

Diffuseur orientable en verre transparent soufflé

Corps en aluminium extrudé

H_26 cm D_18 cm

Quelques rayures

600 / 800 €





50

David RUCLI (Né en 1944)

Banc sculpture formé de tubes d'aluminium entrelacés de différentes sections

H_46 cm L_97 cm P_47 cm

400 / 600 €

51

FONTANA ARTE, attribué à

Table de salle à manger

Plateau en verre de forme rectangulaire qui repose sur un piètement en marbre noir veiné en forme de U inversé

H_73 cm L_219 cm P_97 cm

Un pied restauré et légers manques

300 / 500 €





52

Ettore SOTTASS Jr (1917-2007)

Commode dite *Bastonio*, en noyer et bois laqué blanc,
à corps rectangulaire ouvrant par cinq tiroirs à prises ronds
Edition Poltronova, circa 1966
H_100 cm L_114 cm P_60 cm

8000 / 10000 €

Bibliographie :

- Giuliana Gramigna, *Repertorio del Design Italiano 1950- 2000*, Volume I, *Umberto Allemandi & C*, 2003, modèle similaire reproduit p. 128.
- Barbara Radice, *Ettore Sottsass, A critical biography*, Thames and Hudson, 1993, modèle similaire reproduit p. 114.
- I. Mietton, *Sottsass : Poltronova 1958 - 1974*, Skira, 2021, modèle similaire reproduit p. 144.
- Catalogue Ettore Sottsass, *Mobili e Qualche Arredimento, Furniture and a few interiors*, Arnoldo Mondadori, 1985, modèle similaire reproduit p. 48.



Design scandinave

Lot N°53 au N°57





53

Hans-Agne JAKOBSSON (1919-2009)

Suite de trois lampes à poser, modèle *B221*, en laiton et métal à abat-jour hémisphérique perforé disposé sur un fût cylindrique formant le piétement
 Porte l'étiquette de l'éditeur sur l'envers de deux lampes
 Edition AB Markaryd, circa 1960
 H_40,5 cm D_21 cm

Oxydations, rayures, accident sur un des abat-jours, système électrique à revoir

1200 / 1500 €

54

Hans-Agne JAKOBSSON (1919-2009)

Lampe à poser, modèle *B231*, à diffuseurs en verre ambré de forme conique disposés sur six fûts en laiton reposant sur une base circulaire
 Porte l'étiquette de l'éditeur sur l'envers
 Édition AB Markaryd, circa 1960
 H_40,5 cm D_21 cm

Oxydations, rayures, système électrique à revoir

1500 / 2000 €



55

Hans WEGNER (1914 - 2007)

Paire de chaises modèle *W2*

Structure en chêne et assise garnie de cuir noir

Signées

H_76 cm L_26 cm P_40,5 cm

400 / 600 €

56

KAI KRISTIANSEN (1910-1975)

Paire de fauteuils et un repose-pied modèle *Paper Knife*, circa 1965, à coussins d'assise et de dossier en toile de coton disposés sur une structure en teck formant les accoudoirs et quatre pieds fuselés

Porte les étiquettes de la boutique Asbjørn Møbler sur les fauteuils, et porte le tampon de l'éditeur sur le repose-pied

Édition Magnus Olesen

H_74 cm L_64 cm P_74 cm

H_41 cm L_61 cm P_43 cm

Usures, rayures, éclat, accidents et manques de sandows

1500 / 2000 €



57

Charles (1907-1978) et Ray (1912-1988) EAMES

Modèle *LTR*, circa 1999

Table d'appoint

Plateau en frêne peint de couleur noire, piètement en métal chromé

Édition VITRA

Plaque de l'éditeur au revers

H_26 cm L_35 cm l_40 cm

100 / 200 €



Design japonais

Lot N°58 au N°63





58

Isamu NOGUCHI (1904-1988)

Table basse modèle « *IN 50* », le piètement en bois massif laqué, le dessus en verre à chants arrondis
Signée « Isamu Noguchi Vitra Design Museum » sur le dessus en verre

Édition VITRA

H_40,5 cm L_127 cm l_92 cm

600 / 800 €



59

Isamu KENMOCHI (1912-1971)

Fauteuil modèle n°207 à structure en hêtre laqué noir formant le piètement

Porte l'étiquette de l'éditeur sous l'assise

Édition Akita Mokko, circa 1960

H_70 cm L_65 cm P_60 cm

600 / 800 €

Bibliographie :

- Catalogue de l'exposition : Japanese Modern : Retrospective Kenmochi Isamu, 2004, modèle similaire reproduit p. 184.

- Garrett White, Design Isamu Noguchi and Isamu Kenmochi, Five Ties, 2007, modèle similaire reproduit p. 70.



60

Isamu KENMOCHI (1912-1971)

Fauteuil *modèle n°C-3150* de la série Rattan Furniture à structure en rotin recouverte de bambou tressé, garnie d'un coussin d'assise en drap de laine bleu

Édition Yamakawa Rattan, circa 1960

H_74 cm L_81 cm P_95 cm

2000 / 3000 €

Bibliographie :

- Klaus-Jurgen Sembach, *Modern Furniture Design 1950- 1980s*, Schiffer, 1997, modèle similaire reproduit p. 49.
- Catalogue de l'exposition : *Japanese Modern: Retrospective Kenmochi Isamu*, 2004, modèle similaire reproduit sur la couverture.
- Garrett White, *Design Isamu Noguchi and Isamu Kenmochi, Five Ties*, 2007, modèle similaire reproduit p. 20.



61

Junzo SAKAKURA (1901-1969) & Daisaku CHO (XX^{ème})

Table basse à plateau rectangulaire en placage de hêtre
disposé sur quatre pieds fuselés

Porte l'étiquette de l'éditeur sous le plateau

Édition Tendo Mokko, 1971

H_42,5 cm L_120 cm P_60 cm

800 / 1200 €

62

Tendo MOKKO (XX^{ème})

Table basse en contreplaqué thermoformé, à plateau
rectangulaire légèrement incurvé disposé sur un double
piètement.

Porte l'étiquette de l'éditeur sous le plateau

Circa 1960

H_39 cm L_120 cm P_60 cm

Usures, légers manques aux angles

1200 / 1500 €





63

Sori YANAGI (1915-2011)

Tabouret dit *Butterfly* à structure en contreplaqué thermoformé joint par une entretoise tubulaire en laiton
Édition Tendo Mokko, circa 1956
H_39,5 cm L_42 cm P_31 cm

2000 / 3000 €

Bibliographie :

- Design : Sori Yanagi's works, and philosophy, Yobisha, 1983, modèle similaire reproduit p. 91.
- Catalogue d'exposition, Design japonais 1950-1995, Centre Pompidou, 1996, modèle similaire reproduit p. 65.
- Galerie Laffanour, Living with Charlotte Perriand, Skira, 2019, modèle similaire reproduit p. 47.
- Jacques Barsac, Charlotte Perriand l'œuvre complète volume 3 1956-1968, Norma, 2017, modèle similaire reproduit p. 454.





Dessins et tableaux

Lot N°64 au N°112



64

Fernand LÉGER (1881-1955)

Lithographie en couleur

Signés en bas à droite « F Leger » et portant le cachet Musée
Fernand Léger

H_87 cm L_59 cm

100 / 200 €



65

Fernand LÉGER (1881-1955)

Lithographie en couleur

Signés en bas à droite « F Leger » et portant le cachet Musée
Fernand Léger

H_59 cm L_87 cm

100 / 200 €

66

Fernand LÉGER (1881-1955)

Lithographie en couleur

Signés en bas à droite « F Leger » et portant le cachet Musée
Fernand Léger

H_59 cm L_87 cm

100 / 200 €



67

Sonia DELAUNAY (1885-1979)

Signal

Tapisserie en coton imprimé en couleur à la main montée sur châssis

Signé (dans la planche) en bas à droite

Numéroté 474/900 en bas à gauche

Artcurial Éditeur

H_130 cm L_130 cm

300 / 500 €



68

Pierre CALÈS DIT L'ABBÉ CALÈS (1870-1961)

À l'orée d'un bois

Huile sur toile

Signée en bas à gauche

H_45 cm L_65 cm

600 / 800 €

Marthe Donas

Marthe Donas (1885-1967) est une artiste peintre belge, souvent considérée comme une pionnière de l'art abstrait et du cubisme en Belgique. Elle étudie la peinture en Belgique et en Irlande avant de s'installer à Paris en 1917, où elle découvre le cubisme et rencontre des artistes d'avant-garde, tels qu'Alexander Archipenko et Jean Metzinger, qui influencent fortement son travail.

Donas adopte rapidement un style cubiste, caractérisé par des formes géométriques et des compositions épurées. Elle crée des œuvres sous le pseudonyme masculin «Tour Donas» pour contourner les préjugés de l'époque contre les femmes artistes. Son travail se distingue par des formes simplifiées et la recherche d'un équilibre entre abstraction et figuration.

Elle expose dans des salons et galeries d'avant-garde à Paris et en Allemagne, mais sa carrière est interrompue par la Seconde Guerre mondiale et des problèmes de santé. Marthe Donas est aujourd'hui reconnue comme une figure essentielle du modernisme belge et une des premières femmes à s'imposer dans le mouvement cubiste européen.



69

Marthe DONAS (1885-1967)

Femme nue

Dessin au crayon sur papier

Signé et daté 1917 en bas à droite

H_25,5 cm L_19,5 cm (à vue)

4000 / 6000 €

Provenance : Collection particulière belge

Ce dessin illustre le passage de la figuration au cubisme dans l'œuvre de l'artiste.

Bibliographie : Reproduit au catalogue Marthe Donas : *A Woman Artist in the Avant-garde*, Ed. Ludion

Exposition : ABB-Galerij à Leuven en 1997



Jean Dunand

Artiste français renommé de la période Art déco, Jean Dunand (1877-1942) est particulièrement reconnu pour sa maîtrise exceptionnelle de la technique de la laque.

Né en Suisse et naturalisé français, il commence sa carrière comme sculpteur et orfèvre, mais se passionne rapidement pour la laque, une technique complexe qu'il apprend auprès du maître japonais Seizo Sugawara. Cette collaboration influence profondément son style, et il devient un pionnier dans l'art de la laque en France, combinant des techniques traditionnelles japonaises avec une esthétique résolument moderne. Parmi ses œuvres les plus emblématiques figurent des panneaux laqués représentant des figures féminines, alliant élégance et raffinement.

Ils mettent en scène des figures féminines dans des postures gracieuses et méditatives, souvent inspirées d'instruments de musique comme le luth. Le panneau intitulé *Jeune fille agenouillée jouant du luth* est un exemple parfait de cette série. Dunand y représente une femme dans une posture douce et élégante, absorbée par son instrument. Ce thème évoque non seulement la féminité et la musique, mais aussi une certaine idée de l'harmonie et de la sérénité, ce qui correspond à l'esprit contemplatif de l'époque Art déco.

Dans ses œuvres, Dunand utilise des laques aux finitions multiples, allant des surfaces lisses et brillantes aux textures plus mates ou granuleuses, souvent combinées avec des incrustations de feuilles d'or ou d'argent.

Les panneaux de Dunand étaient souvent destinés à décorer les intérieurs luxueux de l'élite internationale de l'époque, des salons de collectionneurs privés aux paquebots transatlantiques comme le célèbre *Île-de-France*. Le style de Dunand, avec ses lignes épurées et ses figures stylisées, est emblématique de l'Art déco, mariant élégance et sobriété, modernité et raffinement.

70

Jean DUNAND (1877-1942)

Jeune fille agenouillée jouant du luth

Panneau en laque écaille brune à décor gravé façon

Coromandel et rehaussé de couleur (fêles)

Signé en bas à droite et marqué au dos 130

H_61 cm L_41 cm

30000 / 50000 €

Provenance : vente Art Nouveau - Art Déco : Tajan, Paris, 23 juin 1998, lot n°105.

Bibliographie :

Félix Marcilhac, *Jean Dunand vie et œuvre*, Les Éditions de l'Amateur, Paris, 1991, une joueuse de luth de dos est référencée et reproduite p. 228. Félix & Amélie Marcilhac, *Jean Dunand*, éditions Norma, Paris, 2020, une joueuse de luth de dos est référencée et reproduite p. 261.



Georges Rouault

Georges Rouault (1871-1958) est un peintre, graveur et vitrailliste français dont l'œuvre se distingue par son profond humanisme et sa quête spirituelle. Né à Paris, Rouault commence sa carrière comme apprenti chez un restaurateur de vitraux, une expérience qui influence durablement son utilisation de la couleur et de la lumière. Formé à l'École des Beaux-Arts sous la direction de Gustave Moreau, il se lie d'amitié avec Henri Matisse et d'autres futurs Fauves, tout en développant un style unique qui s'éloigne des tendances de son époque.

L'un des thèmes les plus poignants de l'œuvre de Georges Rouault est celui des clowns. Ces figures, souvent mélancoliques et solitaires, sont représentées avec une intensité émotionnelle qui transcende leur apparence de saltimbanques. Pour Rouault, les clowns symbolisent la condition humaine, marquée par la souffrance, la fragilité et l'aspiration à une rédemption spirituelle. Utilisant des couleurs sombres et des contours épais, Rouault crée des portraits où la douleur et la dignité cohabitent de manière saisissante.

Les clowns de Rouault ne sont pas simplement des artistes de cirque, mais des figures tragiques qui révèlent la dualité de l'âme humaine. À travers eux, l'artiste exprime sa compassion pour les marginaux et les opprimés, faisant écho à son propre engagement social et spirituel. Les visages, souvent marqués par des expressions de tristesse ou de résignation, sont encadrés de larges traits noirs rappelant les lignes de plomb des vitraux, conférant à chaque peinture une aura sacrée.

Georges Rouault a su, par ses clowns, transformer le trivial en transcendantal, en faisant de ces figures de divertissement des symboles universels de la condition humaine. Son œuvre continue d'inspirer par sa profondeur et sa capacité à toucher les aspects les plus profonds de l'existence humaine.



71

Georges ROUAULT (1871-1958)

Clown

Aquarelle et pastel sur papier

Signée en haut à droite

H_17,5 cm L_12 cm

8 000 / 12 000 €



Jean Arp

Jean Arp (1886-1966), également connu sous le nom de Hans Arp, est un artiste franco-allemand majeur du XX^e siècle, associé aux mouvements dadaïste et surréaliste. Connu pour ses sculptures biomorphiques, ses collages abstraits, et ses poèmes visuels, Arp explore un univers où le hasard et la spontanéité occupent une place centrale. Parmi ses créations marquantes, on trouve les œuvres intitulées Poupée, une série de sculptures et d'œuvres graphiques qui illustrent son intérêt pour les contours simples, organiques et inspirés de la nature.

Les Poupées de Jean Arp reflètent son attrait pour des formes féminines stylisées et abstraites. Elles s'inscrivent dans une démarche où l'art se rapproche de la nature, sans toutefois la reproduire. En choisissant le nom de Poupée, Arp fait référence à un objet de jeu et de mystère, un intermédiaire entre le monde humain et un monde onirique, témoignant de son approche novatrice et de son désir de libérer l'art de toute contrainte représentative.



72
Jean ARP (1886-1966)

Poupée, 1963
Gouache et collage sur papier
Signé en bas à gauche
H_44,5 cm L_19 cm

4000 / 6000 €

Expositions :

- 1963 : Lillian Heide erg Gallery, 50 West 57 Street, New York
- 1982 : Galerie Marwan Hoss, 12 rue d'Alger, Paris 1^{er}
- 1982 : 12 Duke Street Gallery, « Faces and Nudes : Drawing by Sculptors », Duke Street St James's, London SW1
- Galerie Louis Carré & Co, 10 avenue de Messine, Paris VIII^{ème}



Léonard Tsuguharu Foujita

Dans une mise en scène théâtrale, claire et joyeuse, fenêtre à peine voilée ouverte sur un ciel d'une infinie légèreté, Foujita installe des éléments choisis dans la beauté de la Nature et de ces créatures divines qu'il vénère depuis toujours, depuis son enfance au Japon.

Des touches jaunes et blanches de pâquerettes printanières virevoltantes aux verts tendres des petits trèfles à quatre feuilles qui symbolisent la chance, jusqu'au charmant ballet d'oiseaux déployant leurs ailes multicolores, toute la musique et la douceur de vivre à la française se retrouve ici concentrée comme un enchantement.

Un discret ruban tricolore flotte, noué en haut de la cage, en signe de la joie et du grand bonheur que vit Foujita pour avoir reçu cette année-là la naturalisation qu'il attendait de la France.

À l'image du printemps et de la renaissance de la Nature, Foujita se sent fort. La France, la liberté et sa propre renaissance à la peinture à Paris ne font plus qu'un dans son esprit d'homme et d'artiste en 1955.

Et, s'il ouvre la cage aux oiseaux, c'est pour leur dire qu'il les aime libres et joyeux comme il l'est lui-même, qu'ils sont dignes de voler de leurs propres ailes et capables de le guider, lui Foujita, jusqu'au bout de la vie.

73

Léonard Tsuguharu FOUJITA (1886-1968)

« *La cage aux oiseaux* »

Circa 1955

Technique mixte, huile, gouache et tempera sur papier épais

Signée en bas à droite « Foujita »

H_63 cm L_44 cm

Craquelures

70000 / 100000 €

Un certificat de Madame Sylvie BUISSON sera remis à l'acquéreur.

Nous remercions Madame Sylvie BUISSON pour l'authentification de cette œuvre.

L'œuvre sera intégrée au catalogue raisonné



1917 « Cage à oiseaux, huile sur toile

1953, Foujita devant la cathédrale de Barcelone

1960, Foujita dans son atelier de la rue Campagne-Première, à Paris.



Jean Hélion

« Homme au chapeau » (1943)

Jean Hélion est particulièrement connu pour sa série de peintures intitulée «Les Hommes au Chapeau».

Ces œuvres, réalisées dans les années 1940 et 1950, marquent un tournant significatif dans sa carrière, passant de l'abstraction à une figuration poétique et profondément humaniste.

«Les Hommes au Chapeau» représentent des hommes ordinaires coiffés de chapeaux, souvent engagés dans des activités quotidiennes ou plongés dans la contemplation. Hélion utilise des formes simplifiées pour capturer l'essence de ses sujets, tout en imprégnant ses compositions d'une atmosphère à la fois mystérieuse et familière.

Ces peintures sont le reflet de la fascination d'Hélion pour la condition humaine et la vie urbaine. Les chapeaux, accessoires banals mais symboliquement chargés, confèrent à ces figures une identité collective tout en préservant leur individualité.

«Les Hommes au Chapeau» témoignent de l'évolution artistique de Jean Hélion et de sa capacité à combiner abstraction et figuration pour créer des œuvres à la fois accessibles et profondes. Cette série demeure une partie essentielle de son héritage, célébrée pour sa richesse narrative et sa qualité picturale.



74

Jean HÉLION (1904-1987)

Homme au chapeau

Huile sur toile

Signée H et datée 43 en bas à droite

H_62 cm L_44 cm

Porte un numéro d'inventaire au dos

30 000 / 50 000 €

Provenance :

- Collection David Hélion.
- Collection particulière parisienne.

Bibliographie :

- Henry- Claude Cousseau, *Hélion*, Éditions du Regard, 1992, reproduit page 317 (n&b)
- Œuvre répertoriée au catalogue raisonné

75

Jean HÉLION (1904-1987)

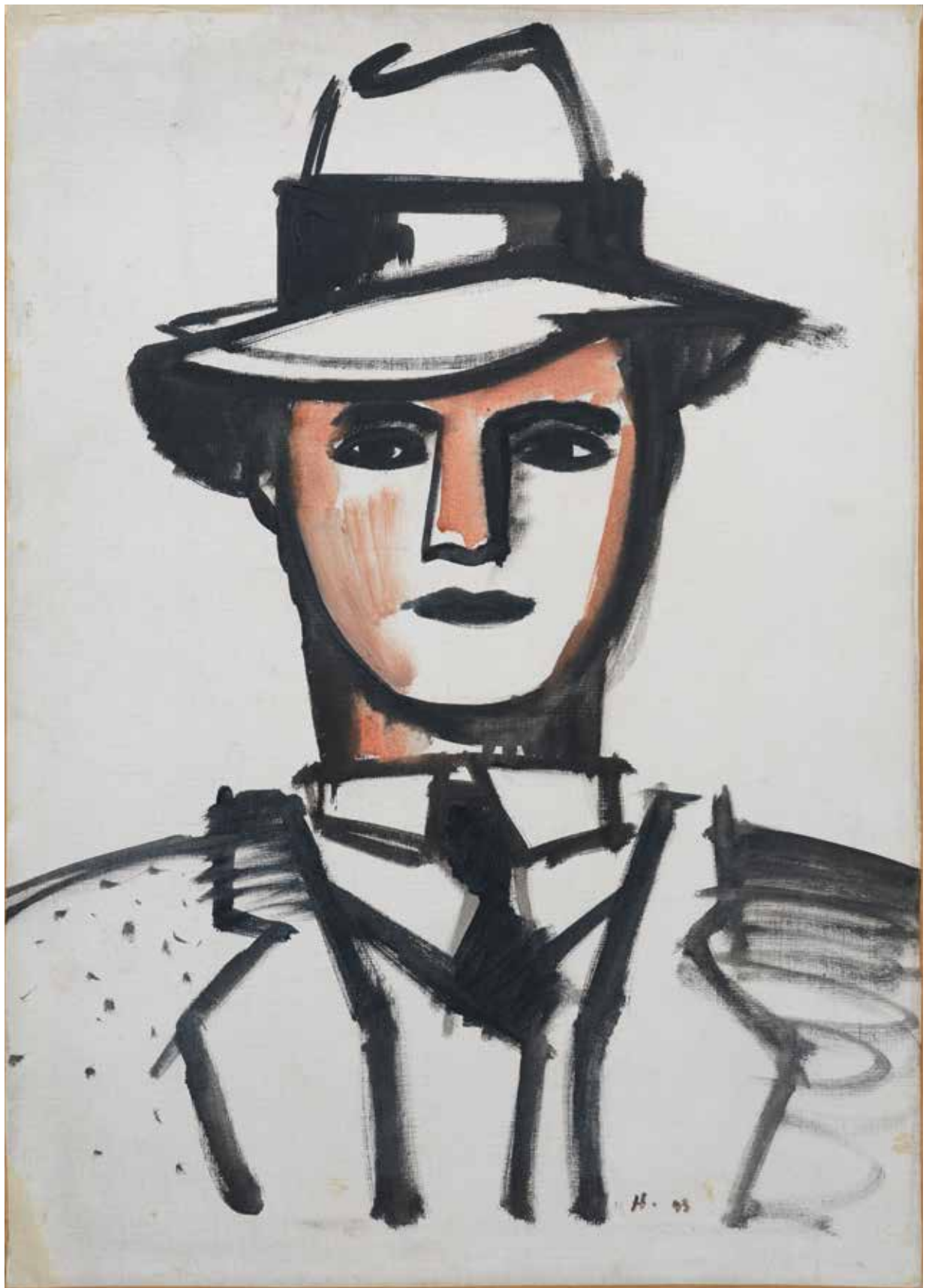
Le Joueur de guitare, 1983

Pastel, peinture et fusain sur papier

Signé et daté en bas à droite

H_53 cm L_45,8 cm

2 500 / 3 500 €





76

François-Xavier LALANNE (1927-2008)

Moutons, 1976

Gouache sur papier

Signée en bas à droite

H_38 cm L_28 cm (la feuille)

H_55 cm L_43 cm (avec cadre)

20000 / 30000 €

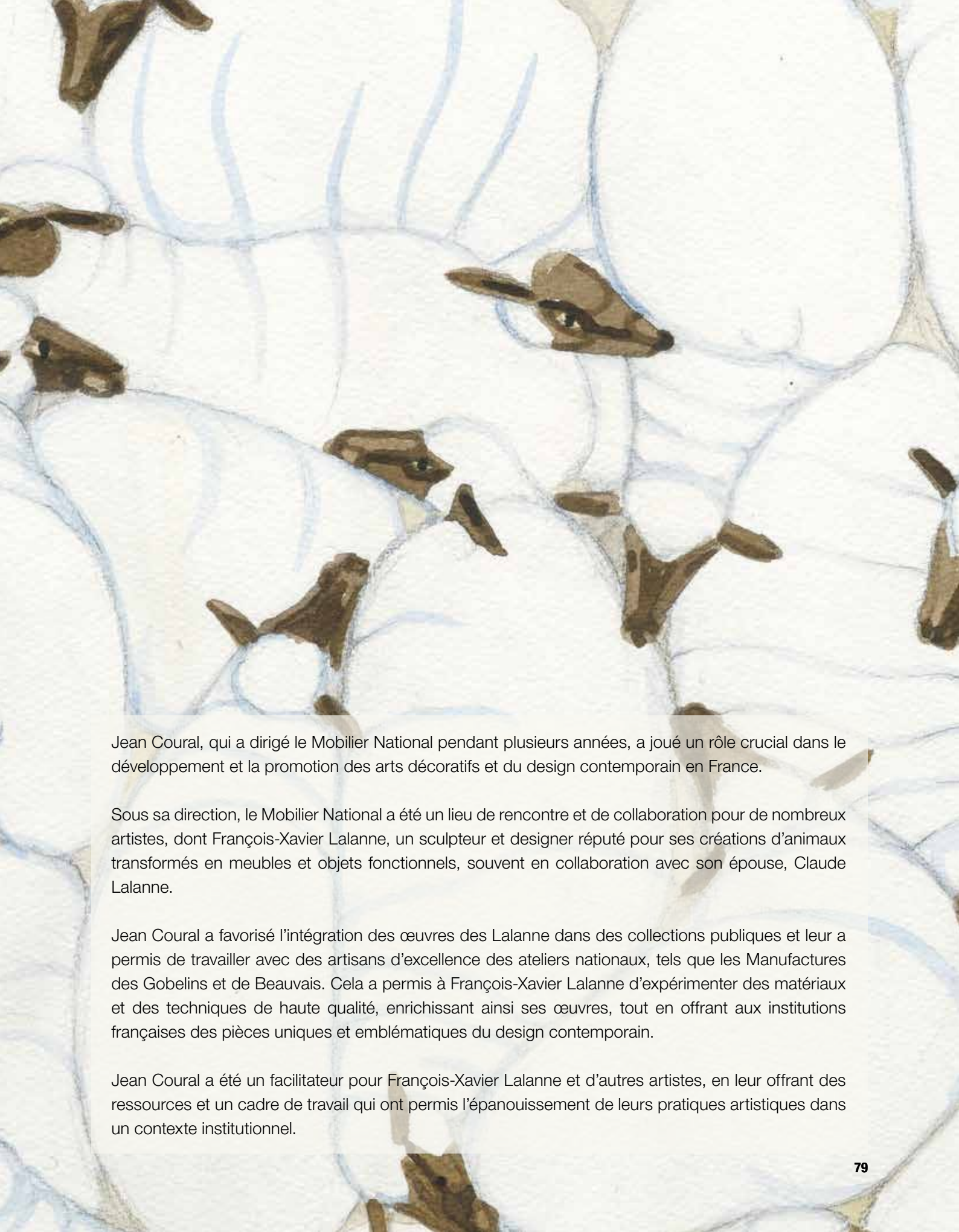
Provenance : Collection Jean Cural, Paris, par succession

À rapprocher de : Tapis en laine « Petit Troupeau de Moutons » modèle créé en 1976

Bibliographie :

- Artcurial : *Les objets du Désir*, 1975 - 1996, Orlowski Éditions, Paris, p.11

- Daniel Abadie, *Lalanne(s)*, éd. Flammarion, Paris, 2008, p.138-139



Jean Coural, qui a dirigé le Mobilier National pendant plusieurs années, a joué un rôle crucial dans le développement et la promotion des arts décoratifs et du design contemporain en France.

Sous sa direction, le Mobilier National a été un lieu de rencontre et de collaboration pour de nombreux artistes, dont François-Xavier Lalanne, un sculpteur et designer réputé pour ses créations d'animaux transformés en meubles et objets fonctionnels, souvent en collaboration avec son épouse, Claude Lalanne.

Jean Coural a favorisé l'intégration des œuvres des Lalanne dans des collections publiques et leur a permis de travailler avec des artisans d'excellence des ateliers nationaux, tels que les Manufactures des Gobelins et de Beauvais. Cela a permis à François-Xavier Lalanne d'expérimenter des matériaux et des techniques de haute qualité, enrichissant ainsi ses œuvres, tout en offrant aux institutions françaises des pièces uniques et emblématiques du design contemporain.

Jean Coural a été un facilitateur pour François-Xavier Lalanne et d'autres artistes, en leur offrant des ressources et un cadre de travail qui ont permis l'épanouissement de leurs pratiques artistiques dans un contexte institutionnel.

Sam Francis

Sam Francis (1923-1994) est un peintre américain reconnu pour son style abstrait et coloré, influencé par l'expressionnisme abstrait et le color field painting. Après des études interrompues par un accident qui le laisse alité, il commence à peindre durant sa convalescence et trouve dans l'art une passion qui le mènera à explorer différentes techniques et styles. Sa palette vive et son utilisation audacieuse de la couleur deviennent sa signature, ses œuvres évoquant à la fois la lumière, le mouvement et une liberté gestuelle.

Francis est influencé par ses voyages en Europe et au Japon, où il intègre à son travail une sensibilité pour l'espace et la composition, inspirée des philosophies orientales et de la nature.

Ses œuvres sont souvent marquées par des taches de couleur éclatantes et des formes organiques, créant des espaces où la couleur semble respirer et se mouvoir.

Aujourd'hui, Sam Francis est célébré pour son approche unique de l'abstraction, et ses œuvres figurent dans de nombreuses collections prestigieuses à travers le monde.



77

Sam FRANCIS (1923-1994)

New York, 1958-1959

Gouache sur papier

Signée et datée au dos

H_ 28 cm L_ 22 cm

8000 / 12000 €

Cette œuvre est inscrite au raisonné de Sam Francis sous le n° Archive SF59-560

78

Sam FRANCIS (1923-1994)

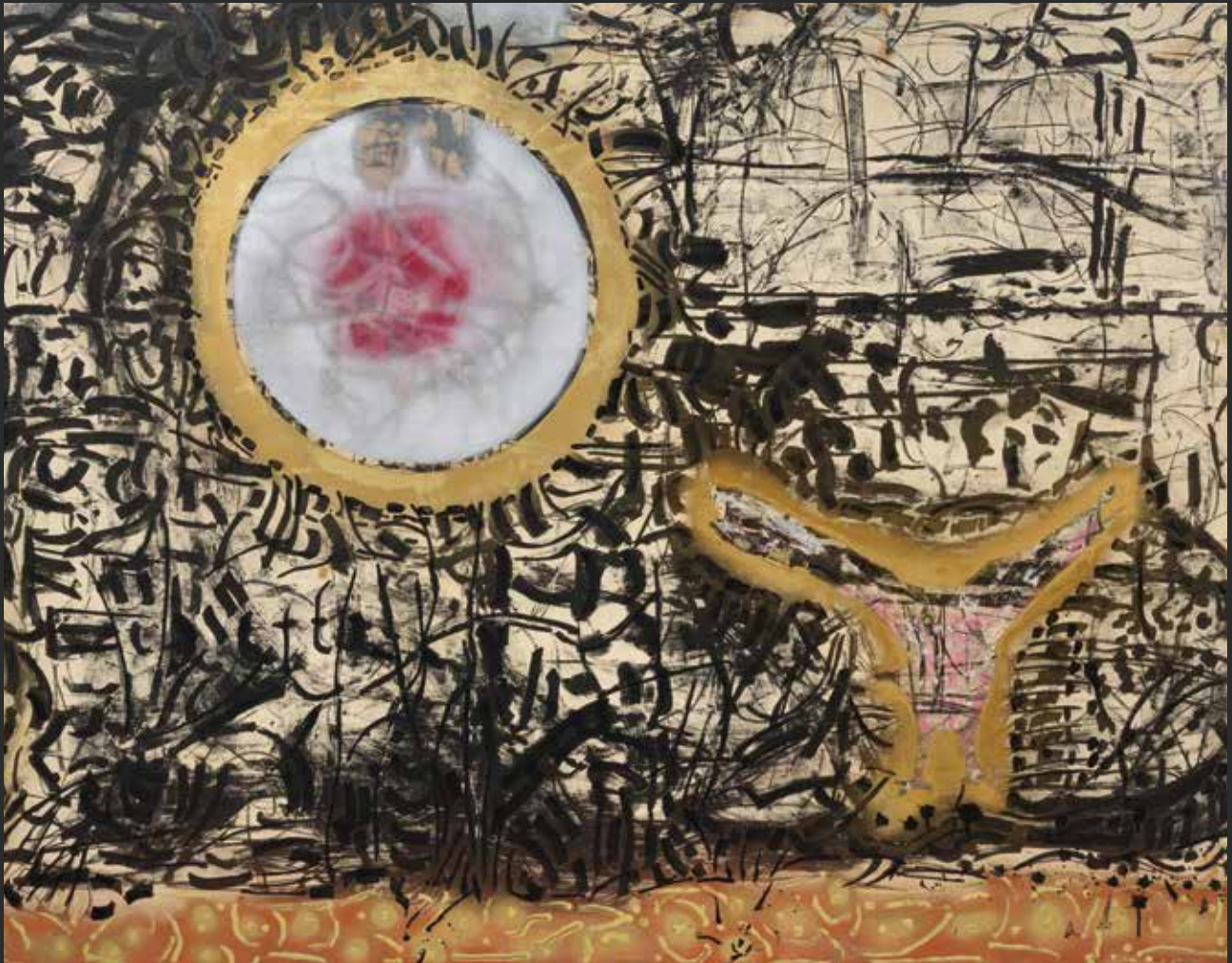
Lithographie couleur

Signée au crayon en bas à droite et numérotée 116/150 en bas à gauche

H_75 cm L_55,5 cm (à vue)

800 / 1200 €





79

Jean-Paul RIOPELLE (1923-2002)

« *Le Soleil de Minuit* » : Hommage à Joan Mitchell, 1989

Acrylique et technique mixte sur papier marouflé sur toile

Signé

Porte le cachet YR au dos, sur le châssis

H_123 cm L_162 cm

40000 / 60000 €

Provenance :

- Succession Jean-Paul RIOPELLE 2002
- Yann Favallo - Jean Riopelle, fils de Jean-Paul RIOPELLE
- Collection particulière

Expositions :

- Galerie SAPONE : exposition « Art Bologne 1995 »

Porte l'étiquette Art Bologne, en dépôt par Jean-Paul RIOPELLE à la galerie SAPONE à Nice.

- Galerie Patrice TRIGANO, Paris, titre « Riopelle, œuvre ultime » 7 juin - 29 juillet 2006 - Catalogue : œuvres reproduites : double page

Bibliographie :

- Reproduit dans le catalogue raisonné de M^{me} Yseult RIOPELLE, réf. catalogue SR27
- Les catalogues des expositions Galerie SAPONE et galerie Patrice TRIGANO.
- Vidéo TV MONTRÉAL - Canada Télé Journal pour le centenaire de Jean-Paul RIOPELLE : « *L'aventure française* » avec Céline GALIPEAU
- Reportage Jean-Paul RIOPELLE 100 ans « *Son Atelier Français* »
- Jean-Paul RIOPELLE « *Parfum d'Atelier* », le centenaire en France Fondation Marguerite et Aimé MAEGHT, 1^{er} juillet - 12 novembre 2023, St Paul-de-Vence



Jean-Paul Riopelle

Jean-Paul Riopelle (1923-2002) est un peintre, sculpteur et graveur canadien, figure majeure de l'art moderne et de l'expressionnisme abstrait. Né à Montréal, il se forme avec les automatistes au Québec avant de s'installer à Paris dans les années 1940, où il rejoint les cercles d'avant-garde européens.

Ses œuvres sont souvent composées de mouvements chaotiques et d'éclats colorés, exprimant une énergie brute et une spontanéité qui lui sont propres. Fasciné par la nature et les paysages, il insuffle à ses créations une intensité

émotionnelle et une force visuelle qui rappellent des éléments sauvages et organiques. Au cours de sa carrière, il entretient une relation passionnée avec l'artiste Joan Mitchell, influençant mutuellement leurs pratiques. Le Soleil de Minuit est lui est dédiée.

Riopelle est aujourd'hui reconnu comme l'un des plus grands artistes canadiens, ayant contribué à diffuser l'art abstrait sur la scène internationale. Ses œuvres sont exposées dans des musées prestigieux et demeurent un témoignage puissant de sa vision libre et instinctive de la peinture.



80

Igor MITORAJ (1944 - 2014)

Visage voilé

Fusain sur papier

Signé, daté 10/10/1999, dédié et situé « Lausanne » en bas à gauche

H_65 cm L_49,5 cm

2000 / 3000 €

81

Claude VENARD (1913-1999)

Jeune femme assise de profil

Encre et gouache sur papier

Circa 1938

Signée en bas à droite

H_96 cm L_60 cm (à vue)

(Traces de mouillures et d'insolation)

Un certificat d'authenticité de Madame Renata VENARD signé et daté du 09.02.2024 sera remis à l'acquéreur

800 / 1200 €



82

Jean-Michel FOLON (1934-2005)

Projet d'une sculpture, 1997

Aquarelle sur papier

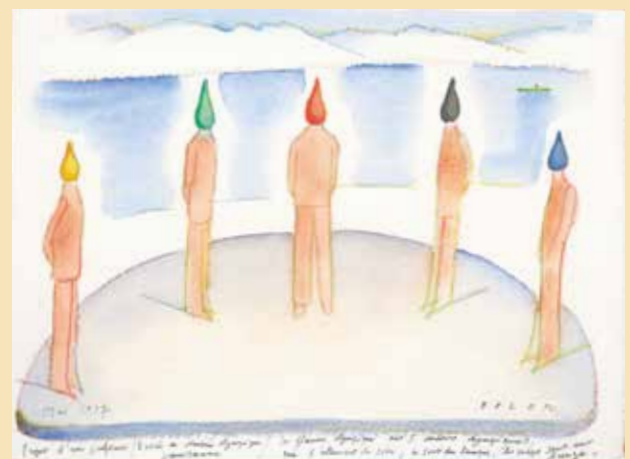
Signée en bas à droite

Datée « mai 1997 » en bas à gauche

Annotée « Projet d'une sculpture / Entrée du musée olympique Lausanne / La flamme olympique aux 5 couleurs olympiques qui s'allument le soir, ce sont des lampes, les corps sont en bronze » en bas.

H_ 48 cm L_ 58 cm

1000 / 2000 €





83
SALVO (1947-2015)
Village dans le désert
 Pastel sur papier
 Signé au dos en bas à gauche
 H_32 cm L_47 cm

1 000 / 1 500 €



85
Yves SAINT-LAURENT (1936-2008)
Couple s'enlaçant
 Crayon, aquarelle et gouache sur papier
 Signé en bas à droite « Y. Mathieu St Laurent 52 »
 H_31,5 cm L_27 cm

300 / 400 €

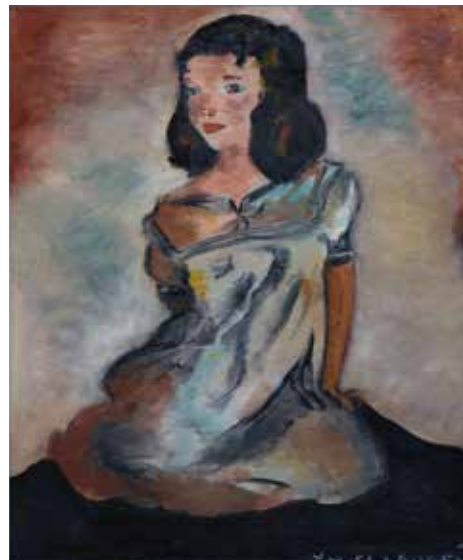
84
Yves SAINT-LAURENT (1936-2008)
Portrait de femme à l'oiseau
 Crayon sur papier
 Signé en bas à droite « Y Mathieu St Laurent 51 »
 H_55 cm L_45 cm

300 / 400 €



86
Yves SAINT-LAURENT (1936-2008)
Jeune femme
 Huile sur toile
 Signé en bas à droite « Y M St Laurent »
 H_44 cm L_36 cm (à vue)
 H_60 cm L_52 cm (avec cadre)

600 / 800 €





87
Yves SAINT-LAURENT (1936-2008)
Love
 Affiche, 1986
 Impression offset
 H_52 cm L_64,5 cm (à vue)
 Rayures

100 / 200 €

88
Sol LEWITT (1928-2007)
 Projet pour la façade du MAMAC à Nice, mars 2001
 Acrylique sur papier.
 L'image H_32 cm L_ 20 cm
 La feuille H_52 cm L_ 29 cm

2000 / 3000 €



Jean-Jacques Sempé

Illustrateur et dessinateur français renommé pour son humour délicat et poétique, il est connu pour ses dessins dans Le Petit Nicolas, créés en collaboration avec René Goscinny.

Il a marqué l'imaginaire collectif avec des personnages tendres et des scènes de la vie quotidienne, souvent teintées d'ironie douce. Ses illustrations, publiées dans des magazines comme The New Yorker et Paris Match, capturent avec légèreté les petits travers de la société, les rêves et les solitudes humaines.

Par son style élégant et son regard bienveillant, Sempé a su créer un univers intemporel, apprécié tant en France qu'à l'international.



89

Jean-Jacques SEMPÉ (1932-2022)

Personnage à vélo

Stylo bille sur papier

Signé et daté 2006 en bas à droite

H_19 cm L_17 cm (à vue)

800 / 1 200 €

90

Jean-Jacques SEMPÉ (1932-2022)

Funambule

Stylo bille sur papier

Signé et daté 2006 en bas à droite

H_20 cm L_20 cm (à vue)

800 / 1 200 €



Un peu de Paris



91
Jean-Jacques SEMPÉ (1932-2022)
Promeneur en forêt
Stylo bille sur papier
Signé et daté 2006 en bas à droite
Dédicacé « pour Robert » en haut au centre
H_29 cm L_21 cm (à vue)

800 / 1200 €



92
Jean-Jacques SEMPÉ (1932-2022)
« Un peu de Paris »
Stylo bille sur papier
Signé et daté 2006 en bas à droite
Dédicacé « pour Robert » en haut au centre
H_28 cm L_19,5 cm (à vue)

800 / 1200 €





93
Jacques GERMAIN
(1915-2001)
Composition, 1962
Huile sur toile
Signée et datée au dos
H_73 cm L_92 cm

2000 / 3000 €

94
Juan RIBEIRA
(1941-2002)
Les Euphories
Acrylique sur toile
Signée en bas à droite
H_100 cm L_73 cm

400 / 600 €

95
Juan RIBEIRA
(1941-2002)
Composition
Acrylique sur toile
Signée en bas à droite
H_100 cm L_73 cm

400 / 600 €





96
Michaële-Andréa SCHATT (Née en 1958)
« *Essai du Chatoyant* » 1987
Technique mixte sur toile
H_212 cm L_190 cm

400 / 600 €

97
Michaële-Andréa SCHATT (Née en 1958)
Diptyque « *Lumière Ville de Fer* », 1988
Acrylique sur toile & plaque de zinc
H_200 cm L_180 cm
(50 cm + 130cm)

300 / 500 €

98
H. Craig HANNA (Né en 1967)
« *Written on water* »
Pastel et fusain sur papier coloré
H_47,5 cm L_35 cm (à vue)
H_61,5 cm L_49,5 cm (avec cadre)

1000 / 2000 €

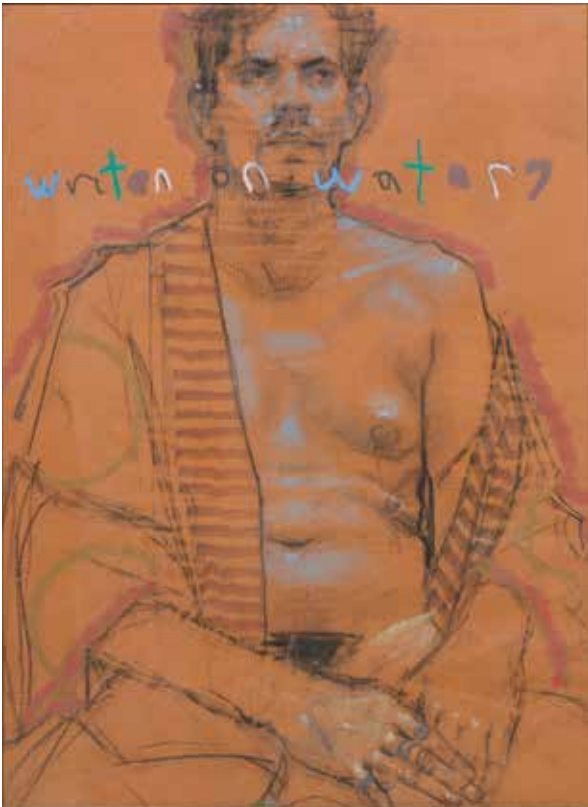


99
Philippe PASQUA (Né en 1965)
Portrait de femme
Technique mixte sur papier
Signé en bas à droite
Dédicacé et contresigné au dos
H_40 cm L_26 cm (à vue)
H_79,5 cm L_69,5 cm (avec cadre)

400 / 600 €

100
Marina LANGLOIS dit Marina HO (Née en 1979)
« *Chemin* », 2017
Fusain et pierre noire sur papier
Signé, titré, daté au dos
H_37,5 cm L_54 cm (à vue)
H_53,5 cm L_72,5 cm (avec cadre)

200 / 300 €





101
Philippe MOHLITZ (1941-2019)
Le Gardien fou
 Eau-forte signée au crayon et datée
 1982 en bas à droite, titrée et justifiée
 20/100 en bas à gauche
 H_26,5 L_20,5 cm
 Montée sur carton ; toute marge ;
 légèrement jauni

200 / 300 €



102
Philippe MOHLITZ (1941-2019)
Sieste en Égypte
 Eau-forte signée et datée 1984 en bas
 à droite, titrée et justifiée 31/100 en
 bas à gauche
 H_29,6 L_39,6 cm
 Montée sur carton ; toute marge

200 / 300 €



103
Philippe MOHLITZ (1941-2019)
Saint-Hubert
 Eau-forte signée et datée 1995 en bas
 à droite, titrée et justifiée 12/100 en
 bas à gauche
 H_27,5 L_34 cm
 Montée sur carton ; toute marge ;
 mouillures et usures en marge

200 / 300 €



104

Philippe MOHLITZ (1941-2019)

Duel porte A

Eau-forte signée et datée 1992 en
bas à droite, justifiée 32/100 en bas à
gauche

H_23,5 L_29,5 cm

Montée sur carton

200 / 300 €

105

Philippe MOHLITZ (1941-2019)

Archéologie

Eau-forte signée et datée 1986 en bas
à droite, titrée et justifiée 48/100 en
bas à gauche

H_28,5 L_22,5 cm

Montée sur carton

200 / 300 €

106

Philippe MOHLITZ (1941-2019)

L'apprenti foudroyé

Eau-forte signée et datée 1987 en bas
à droite, titrée et justifiée 39/100 en
bas à gauche

H_32,5 L_32 cm

Montée sur carton ; toute marge ;
une déchirure et légère pliure

200 / 300 €



107

Philippe MOHLITZ (1941-2019)

Nature-morte au bateau

Eau-forte signée au crayon et datée 1995 en bas à droite, titrée et justifiée 11/100 en bas à gauche

H_29,6 L_30 cm

Montée sur carton ; toute marge

200 / 300 €

108

Philippe MOHLITZ (1941-2019)

L'arche

Eau-forte signée et datée 1997 en bas à droite, titrée et justifiée 20/100 en bas à gauche.

H_29,5 L_29,5 cm

Montée sur carton ; toute marge ; mouillures en marge

200 / 300 €

109

Philippe MOHLITZ (1941-2019)

La pause

Eau-forte signée au crayon et datée 1982 en bas à droite, titrée et justifiée 60/200.

H_14,5 L_19,7 cm

Montée sur carton ; grandes marges

200 / 300 €

Faisal Samra

Faisal Samra, né en 1956 en Arabie saoudite, est un artiste contemporain influent, connu pour ses œuvres qui explorent l'identité, le corps humain et la transformation sociale dans le monde arabe. Formé à l'École nationale supérieure des Beaux-Arts de Paris, Samra utilise divers médiums, notamment la peinture, la sculpture, la photographie, et la vidéo, pour exprimer des thèmes liés à la fragmentation de l'individu dans la société moderne.

Ses œuvres sont marquées par une tension entre tradition et modernité, combinant souvent des influences de son héritage culturel avec une vision conceptuelle qui touche à des questions universelles. Les visages et les corps qu'il représente sont souvent partiellement voilés, flous ou déstructurés, évoquant les luttes internes et la complexité de l'identité dans un monde en perpétuelle mutation. Faisal Samra est aujourd'hui considéré comme l'un des pionniers de l'art contemporain saoudien et ses créations sont exposées dans des galeries et collections internationales, faisant de lui une voix puissante dans l'art du Moyen-Orient.

110

Faisal SAMRA (Né en 1955)

Distorted Reality - Per. # 13

2007

Triptyque #1

Photographie

Édition de 10 tirages + 1 E.A.

H_40 cm L_52 cm

Un certificat d'authenticité sera remis à l'acquéreur

4 000 / 6 000 €



Ramin Haerizadeh

Ramin Haerizadeh, né en 1975 à Téhéran, est un artiste iranien contemporain dont le travail, souvent provocant, explore les questions de politique, d'identité et de culture dans un contexte globalisé. Installé à Dubaï avec ses frères, les artistes Rokni Haerizadeh et Hesam Rahmani, il crée des œuvres multidisciplinaires qui mêlent collage, vidéo, photographie, et performance. Son travail se caractérise par un usage de l'absurde et du grotesque pour aborder des thèmes sensibles, en particulier les tensions sociales et les conflits au Moyen-Orient.

Ses séries photographiques, où il utilise son propre corps en déguisements et en poses théâtrales, déforment et transforment les figures humaines pour questionner la représentation et le conformisme. En déconstruisant les récits dominants, il cherche à révéler des vérités cachées et à donner une voix aux identités marginalisées.

Les œuvres de Ramin Haerizadeh sont exposées dans des musées et galeries internationaux, et il est aujourd'hui reconnu comme une figure audacieuse et innovante de l'art contemporain iranien et du Moyen-Orient.



111

Ramin HAERIZADEH (Né en 1975)

La contestation du barbu, 2008

Collage et acrylique sur toile

Signé et daté au dos

H_200 cm L_220 cm

4 000 / 6 000 €

Exposition : Galerie Isabelle Van Den Hadeyn, Dubaï

Provenance : Acquis directement auprès de l'artiste en 2012

Adel Abdessemed

Adel Abdessemed, artiste contemporain franco-algérien, est connu pour ses œuvres provocantes et engagées qui questionnent la violence, le pouvoir et les contradictions de la société moderne.

Dans sa vidéo *Foot On* (2005), il met en scène un geste simple mais chargé de sens. On y voit le pied de l'artiste frappant violemment une canette de Coca-Cola, transformant cet objet iconique de la culture de masse en symbole de destruction. Ce geste répété, à la fois banal et agressif, invite le spectateur à réfléchir aux thèmes de la consommation, de la violence et de l'impact de la culture populaire.

En choisissant une canette de Coca-Cola, Abdessemed détourne un emblème mondial de la modernité et de la consommation, soulignant les tensions entre attraction et rejet, pouvoir et résistance. *Foot On* est ainsi une critique subtile des dynamiques culturelles et économiques globales, propre à l'approche d'Abdessemed, qui utilise des objets du quotidien pour susciter une réflexion profonde et dérangement sur la société contemporaine.



112

Adel ABDESSEMED (Né en 1971)

Foot on, 2005

Nouveaux médias, vidéo

Bande vidéo Betacam numérique PAL, 4:3, couleur, son,
durée : 2 sec

Ed. 3/5

Un exemplaire est conservé au Centre George Pompidou :

Tirage : Ed. 1/5 (+1EA)

Don de l'artiste, 2021

Inv. : AM 2022-476

Provenance :

- Collection François Pinault

- Collection L.V.M.H : Arnault pour la fondation Arnault Paris

- Collection privée aux USA

- Collection privée Gauthier/Massart

35 000 / 45 000 €



Photographies

Lot N°113 au N°119





113

Nasa, Apollo XV, 1971

L'astronaute James Irvin saluant près du drapeau américain sur la lune, le 5 août 1971

Tirage chromatique d'époque

H_19,5 cm L_19,5 cm

600 / 800 €

Provenance :

Collection privée, Paris

Galerie Howard Schickler, New York

100

114

André MARTIN (XX^{ème})

Flag on the 5th Avenue, New York, circa 1980

Tirage argentique couleur d'époque

Tampon de l'auteur au dos

H_28 cm L_41 cm

200 / 300 €

115

Philippe BONAN (Né en 1968)

Erro, 1992

Tirage argentique d'époque

Signé en bas à droite et titré en bas à gauche, double tampon de l'auteur au dos

H_31,5 cm L_31 cm

200 / 300 €



116

Philippe BONAN (Né en 1968)

Gilbert et Georges, 1997

Tirage argentique d'époque

Signé, titré, daté et annoté épreuve d'artiste au dos

H_21 cm L_21 cm (à vue)

150 / 250 €





117

Philippe BONAN (Né en 1968)

André Villers, 1989

Tirage argentique d'époque

Signé, Titré et annoté épreuve d'artiste au dos

H_21 cm L_21 cm (à vue)

150 / 250 €

118

Ellen VON UNWERTH (Née en 1954)

« *Pams* », 2005

Tirage argentique

Numéroté 1/7

H_46 cm L_30 cm (à vue)

H_66 cm L_51 cm (avec cadre)

600 / 800 €

Provenance :

Acquis par le propriétaire actuel auprès de la galerie Kamel Mennour (cachet de la galerie au dos)





119

Sophie ELBAZ (Née en 1960)

Homme de lumière, 2007

Série i Aleyo

Tirage argentique sur aluminium

Épreuve d'artiste 1/2

Signé, titré, daté et justifié au dos

H_105 cm L_70 cm (à vue)

H_110 cm L_75 cm (avec cadre)

400 / 600 €



ANNIE GIRARDOT
BRUNO PRADAL

UN FILM D'ANDRE CAYATTE

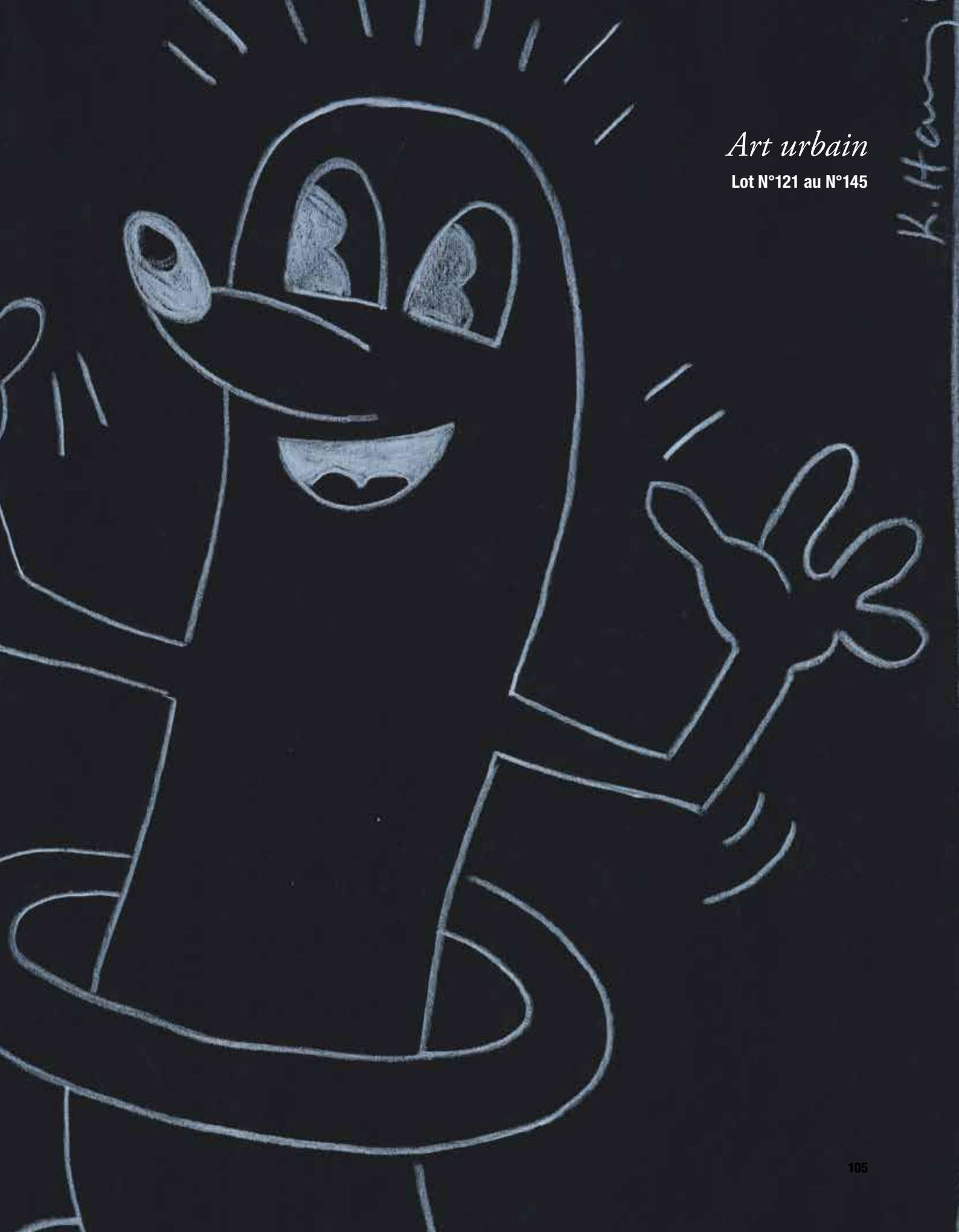
GRAND PRIX
DU CINEMA
FRANCAIS

mourir d'aimer

SCENARIO D'ANDRE CAYATTE ET ALBERT NAUD
ADAPTATION ET DIALOGUE DE PIERRE DUMAYET

EALTMANGOR

PREMIER
JODELSOFFEN
Le Grandmont



Art urbain

Lot N°121 au N°145

K.Ham



121

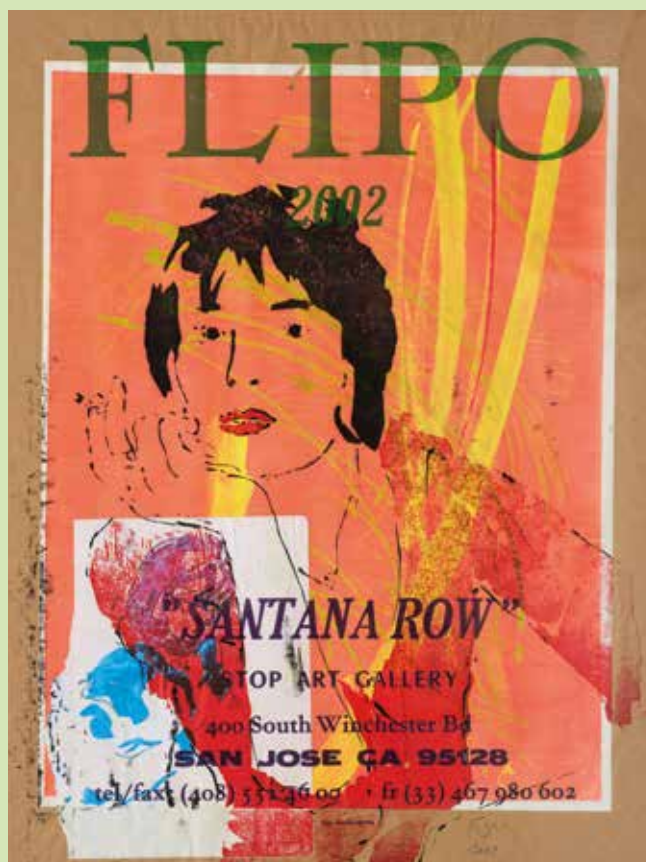
Gérard FROMANGER (1939-2021)

Mourir d'aimer, 1973

Affiche originale d'époque

H_61,5 cm L_41,5 cm

100 / 150 €



122

Emmanuel FLIPO (Né en 1958)

Santana Rowe

Technique mixte et collage sur papier, signée et datée en bas à droite

2002

H_64 cm L_49 cm

200 / 300 €

123

Keith HARING (1958-1990)

Untitled, 1982

Personnage gris sur fond jaune

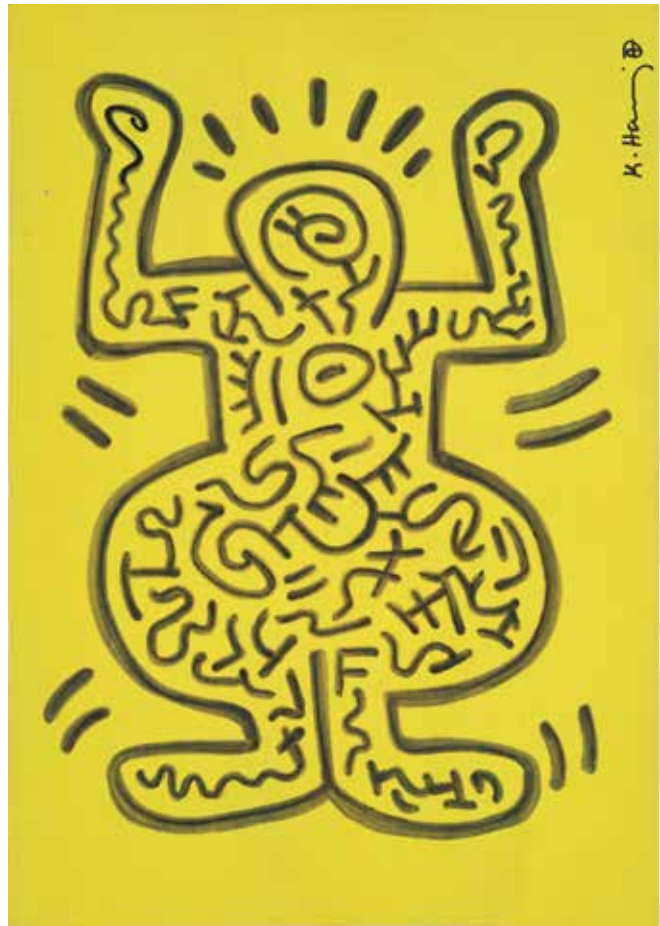
Technique mixte (craie, feutre, acrylique) sur papier

Signé en haut à droite

H_29,5 cm L_21 cm

1 000 / 2 000 €

Certificat d'authenticité du Keith Haring Estate au dos daté 1982



124

Keith HARING (1958-1990)

Untitled, 1983

Personnage rouge dans un ciel bleu

Acrylique sur papier

Signé en bas à droite

H_21 cm L_29,5 cm

1 000 / 2 000 €

Certificat d'authenticité du Keith Haring Estate au dos daté 1983





125

Keith HARING (1958-1990)

Untitled, 1983

Personnages blancs imbriqués sur fond noir

Craie et acrylique sur papier

Signé en bas à droite

H_21 cm L_29,5 cm

1000 / 2000 €

Certificat d'authenticité du Keith Haring Estate au dos daté 1983



126

Keith HARING (1958-1990)

Untitled, 1984

Personnages siamois blancs sur fond noir

Correcteur liquide et acrylique sur papier

Signé en haut à droite

H_21 cm L_29,5 cm

1000 / 2000 €

Certificat d'authenticité du Keith Haring Estate au dos daté 1984



127

Keith HARING (1958-1990)

Untitled, 1984

Personnage souriant blanc sur fond noir

Craie et acrylique sur papier

Signé en haut à droite

H_29,5 cm L_21 cm

1000 / 2000 €

Certificat d'authenticité du Keith Haring Estate au dos daté 1984



128

GULLY (Né en 1977)

Bernard Buffet, 2023

Acrylique sur toile

Signée et datée en bas à droite

H_105 cm L_155,5 cm

12000 / 18000 €

110





129

Robert COMBAS (Né en 1957)

« *La Rousse* », 1985

Acrylique sur drap contrecollé sur toile

Signé et daté en bas au centre à la verticale

H_200 cm L_116 cm

Le certificat d'authenticité sera remis à l'acquéreur

N° d'archives : 2689

40000 / 60000 €

112

Provenance :

- Collection Christine Lechanjour (acquis directement auprès de l'artiste)
- Collection particulière parisienne

Exposition :

- Lyon, Musée d'Art Contemporain (MAC), « Robert Combas - Greatest Hits », février-juillet 2012, reproduit en couleur p. 113

« Madame Barjavel, femme d'homme d'affaires vient d'avoir 35 ans, elle se prépare à faire un bal costumé. Elle s'est déguisée en femme perverse, elle s'est vêtue d'un blouson en cuir violet, d'un bustier sexy noir et gris transparent et d'une paire de bas en soie de Chine, et d'escarpins en cuir de vache. Ça fait un mois qu'elle mange que des fraises pour avoir la ligne pour sa fête d'anniversaire et pour pouvoir porter son slip transparent orange en nylon de prisu pour faire moins riche. » Robert Combas





130

ARMAN (1928-2005)

Passe-Temps, 1971

Ouvrage sérigraphié avec reproduction de dessins originaux d'Arman sur des textes de l'artiste ainsi qu'une inclusion « Colère de montres » dans un emboîtement en plexiglas. Signé et numéroté 16/50 en bas à droite de l'inclusion et signé à la fin de l'ouvrage.

Éditions Rousseau, Genève

H_40,5 cm L_ 40 cm P_8 cm

Cette œuvre est enregistrée dans les Archives de Mme Denyse Durand-Ruel sous le n°1685. *Passe-Temps*, 1971.

600 / 800 €

131

Jeff KOONS (Né en 1955)

Kangaroo Mirror Box, 2003

Sculpture en polystyrène miroir et plexiglas

Ed. Jérôme de Noirmont, Paris

numéroté 1014 / 2000

H_26 cm L_17 cm P_1 cm

(DVD manquant au coffret)

600 / 800 €





132

Robert ZEPPEL-SPERL (1944-2005)

Personnage zoomorphe

Sculpture en verre coloré

Signée et numérotée 4/8

H_29 cm L_36 cm P_10 cm

1 000 / 2 000 €

133

Robert ZEPPEL-SPERL (1944-2005)

Personnage zoomorphe

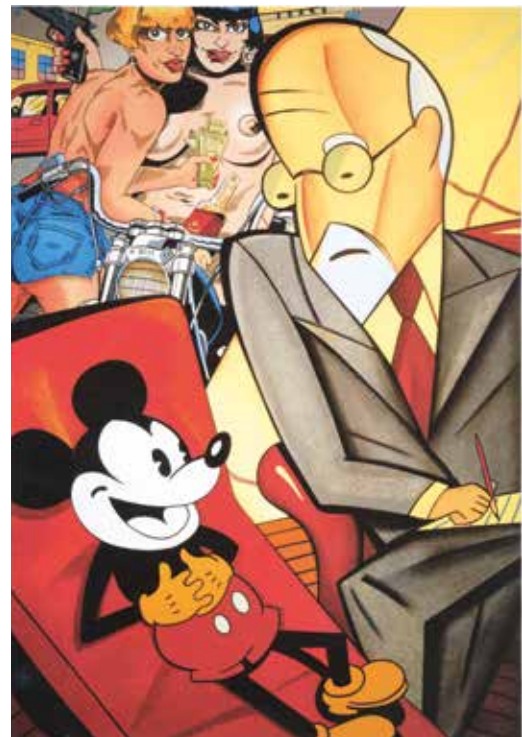
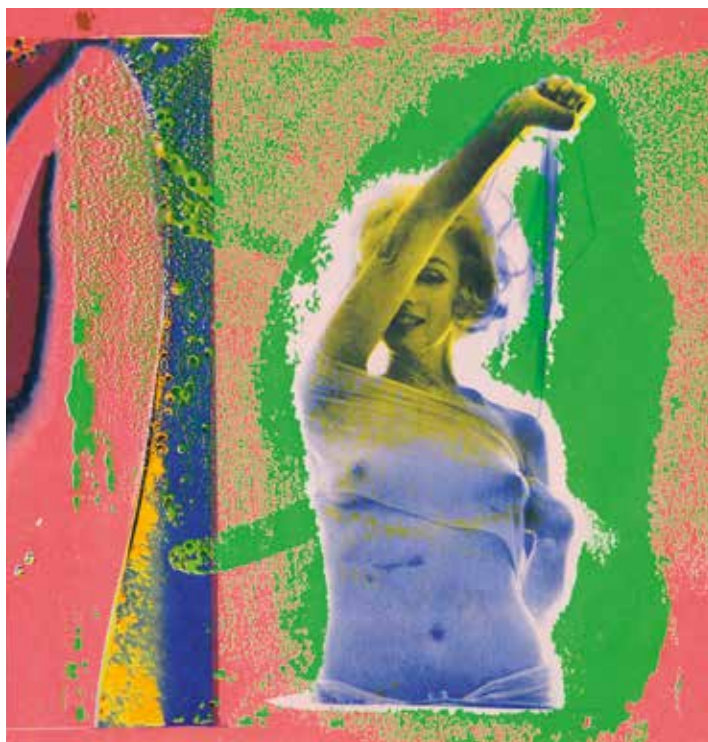
Sculpture en verre coloré

Signée et numérotée 7/8

H_42 cm L_20 cm

1 000 / 2 000 €





134

Andy WARHOL (1928-1987), d'après

« *Two dollars bill, Thomas Jefferson* », 1976

Billet de banque portant une signature au marqueur noir

Numéroté

Sous plexiglas

H_15,5 cm L_20,5 cm P_2,5 cm

200 / 300 €

135

Bert STERN (1929-2003)

Marilyn Monroe, 1969

Sérigraphie en couleurs. Recto verso.

H_28,5 cm L_26,5 cm

300 / 500 €

136

Gudmundur ERRO (Né en 1932)

Mickey, 2008

Lithographie

Signée et datée en bas à droite

Numérotée 32/60 en bas à gauche

Tirée à 60 exemplaires et 3 épreuves d'artiste

H_99 cm L_70 cm (à vue)

H_116 cm L_83 cm (avec cadre)

100 / 200 €



137

SPARK (Né en 1959)

«*Mo People*»

Technique mixte sur toile

Signée en bas à droite

H_149 cm L_114 cm

600 / 800 €



138

MOSKO & ASSOCIES (Né en 1953)

Tête de guépard et Mickey

Pochoir, peinture aérosol, acrylique sur palissade en bois

Cachet Mosko Associés en bas à gauche

H_42 cm L_36 cm

300 / 400 €

139

JOHANNE 8 (Né en 1974)

« American Icons », 2007

Technique mixte sur toile

Signé, daté et titré au dos

H_80 cm L_100 cm

600 / 800 €





140

FIEMO (XXI^{ème})

« Ornement », 2007

Technique mixte sur toile

Signée, titrée et datée au dos

H_97 cm L_130 cm

100 / 200 €



141

CHEN MING FENG (Né en 1957)

Enfant assis souriant, 2010

Acrylique sur toile

Signée et datée au dos

H_109,5 cm L_72,5 cm

200 / 300 €

Chen Ming Feng est un artiste contemporain chinois, né en 1957 à Guangzhou (anciennement Canton), en Chine. Il a étudié à l'École municipale des beaux-arts pour adolescents de Guangzhou, puis à l'Académie des beaux-arts de Guangzhou, où il a approfondi les théories artistiques et la philosophie de l'art occidental et chinois. Avant de s'installer aux États-Unis en 1988, il a acquis une reconnaissance notable en Chine, travaillant notamment comme décorateur de scène pour la Troupe de danse moderne de Guangzhou et comme artiste commercial pour la Guangzhou Art Design Company. Ses œuvres ont été exposées internationalement et font partie de collections permanentes, notamment au Musée des beaux-arts de Guangzhou.



142

MARINETTI (XX^{ème}-XXI^{ème})

Composition, 1999

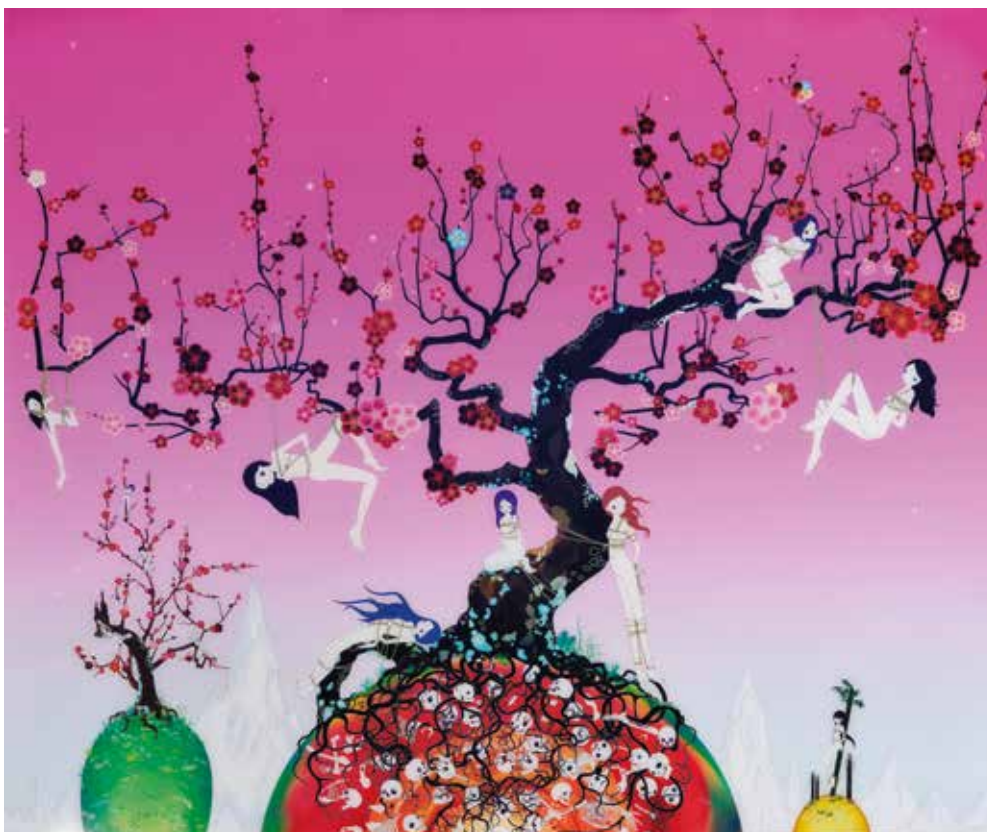
Acrylique sur toile

Signée Marinetti en haut à gauche

H_81 cm L_130 cm

1500 / 2500 €

120



143

CHIHO AOSHIMA (Née en 1974)

Japanese Apricot 3, A Pink Dream, 2007

Tirage chromogénique monté sur aluminium

H_142 cm L_170 cm

2000 / 3000 €



144

FUTURA2000 (Né en 1955) & Yellow Pop

Impression sur diasec et néon rose, monté à l'électricité

D'une édition de 50 exemplaires, celle-ci numéroté 37/50

H_100 cm L_77 cm

Accompagné de sa boîte d'origine, d'une télécommande pour les néons et de son certificat d'authenticité

1 000 / 2 000 €

145

YANK (Né en 1970)

Blue Space Nebula, 2013

Spray aérosol sur toile

H_76 cm L_101 cm

600 / 800 €



Collection Alexandra de Pfyffer

Lot N°147 Au N°172

« Alexandra de Pfyffer, que j'ai le bonheur de connaître depuis plus de 30 ans, est bien plus qu'une simple décoratrice d'intérieur. Elle est l'âme créatrice qui réinvente les espaces, leur insufflant un souffle nouveau où tradition et modernité dansent en parfaite harmonie.

Issue d'une illustre famille autrichienne et liée par mariage à l'une des plus anciennes lignées de Suisse, Alexandra incarne ce rare mélange d'héritage et d'innovation. Ses projets, qu'il s'agisse des chalets majestueux de Gstaad, des résidences élégantes en Suisse, ou encore des intérieurs de yachts raffinés, sont empreints de cette dualité subtile entre audace contemporaine et respect des racines. Elle métamorphose chaque espace en un lieu de beauté pure, où chaque détail raconte une histoire, et où la sophistication se pare de chaleur et de raffinement.

Mais ce qui distingue Alexandra, bien au-delà de son indéniable talent, c'est sa capacité à réinventer le baroque, à y glisser la modernité comme une évidence. Ses origines cosmopolites, à la croisée de l'Europe Centrale de la France et de la Suisse, imprègnent ses créations d'un souffle multiple, d'une richesse culturelle qui confère à ses œuvres une profondeur inégalée.

Ses intérieurs échappent aux stéréotypes, se refusant à tout conformisme, et deviennent des univers à part entière, toujours empreints d'une élégance rare et d'un raffinement qui touche à l'âme. Alexandra de Pfyffer est, sans nul doute, l'une de ces figures dont le travail laisse une trace indélébile, marquant le temps de son empreinte singulière. »

Le Prince Charles-Henri de Lobkowitz





147

ART & FLORITUDE

Applique en céramique éclairant par une lumière et formant une fleur

H_13 cm D_20 cm

300 / 500 €



149

TRAVAIL DU XX^{ème}

Applique de forme libre en laiton doré

H_21 cm L_37 cm

100 / 200 €

148

Yuhji TERAZERI, PANZERI Éditeur

Applique « Domino » en laiton doré, composée de quatre rectangles éclairant chacun par une lumière

H_24 cm L_16 cm l_23 cm

Léger manque de dorure

200 / 300 €

150

Adam PIETER (XX^{ème})

Modèle « Le soleil »

Paire d'appliques en laiton moulé doré de forme circulaire

D_30 cm

150 / 250 €





151

CTO LIGHTING

Deux appliques en métal chromé noir éclairant par deux lumières, abat-jours de forme cylindrique en tissu noir, sur bras pivotants
H_21 cm L_35 cm

100 / 200 €

152

STUDIO ITALIA

Suite de trois appliques « *tréfle* »
En métal chromé et verre opalin
H_55 cm L_55 cm P_10,5 cm
On y joint une quatrième applique de même modèle dont le verre est manquant

300 / 500 €

153

Henri POUENAT (1934-1987)

Lampe à poser modèle « *Facette* » à lames d'acier assemblées formant trois hexagones.
Modèle créé en 1970
Édition Pouenat
H_50 cm P_24 cm

300 / 500 €





154

François CHAMPSAUR (1964)

Suite de trois appliques de la série
« *Origami* », circa 2010, de forme
trapézoïdale en acier laqué noir
Édition Pouenat
H_36 cm L_27 cm P_9 cm

300 / 500 €

155

François CHAMPSAUR (1964)

Suspension de la série « *Origami* »,
circa 2006, à cinq bras de lumière
mobiles en acier laqué noir
Édition Pouenat
H_44,5 cm L_190 cm P_103 cm

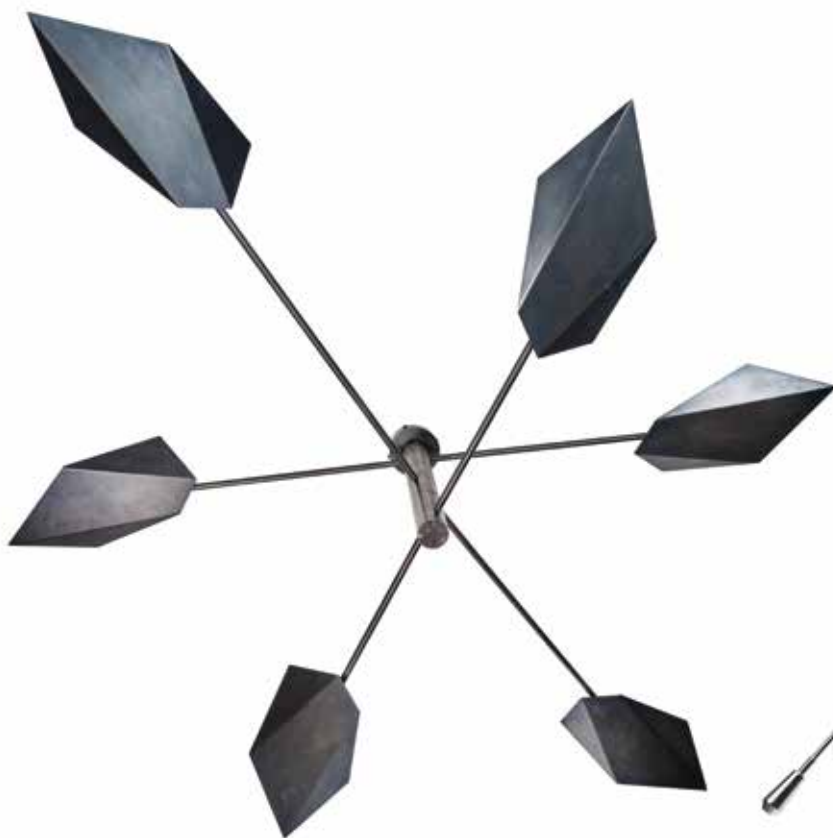
400 / 600 €

156

**Édouard-Wilfred BUQUET (1886-1971),
d'après**

Deux lampes à double balancier,
le modèle créé vers 1927
Luminaire au modèle « *Équilibré* »
en métal chromé et brossé à double
balanciers mobiles
Fût et tête à abat-jour également
mobiles sur piètement circulaire
H_110 cm

100 / 200 €



157

PORTA ROMANA (XX^{ème})

Paire de lampes à poser modèle « *Blob* », circa 2020, en verre soufflé transparent à corps ovoïde à motif de bulles de couleur olive
H_42,5 cm

400 / 600 €



158

Mattia BONETTI (1952)

Suite de deux vases montés en lampes postérieurement, circa 2003, à corps en forme de coloquinte en résine rose à motifs de cercle
Signé Mattia Bonetti pour BIOBJECT sur l'envers
H_48 cm

H_ 90 cm avec l'abat-jour
Éclats, accidents

500 / 700 €



159

Oswaldo BORSANI (1911-1985) (attribué à)

Modèle P40

Édition Tecno

Fauteuil en métal laqué noir, garni de tissu noir,

les accotoirs en lames d'acier souple

Sigle éditeur sur le piètement

H_83,5 cm L_105 cm l_78 cm

Un accotoir restauré

100 / 200 €

160

TRAVAIL DU XX^{ème}

Chaise longue Weimar

Structure en porte-à-faux en lame de métal chromé,

assise en cuir marron rembourré

H_82 cm L_95 cm l_60 cm

300 / 500 €





161

Michel JOUANNET (1949)

Bureau modèle B2, circa 2005, à plateau rectangulaire en chêne ouvrant par trois tiroirs disposés sur une structure en acier noirci formant un piètement quadripode
Édition Pouenat
H_75 cm L_120 cm P_60 cm

800 / 1200 €

162

Andrew MARTIN (XXI^e)

Malle en cuir noir ouvrant par trois tiroirs en façade et un bâtant principal au sommet, décorée d'une étoile rouge
H_120 cm L_100 cm P_46 cm

100 / 200 €

163

JINGERBROWN

Cabinet en galuchat ouvrant par trois tiroirs en façade et reposant sur un piètement rectangulaire en métal
Travail français
H_98 cm L_55 cm l_40 cm

600 / 800 €



164

HAMILTON CONTE (XX^{ème})

Deux banquettes modèle « Ona », circa 2020, à assise et dossier entièrement recouvert d'un tissu grège disposés sur quatre pieds fuselés en bois teinté
H_82 cm L_140 cm P_60 cm

600 / 800 €



165

PENINSULA INTERIOR DESIGN

Table de forme libre en aluminium de couleur bronze
H_34 cm L_90 cm l_60 cm

300 / 500 €

166

KROKET (XX^{ème})

Table basse en laiton poli et deux plateaux en verre teinté noir en forme de gouttes
H_36 cm L_109 cm l_91 cm

300 / 500 €



167

India MAHAVI (Née en 1962)

Deux tables basses modèle « Flower », circa 2006, en bois laqué polychrome composé de trois plateaux de forme disposés sur trois pieds de section rectangulaire

H_ 37 cm L_132 cm P_117 cm

Accidents et restaurations à une table au revers

1500 / 2500 €

168

PROMEMORIA (XXI^{ème})

Table de salle à manger de forme rectangulaire, plateau en bois et piètement en métal laqué noir
H_76 cm L_240 cm l_120 cm
Accident à un angle au revers

400 / 600 €

169

MISE EN DEMEURE, PARIS (XXI^{ème})

Suite de douze chaises pliantes de salle à manger, dossier et assise tapissés.

H_94 cm L_43 cm P_43 cm

Accidents

Cette chaise a été conçue pour la grande fête de Persépolis organisée par le Shah d'Iran pour les 1000 ans de la Perse

500 / 800 €



170

Damien LANGLOIS-MEURINNE (1972)

Deux tables basses modèle « *To turn you one* », circa 2007, en aluminium laqué framboise, à plateaux circulaires de différentes tailles disposés sur des fûts cylindriques.

Édition Pouenat

H_38 cm L_157 cm l_150 cm

Accidents au revers de l'une

2000 / 3000 €



171
PONT GARDEN DESIGN (XXI^{ème})

Deux fauteuils d'extérieur
 Structure en aluminium laqué, accotoirs en inox
 Garnis de coussins ronds
 H_91 cm D_113,5 cm

200 / 300 €

172
RAUSCH DESIGN (XXI^{ème})

Important canapé d'angle composé de sept modules en métal
 Garnis de coussins couleur crème
 Module 1 : H_68,5 cm L_84,5 cm l_118,5 cm
 Module 2 : H_68,5 cm L_84,5 cm l_110 cm
 Module 3 : H_68,5 cm L_84,5 cm l_84,5 cm

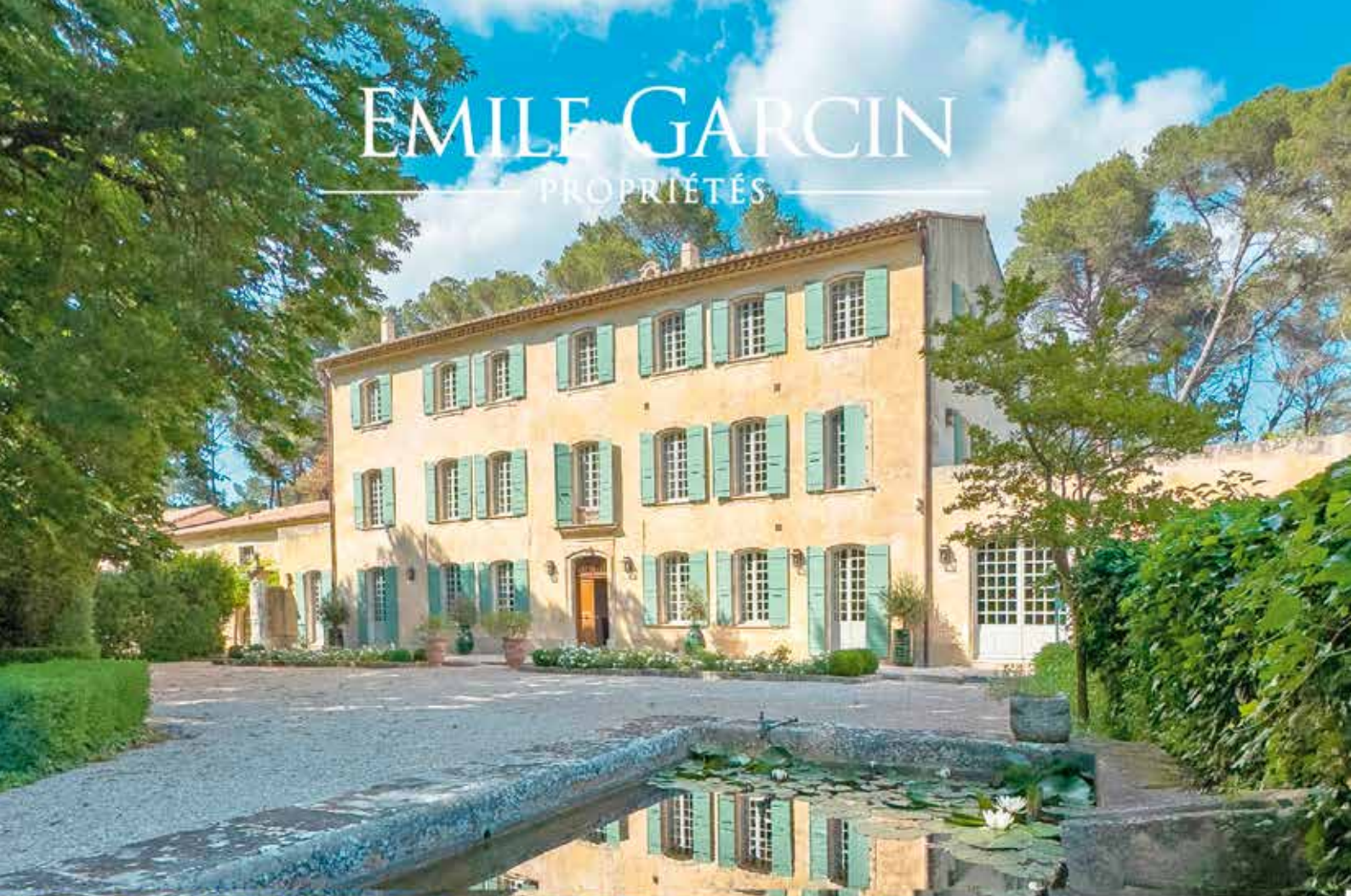
400 / 600 €





EMILE GARCIN

PROPRIÉTÉS



Saint-Rémy-de-Provence - Exceptionnelle bastide du XVIIIème siècle sur 10 hectares, magnifiquement rénovée. 10 chambres. Majestueuse allée de platanes, maison d'amis, maison de gardien, dépendances. Salle de cinéma, hammam, tennis, piscine, oliveraie. Réf: SRM-7881-PHB | Prix : nous consulter

EMILE GARCIN ALPILLES & AVIGNON
+33 4 90 92 01 58 - provence@emilegarcin.com

EMILEGARCIN.COM

FRANCE - BELGIQUE - SUISSE - MAROC



CONDITIONS DE VENTE

La dénomination officielle de Commissaire-Preiseur de ventes volontaires est celle d'Opérateur de ventes volontaires de meubles aux enchères publiques (dite OVV) régie par les articles L. 321-4 et suivant du Code de commerce. Il est seul compétent pour organiser et réaliser des ventes volontaires de meubles aux enchères publiques et des ventes aux enchères par voie électronique. Lorsque le Commissaire-Preiseur organise ou réalise des ventes volontaires, il agit comme mandataire et sachant entre le propriétaire vendeur du bien et le futur acquéreur.

Les acquéreurs sont soumis aux présentes conditions générales, la participation à la vente entraîne l'adhésion aux conditions énoncées ci-après :

LIEUX DE VENTE

Les ventes aux enchères sont organisées par l'OVV Nouvelle Société PBA (nom commercial : « Pierre Bergé & associés »), numéro d'agrément 238-2023, à l'adresse suivante : 21 avenue Kléber – 75116 PARIS. Les visiteurs comme les acheteurs seront responsables des dommages et dégradations qu'ils pourraient occasionner dans tout lieu où se déroule une vacation organisée par Pierre Bergé & associés.

VENTE SANS GARANTIE

La vente a lieu sans garantie d'état, de qualité et de fonctionnement des biens et objets mobiliers, sauf précisions apportées par le commissaire-priseur et portées au procès-verbal. Les mentions de dimensions, poids, contenance, capacité sont fournies à titre indicatif, une variation dans ces mentions ne peut engager les responsabilités des OVV ci-dessus mentionnées. Une exposition préalable permet à tout acheteur potentiel d'apprécier la qualité du bien vendu, ainsi aucune réclamation ne sera admise une fois d'adjudication prononcée. Les reproductions des œuvres dans le catalogue sont aussi fidèles que possible, une différence de coloris ou de tons demeure néanmoins possible.

Les indications données par l'OVV sur l'existence d'une restauration, d'un accident ou d'un incident affectant le lot sont communiquées pour permettre à l'acquéreur potentiel une inspection facilitée mais restent néanmoins soumises à son appréciation personnelle. L'absence d'une telle indication n'implique pas que le bien ne soit affecté par aucun défaut ou réparation. Les retolages (même non mentionnés au catalogue ou oralement) sont considérés comme des mesures conservatoires ; ils ne peuvent en conséquence être invoqués comme motif de dépréciation ou d'annulation de la vente.

Quand le descriptif d'un lot est suivi d'une estimation (en euros), celle-ci est donnée à titre indicatif.

Concernant l'horlogerie, l'état de fonctionnement n'est pas garanti. Il est également possible que certaines pièces aient été changées suite à des réparations et révisions. Les dommages causés aux objets ne peuvent engager la responsabilité des OVV ci-dessus mentionnées.

MODALITES D'ACHAT D'UN LOT

1. LES ENCHERES

La vente sera faite au comptant et conduite en euros. Le transfert de propriété est opéré dès le prononcé du mot « adjugé », indépendamment du tombé du marteau. Le mode normal pour enchérir consiste à être présent dans la salle de vente. Le commissaire-priseur se réserve le droit d'écarter toute surenchère minime et tardive. Par enchère tardive est entendu toute enchère advenant après la clôture des enchères.

L'OVV est libre de fixer l'ordre de progression des enchères et les enchérisseurs sont tenus de s'y conformer. Le plus offrant et dernier enchérisseur sera l'adjudicataire. En cas de double enchère reconnue effective par l'OVV, l'objet sera remis en vente, tous les amateurs présents pouvant concourir à cette deuxième mise en adjudication. Le procès-verbal tenu par l'OVV Pierre Bergé & associés est le seul document faisant foi, le pointage de la plateforme de vente en ligne est sans valeur.

2. ORDRES D'ACHAT ET ENCHERES TELEPHONIQUES

Le Commissaire-priseur peut se charger gratuitement et confidentiellement de porter des enchères aux lieux et place d'un acheteur potentiel absent, ou qui ne souhaiterait pas le faire lui-même. Dans ce cas, tout ordre d'achat ou demande d'enchère téléphonique est transmis à l'OVV jusqu'à 2h avant la vente, et accompagné de la copie de la pièce d'identité en cours de validité et des coordonnées bancaires de l'enchérisseur.

L'enchérisseur désireux de déposer un ordre d'achat ferme ou par téléphone s'engage à proposer un prix minimum égal ou supérieur à l'estimation basse du lot suscitant son intérêt, y compris au cas où la liaison téléphonique ne soit pas établie. Dans le cas où plusieurs ordres d'un même montant ont été déposés pour un même lot, la première offre reçue l'emporte sur les autres.

L'enchérisseur peut modifier ou annuler son ordre d'achat ou sa demande d'enchère téléphonique jusqu'à 2h avant la vente. Sa demande devra être formulée expressément et sans équivoque par mail via l'adresse mail mentionnée dans la vente.

Les enchères par téléphone sont un service rendu par l'OVV aux clients ne pouvant se déplacer ; en aucun cas l'OVV ne pourra engager sa responsabilité notamment si la liaison téléphonique n'est pas établie, est établie tardivement, ou en cas d'erreur ou d'omissions relatives à la réception des enchères par téléphone.

3. ENCHERES LIVE

Concernant les enchères portées par internet « Live », nous rappelons aux enchérisseurs potentiels que le rythme de la vente en salle prévaudra et la priorité sera donnée à l'acheteur en salle. La responsabilité de l'OVV ne pourra aucunement être engagée sur un défaut de connexion ou une possible lenteur des systèmes de communication. Les enchérisseurs en ligne acceptent que leurs informations personnelles ainsi que tout renseignement et empreinte de carte bancaire soient communiqués par les plateformes à l'OVV. Ce dernier se réserve le droit de demander, le cas échéant, un complément d'information avant inscription définitive pour enchérir en ligne. Toute enchère en ligne sera considérée comme un engagement irrévocable d'achat.

Tout adjudicataire en ligne autorise l'OVV à utiliser l'empreinte de carte bancaire afin de procéder au paiement, partiel ou global, des acquisitions, y compris les frais habituels laissés à la charge de l'acheteur (frais acheteur, droit de suite, TVA, frais de live, le cas échéant frais de gardiennage).

L'OVV n'a pas connaissance du montant des ordres d'achat secrets, formés automatiquement et progressivement dans la limite fixée par l'enchérisseur. L'exécution de l'ordre s'adapte au feu des enchères en cours. Seul le commissaire-priseur définit le pas d'enchères, sauf indication contraire via les plateformes.

Toute enchère en ligne sera considérée comme un engagement irrévocable d'achat. En cas d'enchère simultanée ou finale d'un montant égal, il est possible que l'enchère portée en ligne ne soit pas prise en compte si l'enchère en salle était antérieure. En toute hypothèse, c'est le commissaire-priseur qui sera le seul juge de l'enchère gagnante et de l'adjudication sur son procès-verbal.

FRAIS DE VENTE VOLONTAIRE

Sauf dispositions particulières, notamment indiquées sur les plateformes de vente live, les acquéreurs paieront en sus du prix d'adjudication des frais de 30 % TTC.

Aucun frais de vente additionnel, notamment pour l'utilisation des plateformes, ne sera facturé.

PAIEMENT

La vente étant conduite en euros, le règlement des objets et celui des taxes afférentes sont effectués en euros. Le paiement doit être effectué immédiatement après la vente. Le retrait des lots se fera après règlement complet. L'adjudicataire pourra s'acquitter du paiement par les moyens suivants :

- Par carte bancaire en salle : VISA – MASTERCARD
- Par paiement bancaire sécurisé en ligne sur le site Interencheres.com et pba-auctions.com
- Par virement bancaires (euros) : conformément aux coordonnées bancaires figurant sur le bordereau acquéreur. Les adjudicataires souhaitant régler leurs achats par virement émis d'une banque étrangère à l'Union Européenne ou à la zone euro devront s'acquitter d'un débours supplémentaire de 20 €.
- En espèces : (Décret du 24 juin 2015) : Jusqu'à 1 000 € frais et taxes comprises pour les ressortissants français et pour les professionnels. Jusqu'à 15 000 € frais et taxes comprises pour les ressortissants personnes physiques étrangers justifiant de leur domicile fiscal hors de France.
- Par chèque bancaire certifié ou chèque en euros émanant d'un établissement bancaire de droit français, domicilié en France (présentation d'une pièce d'identité valide obligatoire). En cas de règlement par chèque, seul l'encaissement vaut règlement. La délivrance ne sera possible que 20 jours après le paiement.

DEFAUT DE PAIEMENT

Tout bordereau de vente impayé ou ayant fait l'objet d'un retard de paiement de 15 jours est susceptible d'être inscrit au Fichier TEMIS ainsi que signalé auprès de Drouot.com, et de restreindre la capacité de l'adjudicataire défaillant à participer aux ventes aux enchères. Les notifications importantes relatives aux suites de l'adjudication sont adressées à l'adresse e-mail et/ou postale déclarée auprès de la structure de vente.

En vertu de la loi, à défaut de paiement par l'adjudicataire et après mise en demeure restée infructueuse, le bien pourra être remis en vente à la demande du vendeur sur réitération des enchères (anciennement dénommé « folle enchère »). Si le vendeur ne formule pas cette demande dans un délai d'un mois à compter de l'adjudication, la vente est résolue de plein droit. L'application de cette clause ne fait pas obstacle au paiement par l'adjudicataire défaillant de dommages-intérêts.

L'OVV pourra demander à l'adjudicataire défaillant :

- Le remboursement des coûts supplémentaires engagés par sa défaillance, avec un minimum de 250 euros sans préjudice d'éventuels intérêts de retard.

En cas de résolution de la vente ou de réitération des enchères :

- Le remboursement de la différence entre le prix d'adjudication initial et le nouveau prix d'adjudication en cas de revente, si ce dernier est inférieur.
 - Tous les coûts générés par la seconde enchère. L'OVV se réserve le droit d'exclure de ses ventes futures, tout adjudicataire qui aura été défaillant ou qui n'aura pas respecté les présentes conditions générales.
- Tout frais de justice et de recouvrement incombent à l'adjudicataire défaillant.

TVA

Les lots sont vendus avec ou sans TVA récupérable pour les assujettis.

RESPONSABILITES DES LOTS VENDUS

Le transfert de propriété est opéré dès le prononcé du mot « adjugé ». L'adjudicataire devient légalement propriétaire et responsable de ses lots dès l'adjudication prononcée, quelles que soient les circonstances. Il assume ainsi la charge des risques. Les biens non retirés seront entreposés aux seuls frais, risques et périls de l'acheteur.

ENLEVEMENT ET STOCKAGE

L'acquéreur recevra, après paiement intégral, dans un délai maximal de 24h ouvré, un email l'autorisant à prendre possession de son achat (sauf condition particulière de la vente).

Tout retrait de lot se fera sous la condition expresse d'une prise de rendez-vous dans un délai minimum de 48h et sur présentation du bordereau acquitté et d'une pièce d'identité.

Lorsque l'adjudicataire ne peut procéder lui-même à l'enlèvement, il peut faire conditionner et expédier ses lots, à ses frais.

En cas d'enlèvement par un tiers, l'acheteur transmettra une décharge de responsabilité à la maison de ventes pour permettre à cette dernière, de transmettre le lot à la personne désignée.

Les lots vendus sont stockés gracieusement pour une durée de 15 jours civils à l'issue de la vente. Passé ce délai, il sera facturé un montant forfaitaire de 20€ TTC par bordereau. Passé 30 jours, des frais de 5€ TTC par jour et par lot seront facturés.

Tout lot qui n'est pas retiré dans un délai d'un an à compter de son adjudication sera réputé abandonné et sa propriété transférée à l'OVV à titre de garantie pour couvrir les frais de stockage. Au-delà de 30 jours et sauf convention expresse, le bien sera considéré comme abandonné purement et simplement. Après relance par LRAR et sans réponse dans un délai de 8 jours, le bien sera revendu pour le compte de l'adjudicataire ou propriétaire initial si le lot n'a pas été réglé.

EXPEDITIONS

Les transports et expéditions peuvent se faire via le transporteur Enchères Expéditions : devis@encheres-expeditions.fr / 03 58 23 01 00, ou n'importe quel prestataire choisi librement par l'acquéreur.

Pour la catégorie « très petits objets » et uniquement celle-ci, l'OVV se propose sous réserve de la réception d'un colis préaffranchi et d'une lettre de décharge de responsabilité, la préparation du colis et le dépôt à la Poste. Ce service « avantage » sera facturé 10€ TTC.

Pierre Bergé & associés ne pourra, en aucun cas, être tenu pour responsable en cas de dommages.

PRÉEMPTION DE L'ÉTAT FRANÇAIS

L'État français dispose, dans certains cas définis par la loi, d'un droit de préemption des œuvres vendues, c'est-à-dire le droit de se substituer au dernier enchérisseur. L'exercice de ce droit est manifesté par un représentant de l'Etat immédiatement après l'adjudication. Toute préemption doit être confirmée dans un délai de 15 jours par la personne publique. En l'absence de confirmation par l'Etat, il reviendra à l'adjudicataire initial de régler son achat sans délai. L'OVV n'est aucunement responsable des conditions de préemption par l'Etat français. Le nom de l'adjudicataire figurera au procès-verbal et ce dernier devra régler le lot. Il sera remboursé en cas de confirmation de la préemption.

DONNEES PERSONNELLES

Vous pouvez connaître et faire modifier les données vous concernant éventuellement conservées par l'OVV, ou vous opposer pour motif légitime à leur traitement ultérieur, en adressant une demande écrite accompagnée d'une copie de votre pièce d'identité à notre adresse postale ou sur contact@pba-auctions.com

COMPETENCES LEGISLATIVES ET JURIDICTIONNELLES

Les différentes dispositions de nos conditions générales de vente sont indépendantes les unes des autres. La nullité de l'une ne saurait entraîner l'inapplicabilité des autres. La loi française seule régit les présentes conditions générales d'achat et le texte en français sera le texte retenu en cas de litige. Les relations contractuelles entre le vendeur et l'OVV seront régies par le droit français.

Toute contestation à leur encontre sera tranchée par le tribunal compétent.

DROIT DE SUITE

Le droit de suite éventuel est à la charge de l'acheteur selon le barème légal indiqué ci-dessous :

- 4 % pour la tranche du prix jusqu'à 50 000 € ;
- 3 % pour la tranche du prix comprise entre 50 000,01 € et 200 000 € ;
- 1 % pour la tranche du prix comprise entre 200 000,01 € et 350 000 € ;
- 0,5 % pour la tranche du prix comprise entre 350 000,01 € et 500 000 € ;
- 0,25 % pour la tranche du prix excédant 500 000,01 €.



ORDRE D'ACHAT.

DEMANDE D'APPEL TÉLÉPHONIQUE
 ORDRE FERME.

Vente aux enchères publiques
ATMOSPHÈRE CONTEMPORAINE #3
DIMANCHE 24 NOVEMBRE 2024 - 14H00
21, avenue Kléber 75116 Paris

Nom et Prénom _____
Adresse _____
Pays _____
Téléphone _____
E-mail _____

Après avoir pris connaissance des conditions de vente décrites dans le catalogue, je déclare les accepter et vous prie d'acquérir pour mon compte personnel aux limites indiquées en euros, les lots que j'ai désignés ci-dessous. (Les limites ne comprenant pas les frais légaux.)

Références bancaires obligatoires (Veuillez joindre un RIB et renvoyer la page suivante dûment remplie) _____
Références commerciales _____

LOT No	DESCRIPTION DU LOT	LIMITE EN EUROS

Les ordres d'achat doivent être reçus au moins 24 heures avant la vente

À envoyer à
PIERRE BERGÉ & ASSOCIÉS
21 avenue Kléber 75116 Paris www.pba-auctions.com
T. +33 (0)1 49 49 90 00 E. contact@pba-auctions.com

Signature obligatoire :

Date :
T. S. V. P

PIERRE BERGÉ

& ASSOCIÉS

CE FORMULAIRE DOIT ÊTRE REMPLI PAR TOUT ENCHÉRISSEUR AVANT LA VENTE.
PLEASE NOTE THAT YOU WILL NOT BE ABLE TO BID UNLESS YOU HAVE COMPLETED THIS FORM IN ADVANCE.

Date de la vente **DIMANCHE 24 NOVEMBRE 2024**
Sale date

Nom et Prénom _____
Name and first name

Adresse _____
Address

Agent Oui Non
Agent Yes No

PIÈCES D'IDENTITÉ - PHOTOCOPIE DU PASSEPORT
IDENTIFICATION PAPER - PASSPORT COPY

Téléphone _____
Phone number

Banque _____
Bank

Personne à contacter _____
Person to contact

No de compte _____ Téléphone _____
Account number Phone number

Références dans le marché de l'art _____
Account number

POUR TOUTE INFORMATION, CONTACTER LE +33 (0)1 49 49 90 00 FOR ANY INFORMATION PLEASE CALL +33 (0)1 49 49 90 00

Je confirme que je m'engage à enchérir en accord avec les conditions de vente imprimées dans le catalogue de cette vente.
I agree that I will bid subject to the conditions of sale printed in the catalogue for this sale.

Signature obligatoire :
Required signature :

Date :

Pierre Bergé & associés

Paris

21 avenue Kléber 75116 Paris

Beaune

10 Place de la Halle 21200 Beaune

T. +33 (0)1 49 49 90 00 E. contact@pba-auctions.com

www.pba-auctions.com

Agrément n°238-2023